

Rapport från Riksantikvarieämbetet

Kulturarv för alla

**Sammanfattande redovisning av:
En strategi för genomförande av
funktionshinderspolitiken 2011–2016**



Dnr 1.1.1-4833-2011

Riksantikvarieämbetet 2016
Box 1114
621 40 Visby
www.raa.se
registrator@raa.se

Upphovsrätt enligt Creative Commons licens CC BY 4.0, där inget annat anges.
www.creativecommons.se/om-cc/licenserna/

Innehåll

1	Förord.....	5
2	Inledning	6
2.1	Sammanfattning	6
2.2	Uppdrag.....	6
2.3	Inriktningsmål, delmål och effektmål	7
3	Resultat och måluppfyllelse för strategiperioden 2011–2016	9
3.1	Sammanfattande måluppfyllelse 2011–2016	9
3.1.1	Måluppfyllnad utifrån myndighetens delmål.....	10
3.1.2	Måluppfyllnad utifrån inriktningsmålen.....	11
3.2	Tillgänglighet till kulturmiljön.....	12
3.2.1	Råd och utbildning	12
3.2.2	Bidragsgivning	14
3.2.3	Vägledning om tillståndsprovning och bristande tillgänglighet	17
3.3	Tillgänglighet till information om kulturarvet	17
3.3.1	Kulturarvsinformation	19
3.3.2	Information om tillgängligheten till kulturmiljöer.....	20
3.3.3	Webb och e-tjänster	20
3.3.4	Arkiv och bibliotek.....	21
3.4	Forskning på kulturmiljöområdet.....	22
3.4.1	Riksantikvarieämbetets FoU-verksamhet.....	22
3.4.2	Forskningsbehovet på kulturmiljöområdet	23
3.5	Övriga insatser	24
3.5.1	Samråd med funktionshindersorganisationerna.....	24
3.5.2	Kulturarvsdagen och Arkeologidagen	25
3.5.3	Riksantikvarieämbetets besöksmål.....	26
3.5.4	Myndighetens interna arbete	27
3.5.5	Kulturarvslyftet	29
3.5.6	Kulturarvs-IT.....	29
4	Uppföljning och utvärdering	31
4.1	Årlig uppföljning av länsstyrelsernas och läns museernas arbete	31

4.2	Särskild uppföljning av kulturmiljövårdsanslagets användning	33
4.3	Utvärdering av funktionshinderspolitiken på kulturmiljöområdet	34
5	Nuläge och rekommendationer	36
6	Referenser	40
7	Bilagor.....	42

1 Förord

Vår historia är en gemensam källa till kunskap och upplevelser. Kulturarvet är också en grundläggande förutsättning för ett hållbart samhälle. Det är en mänsklig rättighet att kunna ta del av historien och kulturarvet och vara delaktig i samhället på lika villkor.

Under strategiperioden har vi kunnat uppleva hur arbetet för ökad tillgänglighet fått ett större fokus. Fler aktörer är nu engagerade i att undanröja hinder och minska diskrimineringen. Genom många goda exempel ser vi hur kulturarvet blir mer inkluderande. Tyvärr är fortfarande en mycket stor del av kulturarvet inte tillgängligt för personer med funktionsnedsättning.

Kulturarvet måste användas och utvecklas i takt med samhället. Bristande tillgänglighet motverkar nyttan av kulturarvet och diskriminerar människor. Ett otillgängligt kulturarv fungerar inte för samhällets behov eller för turism, upplevelser och kunskap. Ett otillgängligt kulturarv riskerar att betraktas som oanvändbart.

Riksantikvarieämbetet ser fram emot det fortsatta arbetet. Vi förväntar oss en fortsatt positiv utveckling och ökade ansträngningar från länsstyrelser, kommuner och enskilda fastighetsägare. Med gemensamma krafter blir kulturarvet mer tillgängligt och en del av ett bättre samhälle, för alla.

2 Inledning

2.1 Sammanfattning

Denna rapport sammanfattar Riksantikvarieämbetets arbete utifrån regeringens strategi för genomförande av funktionshinderspolitiken 2011–2016. Den ger en övergripande bild av de insatser som myndigheten genomfört under perioden och utvecklingen mot regeringens mål. Rapporten omfattar också resultatet av de årliga enkätundersökningar som gjorts av länsstyrelsernas och länsmuseernas arbete.

Sammanfattningsvis har regeringens strategi fungerat som en positiv kraft för funktionshinderspolitiken på kulturmiljöområdet. Funktionshindersfrågorna har i ökande grad integrerats i länsstyrelsernas, museernas och de ideella organisationernas verksamhet. Kompetensnivån hos anställda vid länsstyrelser och statliga myndigheter har förbättrats. Under perioden har engagemanget och insatserna ökat för ett kulturarv som är tillgängligt för alla.

Samtidigt återstår ett omfattande arbete med att utveckla tillgängligheten till kulturmiljön och i synnerhet äldre skyddad bebyggelse. En mycket stor del av kulturarvet brister fortfarande i tillgänglighet för personer med funktionsnedsättning.

Förutsättningarna är dock goda för en fortsatt positiv utveckling. Den höjda kompetensnivån hos berörda aktörer, det ökande samarbetet med funktionshindersrörelsen och den ökande tydligheten i den politiska och juridiska styrningen kommer att ge större effekter över tid.

2.2 Uppdrag

Riksantikvarieämbetet ansvarar för frågor om kulturarvet. Myndigheten ska utifrån de nationella kulturpolitiska målen och de nationella målen för kulturmiljöarbetet

vara pådrivande och stödjande inom sitt verksamhetsområde. Myndigheten ska särskilt verka för ett hållbart samhälle med en mångfald av kulturmiljöer som bevaras, används och utvecklas.

Riksantikvarieämbetet är en av de myndigheter som fick ett särskilt ansvar utifrån ”En strategi för genomförande av funktionshinderspolitiken 2011–2016”.¹ Utöver detta har myndigheten i sin instruktion ett samlat ansvar, sektorsansvar, för funktionshindersfrågor med anknytning till myndighetens verksamhetsområde.² Myndigheten ska inom ramen för detta ansvar vara samlande, stödjande och pådrivande i förhållande till övriga parter.

Riksantikvarieämbetets arbete har årligen redovisats i en särskild rapport till regeringen. Senast den 15 mars 2016 lämnas en slutlig resultatredovisning till regeringen. Redovisningen ska innehålla en bedömning av effekterna av myndighetens arbete i förhållande till delmålet samt inriktningsmålen för det område inom vilket myndigheten verkar.

De årliga rapporterna och den slutliga resultatredovisningen ska även redovisas till Myndigheten för delaktighet, tidigare Myndigheten för handikappolitisk samordning (Handisam).

2.3 Inriktningsmål, delmål och effektmål

I regeringens strategi för genomförande av funktionshinderspolitiken 2011–2016 pekades följande inriktningsmål ut för området kultur, medier och idrott:

- Möjligheten för personer med funktionsnedsättning att delta i kultur- och idrottslivet ska förbättras.
- Funktionshindersperspektivet ska vara integrerat i den ordinarie bidragsgivningen inom kulturområdet och idrottsområdet.

¹ En strategi för genomförande av funktionshinderspolitiken 2011–2016, s. 48.

² Förordning (2014:1585) med instruktion för Riksantikvarieämbetet.

- Medietjänster och film ska i högre utsträckning utformas på ett sätt som gör dem tillgängliga för personer med funktionsnedsättning.

Riksantikvarieämbetet fick i strategin också i uppdrag att arbeta utifrån följande delmål:

- Riksantikvarieämbetet har en föredömlig, samlande, stödjande och pådrivande position i arbetet med att genomföra funktionshinderspolitiken på nationell och regional nivå, så att personer med funktionsnedsättning, i rimlig omfattning, kan ha samma möjligheter att verka inom Riksantikvarieämbetets ansvarsområde och ha tillgång till dess tjänster.

Efter de första årens arbete gjorde Riksantikvarieämbetet ett arbete för att utveckla sin uppföljning, höja ambitionsnivån när det gäller insatser samt utveckla sin analys av mätningen. Inför verksamhetsåret 2014 togs nya effektmål fram för att tydligare driva, redovisa och följa upp myndighetens arbete:

- Ökad fysisk tillgänglighet till kulturmiljön.
- Ökad tillgänglighet till information om kulturarvet.
- Ökad forskning inom funktionshindersperspektivet på kulturmiljöområdet.
- Ökad systematisk uppföljning och utvärdering av tillgängligheten på kulturmiljöområdet.

Den nya målstrukturen har sedan 2014 legat till grund för myndighetens arbete. Denna struktur löper tillsvidare som utgångspunkt för myndighetens sektorsansvar, även efter slutredovisningen av strategiperioden.

3 Resultat och måluppfyllelse för strategiperioden 2011–2016

3.1 Sammanfattande måluppfyllelse 2011–2016

Strategiuppdraget 2011–2016 bedöms sammanfattningsvis ha fungerat som en positiv kraft för funktionshinderspolitiken på kulturmiljöområdet. Funktionshindersfrågorna har i ökande grad integrerats i länsstyrelsernas, museernas och de ideella organisationernas verksamhet. Kompetensnivån hos anställda vid länsstyrelser och statliga myndigheter har förbättrats. Under perioden har engagemanget och insatserna ökat för ett kulturarv som är tillgängligt för alla.

Samtidigt återstår ett omfattande arbete med att utveckla tillgängligheten till kulturmiljön och i synnerhet äldre skyddad bebyggelse. En mycket stor del av kulturarvet brister fortfarande i tillgänglighet för personer med funktionsnedsättning.

Det återstår ett omfattande arbete för att åtgärda den bristande tillgängligheten till kulturarvet. Utifrån rådande ekonomiska, juridiska och politiska styrmedel kommer detta arbete att ta lång tid. Förutsättningarna är dock goda för en fortsatt positiv utveckling. Den höjda kompetensnivån hos berörda aktörer, det ökande samarbetet med funktionshindersrörelsen och den ökande tydligheten i den politiska och juridiska styrningen kommer att ge större effekter över tid.

Riksantikvarieämbetet vill särskilt framhålla Myndigheten för delaktighet, som haft en avgörande roll som stöd för Riksantikvarieämbetet och för funktionshinderspolitikens utveckling på kulturmiljöområdet. Myndigheten har både fungerat som ett sakkunnigt stöd samt som direkt samarbetspartner. Myndigheten har också varit ett viktigt stöd i etablerandet av samråd med funktionshindersorganisationerna.

3.1.1 Måluppfyllnad utifrån myndighetens delmål

Under strategiperioden skulle Riksantikvarieämbetet, utifrån delmålet, nå en föredömlig, samlande, stödjande och pådrivande position i arbetet med att genomföra funktionshinderspolitiken.

Myndigheten har haft en positiv utveckling på flera områden. Funktionshindersfrågorna har under perioden fått ett stort genomslag i den egna organisationen. Samtliga avdelningar på Riksantikvarieämbetet arbetar idag med uppdraget inom sina verksamhetsområden. Myndighetens interna tillgänglighetsarbete har avsevärt förbättrats, vilket också framgår av Myndigheten för delaktighets uppföljning av statliga myndigheter.

Funktionshindersperspektivet finns på olika sätt integrerat i myndighetens bidragsgivning och vägledningsarbete. Myndighetens arbete med öppen digital infrastruktur och öppna data skapar förutsättningar för att fritt ta del av information, uppleva kulturarvet och få en bättre insyn i olika samhällsbyggnadsprocesser. För att stimulera till ökad forskning och utveckling på området har tillgänglighetsfrågorna särskilt påtalats genom myndighetens FoU-verksamhet. Genom utbildningar och föreläsningar har kompetensen och medvetenheten om tillgänglighetsfrågor ökat hos länsstyrelser, kommuner och andra aktörer.

Funktionshindersfrågorna har också belysts vid myndighetens årliga arrangemang och vid flera konferenser. Tillsammans med funktionshindersrörelsen togs också en gemensam debattartikel fram för att trycka på vikten av tillgänglighetsarbetet och för att undanröja myten om att äldre byggnader och miljöer inte får förändras. Artikeln fick stor spridning och publicerades även i 13 regionala dagstidningar.

Sammanfattningsvis har myndighetens arbete inneburit att funktionshindersfrågorna fått ett betydligt större utrymme än tidigare i såväl det nationella och

regionala kulturmiljöarbetet som i den egna verksamheten. Riksantikvarieämbetet bedömer att delmålet har uppnåtts.

3.1.2 Måluppfyllnad utifrån inriktningsmålen

Riksantikvarieämbetet har arbetat utifrån de inriktningsmål som syftar till att förbättra möjligheten för personer med funktionsnedsättning att delta i kulturlivet samt integrering av funktionshindersperspektivet i den ordinarie bidragsgivningen.

Utifrån de uppföljningar som Riksantikvarieämbetet genomfört så bedöms regeringens strategi ha lett till ett ökat fokus och engagemang för funktionshinderspolitikens genomförande. Tillgängligheten till kulturarvet har förbättrats under strategiperioden även om det varierar mellan länen. Stora delar av kulturmiljön och många äldre byggnader brister fortfarande i tillgänglighet.

Strategin har haft effekten att fler aktörer nu arbetar mer strategiskt med frågan. Insatser planeras i högre omfattning utifrån ett mer långsiktigt och bredare perspektiv, oftare i samråd med funktionshindersrörelsen och med stöd av professionellt sakkunniga. Länsstyrelsernas insatser har främst riktats mot skyddade utomhusmiljöer, som fornlämningsområden, hembygdsgårdar och kulturresevat. Minst insatser har genomförts för ökad tillgänglighet i skyddade byggnader, vilket i sin tur begränsar tillgängligheten för den verksamhet som bedrivs där i form av exempelvis caféer, restauranger, butiker, teatrar och museer.

Riksantikvarieämbetet har under strategiperioden integrerat funktionshindersperspektivet i bidragsgivningen på olika sätt. Det finns nu en koppling till funktionshinderspolitiken inom samtliga bidragsformer som myndigheten har ett ansvar för. En viss tendens till ökning av länsstyrelsernas fördelning av kulturmiljövårdsanslaget för tillgänglighetsåtgärder kan skönjas men kan ses tydligare först efter 2016 års utfall.

3.2 Tillgänglighet till kulturmiljön

Under strategiperioden har Riksantikvarieämbetet genomfört olika insatser i syfte att öka tillgängligheten till den fysiska kulturmiljön i form av exempelvis fornminnesområden, kulturresevat och byggnader. Myndigheten har i första hand fokuserat på länsstyrelsernas arbete, även om många insatser indirekt påverkar andra aktörer som ideella föreningar, museer och fastighetsägare. Främst har insatserna handlat om att bygga upp kunskapen och kompetensen kring funktionshindersfrågor hos kulturmiljöns aktörer, tillsammans med att integrera perspektivet i de ordinarie bidrags- och styrsystemen och den långsiktiga planeringen.

3.2.1 Råd och utbildning

En av de större insatserna har syftat till att utveckla kompetensen hos kulturmiljöns aktörer avseende funktionshindersfrågor och tillgänglighet. Redan 2011 tog Naturvårdsverket, dåvarande Handisam och Riksantikvarieämbetet ett gemensamt initiativ för framtagandet av handboken *Tillgängliga natur- och kulturområden*. Boken lanserades 2013. Publiceringen följdes upp med ett antal seminarier och föreläsningar för olika målgrupper. Handboken har fått stor spridning och även fungerat som referensmaterial på andra områden.

Under 2013 och 2014 genomfördes utbildningar vid sammanlagt fyra tillfällen med totalt 108 deltagare. Utbildningarna genomfördes gemensamt med Naturvårdsverket och dåvarande Handisam. De innehöll både praktiska och teoretiska moment om funktionshinder, funktionsnedsättningar, arbetssätt och genomförande av praktiska tillgänglighetsåtgärder. Representanter från funktionshindersorganisationer medverkade vid utbildningarna.

Målgruppen för dessa utbildningar var i första hand länsstyrelsernas natur- och kulturmiljövårdshandläggare.

Genom seminarier, utbildningar och föreläsningar bedömer Riksantikvarieämbetet att insatsen direkt nått mellan 1000–2000 personer. Särskilt kan nämnas ett seminarium tillsammans med dåvarande Handisam på UD2014 (en internationell konferens om Universal Design) och en särskild utbildningsdag för konsulter i branschföreningen *Svensk Tillgänglighet*. Utöver detta har ytterligare många andra aktörer inom kulturmiljövården fått information via artiklar, hemsidor, nyhetsbrev m.m.

Riksantikvarieämbetet har även medverkat som expert i olika referensgrupper. Ett exempel är projektet ”Över tröskeln” som drevs av Gotlands museum. Projektet syftade till att uppmärksamma och förbättra tillgängligheten till kyrkor och mynnade bland annat ut i en handledning, *Tillgängligare i Visby Stift*.

Under 2015 har myndigheten vid flera tillfällen kunnat bistå med rådgivning för regionala förslag, planer och aktiviteter. Myndigheten har även bistått med kompetens när andra aktörer tagit fram eller uppdaterat vägledande dokument eller planeringsdokument.

Den stora satsningen under 2015 var en ny utbildning, *Tillgänglighet och kulturvården i bebyggd miljö*. Utbildningen arrangerades gemensamt av Riksantikvarieämbetet, Samverkansforum³, Boverket och Myndigheten för delaktighet. Fem utbildningstillfällen genomfördes under året. Totalt deltog drygt 120 personer. Utbildningen riktade sig till medarbetare på myndigheter, som i sin yrkesroll behöver ta ställning till hur tillgänglighet ska uppnås i bebyggd miljö. Process- och projektägare, byggherrar och beställare, förvaltare, projektledare samt byggnadsantikvarier är några exempel på yrkesroller som utbildningen riktade sig till.

³ Samverkansforum är ett samarbetsprojekt för statliga byggherrar och förvaltare. Här ingår bland andra Statens fastighetsverk, Fortifikationsverket, Riksantikvarieämbetet, Riksdagsförvaltningen, med flera.

Riksantikvarieämbetet kan konstatera att kompetensen och medvetenheten om tillgänglighetsfrågor har ökat hos länsstyrelser, kommuner och andra aktörer, både på teoretisk och på praktisk nivå. Efter insatsen har en ökad aktivitet av tillgänglighetsåtgärder skett på regional och kommunal nivå. Flera län har också börjat ett mer strategiskt och planmässigt arbete kring tillgänglighetsfrågor. Samverkan mellan olika aktörer, t.ex. mellan länsstyrelser, funktionshindersorganisationer och tillgänglighetskonsulter har ökat.

3.2.2 Bidragsgivning

Riksantikvarieämbetet har olika anslag som fördelas i form av bidrag. Bidragen har olika upplägg och förutsättningar, bland annat utifrån olika bidragsförordningar. Under strategiperioden har Riksantikvarieämbetet i ökande grad integrerat funktionshindersperspektivet i bidragsgivningen. Det finns nu en koppling till funktionshinderspolitiken inom samtliga bidragsformer som myndigheten har ett ansvar för.

3.2.2.1 Kulturmiljövårdsanslaget

Riksantikvarieämbetet fördelar varje år kulturmiljövårdsanslaget till länsstyrelserna. Anslaget omfattar ca 250 miljoner kronor och är kulturmiljövårdens viktigaste ekonomiska styrmedel. Länsstyrelserna fördelar sedan medlen för insatser i länen. Kulturmiljövårdsanslaget används huvudsakligen till vård av och information om kulturhistoriskt värdefulla byggnader, landskap och fornlämningar. Målsättningen med anslaget är att det ska uppnå största möjliga effekt och nytta för kulturmiljön och bidra till att uppfylla de nationella målen för kulturmiljöarbetet.

Kulturmiljövårdsanslagets användning regleras genom en bidragsförordning. I den reviderade förordningen, som kom 2010, lades mer tyngd på tillgängliggörande av värdefulla kulturmiljöer. Vid bidragsgivningen ska det nu läggas särskild vikt vid

att kulturarvet så långt som möjligt bör göras tillgängligt och användbart för alla.⁴ Denna förändring stärker länsstyrelsernas möjlighet att finansiera tillgänglighetsinsatser med kulturmiljövårdsanslaget.

Riksantikvarieämbetets insatser har därför varit att informera, uppmana och inspirera till ökade insatser för ökad tillgänglighet och undanröjande av funktionshinder. Detta har bland annat lyfts fram vid de möten med länsstyrelserna som sker inför den årliga fördelningen av anslaget. Riksantikvarieämbetet har också genom fördelningsbesluten betonat att särskild vikt ska läggas vid att kulturarvet så långt som möjligt ska göras tillgängligt och användbart för alla. Under 2014 kompletterades myndighetens handbok för länsstyrelsernas handläggning av anslaget med ett nytt avsnitt om tillgänglighet. Där framhålls särskilt att insatser bör genomföras så att funktionshinder undanröjs i så stor utsträckning som möjligt.

Inför fördelningen av anslaget för 2016 arrangerade Riksantikvarieämbetet ett seminarium för att diskutera tematiska satsningar på tre år. Riksantikvarieämbetet tryckte då på vikten av tillgänglighetsåtgärder och undanröjande av funktionshinder. Detta gav effekten att 17 av 21 länsstyrelser nu planerar att öka fördelningen av anslaget till tillgänglighetsinsatser. Särskilda satsningar planeras i 14 län. Norrlandslänet kommer att samordna sig gemensamt i satsningen *Metodutvecklande tillgänglighetsinsatser i skyddade kulturmiljöer*.

Riksantikvarieämbetet följer varje år utfallet av kulturmiljövårdsanslagets användning. Uppföljningsverktyget kan inte särredovisa insatser som avser undanröjande av funktionshinder utan endast tillgänglighetsinsatser i bred bemärkelse. Verktyget kan dock användas som en indikator för hur länsstyrelserna prioriterar tillgänglighetsfrågor i förhållande till andra behov.

⁴ Förordning (2010:1121) om bidrag till förvaltning av värdefulla kulturmiljöer.

Som tabellen nedan visar så är det en mycket liten del av anslaget som används för tillgänglighetsåtgärder. Under 2013 och 2014 skedde en ökning till att under 2015 minska till det lägsta beloppet sedan 2011.

År	Totalt utbetalt	Medel för tillgänglighetsåtgärder
2010	230 098 929	1 052 256
2011	232 720 638	2 449 509
2012	230 185 693	2 265 013
2013	233 121 623	2 989 140
2014	232 916 193	3 833 367
2015	221 857 482	1 558 180

Tabell 1. Kulturmiljövårdsanslaget och andelen som använts för tillgänglighetsåtgärder.

Det är oklart vilka orsaker som ligger bakom nedgången i anslagsanvändningen för tillgänglighetsåtgärder 2015. En orsak kan vara att hela anslaget till länsstyrelserna minskade, vilket i sin tur innebar hårdare prioriteringar inom varje enskild länsstyrelse. Tydligt är dock att tillgänglighetsåtgärder inte har prioriterats vid bidragsfördelningen 2015.

Resultatet behöver ses i ett längre perspektiv då detta kan vara en tillfällig nedgång för ett enskilt år. Detta skulle kunna vara fallet med tanke på att fördelningen stadigt ökat sedan 2010 och att 17 av 21 län ändå planerar att öka sina insatser under den närmaste treårsperioden.

Resultatet ska inte heller uppfattas som att det totalt sett genomförts färre insatser för ökad tillgänglighet i länen. Detta indikerar endast hur stor del av kulturmiljövårdsanslaget som länsstyrelserna använt för finansiering av tillgänglighetsåtgärder i förhållande till andra åtgärder.

3.2.2.2 Bidrag till ideella organisationer och arbetslivsmuseer

Riksantikvarieämbetet fördelar också bidrag till ideella organisationer och arbetslivsmuseer. Genom dessa två bidrag uppmärksammar nu

Riksantikvarieämbetet funktionshindraspekten. Vid bidragsansökan för ideella

organisationer ställs särskilt frågan om vilka insatser som görs för ökad tillgänglighet och undanröjande av funktionshinder. Sökanden ska också beskriva hur organisationen kommer att arbeta med frågor som bidrar till att nå de funktionshinderspolutiska målen. Vid fördelningen av bidrag till arbetslivsmuseer beaktades särskilt ansökningar om bidrag till åtgärder för ökad tillgänglighet och undanröjande av funktionshinder.

3.2.3 Vägledning om tillståndsprovning och bristande tillgänglighet

Riksantikvarieämbetet ger ut vägledningar som stöd för länsstyrelsens handläggning av tillståndsärenden enligt kulturmiljölagen.

Den 1 januari 2015 infördes en ny form av diskriminering i diskrimineringslagen, bristande tillgänglighet för personer med funktionsnedsättning. Under hösten 2015 påbörjade Riksantikvarieämbetet ett arbete med att förtydliga vad den nya diskrimineringsformen innebär i förhållande till kulturhistoriska byggnader och platser. Arbetet utgår från tillämpningsfrågor enligt plan- och bygglagstiftningen och kulturmiljölagen. Särskilt fokus läggs på bedömningen av skäligen åtgärder i byggnadsminnen, kyrkliga kulturminnen och fornlämningsområden.

Under 2016 kommer vägledningen för statliga byggnadsminnen att revideras. Behovet av tillgänglighet och undanröjande av funktionshinder kommer då särskilt att lyftas fram. Även i övriga vägledningar kommer tillgänglighetsperspektivet att integreras.

3.3 Tillgänglighet till information om kulturarvet

De senaste årens digitala teknikutveckling har skapat bättre möjligheter för människor att ta del av information, uppleva kulturarvet och få en bättre insyn i olika samhällsbyggnadsprocesser. En förutsättning för att detta ska vara möjligt är tillgång till information som öppna data, det vill säga digital information som är

fritt tillgänglig utan inskränkningar (t.ex. i form av upphovsrätt och patent) på myndigheternas egna eller andras plattformar. Öppna data är ett sätt att öppna upp för innovation och utveckling och ger möjlighet för fler aktörer att bidra med kunskap, erfarenheter och information samt vidareutveckla målgruppsanpassade verktyg. Genom att följa standarder och riktlinjer vid webbutveckling skapas förutsättningar för att utveckla tjänster som så många som möjligt kan använda.

För att göra information om kulturarvet tillgänglig och användbar erbjuder Riksantikvarieämbetet såväl digitala som fysiska mötesplatser och tjänster. E-tjänsterna är idag dominerande och stödjer såväl det professionella kulturarvsarbetet som medborgarnas möjlighet att vara delaktiga genom att söka, förstå, ladda hem och även tillföra information. En viktig grund för e-tjänsterna är Riksantikvarieämbetets egna informationssystem och databaser, som ser till att över sex miljoner informationsobjekt blir tillgängliga digitalt.

Myndigheten utvecklar också vidare informationsförsörjningen på hela området, bland annat genom K-samsök, en infrastruktur för kulturmiljö- och museiinformation. Genom K-samsök samlas, länkas och tillgängliggörs information från museer och andra institutioner.

Parallellt med den digitala utvecklingen efterfrågas det fysiska källmaterialet. Myndighetens arkiv och bibliotek förvaltar Sveriges största fysiska samling inom kulturmiljöområdet. Information och forskarservice erbjuds både via webb och på plats i Stockholm.

Riksantikvarieämbetets arbete på informationsområdet har fokuserat på att höja medvetenheten och kompetensen både externt och internt gällande frågor om information och digital tillgänglighet. Särskilt har myndigheten satsat på att utveckla tillgängligheten till myndighetens egna webb- och e-tjänster samt arkiv- och biblioteksverksamhet. Därutöver har en satsning varit att ta fram rekommendationer för ökad tillgänglighet till kulturarvsinformation och förbättrad

information om tillgängligheten till de fysiska kulturmiljöerna. Särskilda insatser för kompetensutveckling har genomförts internt för strategiska nyckelpersoner, såsom system- och webbutvecklare.

3.3.1 Kulturarvsinformation

Riksantikvarieämbetet tog 2013 fram riktlinjer för digitalisering av kulturarvs-material. Riktlinjerna styr myndighetens egen digitaliseringsverksamhet, men används också gentemot externa samarbetspartner. De har också fått uppmärksamhet i andra delar av kulturmiljöområdet. Riktlinjerna lyfter särskilt upp funktionshindersaspekten och hänvisar direkt till standarden WCAG 2.0, som i sin tur innehåller rekommendationer för att göra webbinnehåll mer tillgängligt ur ett funktionshindersperspektiv.

Sedan 2014 har flera insatser gjorts för att höja medvetenheten och kompetensen om digital tillgänglighet. Information lades upp 2014 på Riksantikvarieämbetets hemsida med bland annat länkar till vägledningar och riktlinjer för att göra information mer tillgänglig. Funktionshindersaspekten har vid flera tillfällen också tagits upp med myndighetens målgrupper på området, bland annat de museer och institutioner som levererar data till K-samsök.

Under 2015 har ett arbete påbörjats av en matris med principer för hur Riksantikvarieämbetet ska arbeta med och följa grundläggande teknisk standard, till exempel WCAG 2.0. Genom en kompetensutvecklingsinsats utbildades 50 medarbetare på myndigheten om webbtillgänglighet och rådande lagkrav. En särskild insats gjordes för systemutvecklare, i syfte att få med funktionshindersperspektivet från grunden i all webb- och systemutveckling.

Riksantikvarieämbetets arbete kring öppna data och infrastruktur ger förutsättningar för vidareutveckling av andra aktörer. Ett exempel är verktyget *Platsminnen*, som är ett nytt, surfplattebaserat verktyg för arbete med

minnesträning inom äldre- och demensvården. Responsen har varit mycket positiv. Genom fotografier har personer med demensdiagnos på ett nytt sätt börja kommunicera och spontant dela med sig av sina minnen och tankar. Verktuget hämtar fotografier från bland annat Riksantikvarieämbetets system K-samsök.

3.3.2 Information om tillgängligheten till kulturmiljöer

Arbetet med att tillgängliggöra kulturarvet handlar om att undanröja hinder i den fysiska miljön, men det är också viktigt att det finns information som beskriver tillgängligheten till platsen. Detta togs bland annat upp som en punkt vid samrådet med funktionshindersrörelsen.

Riksantikvarieämbetet samordnar årligen två större nationella aktiviteter, *Arkeologidagen* och *Kulturarvsdagen*. Tillsammans omfattar de närmare 200 arrangemang i Sverige. Från och med 2014 uppmärksammar Riksantikvarieämbetet alla arrangörer om funktionshindersperspektivet och vikten av att beskriva tillgängligheten till sina arrangemang. Detta görs bland annat i samband med anmälan och på myndighetens hemsida, där det även finns information om hur man genomför tillgängliga arrangemang.

Myndigheten tog också initiativ till en workshop som genomfördes under hösten 2015, med deltagande från flera funktionshindersorganisationer, Myndigheten för delaktighet och Wikimedia Sverige. Syftet med workshopen var att gemensamt ta fram rekommendationer för webbinformation om tillgänglighet till kulturmiljöer, som besöksmål, historiska platser eller byggnader. Rekommendationerna lanserades i januari 2016. Materialet kommer även att spridas i samband med olika aktiviteter, såsom Arkeologidagen och Kulturarvsdagen.

3.3.3 Webb och e-tjänster

Utöver de kompetensutvecklingsinsatser som genomförts har lättlästa informationstexter (LIX max 40) tagits fram för de flesta av myndighetens

söktjänster. En kartläggning av hur väl Riksantikvarieämbetets externa webbplatser och system uppfyller E-delegationens webbriktlinjer för offentlig sektor påbörjades 2014, men är inte helt slutförd för alla webbgränssnitt. Standarden WCAG 2.0 är nu en utgångspunkt för det systematiska förbättringsarbetet av webb- och e-tjänster.

Under 2016 kommer en kompetenshöjande insats att genomföras för samtliga medarbetare, en webbutbildning om att skriva klarspråk. Under året kommer också myndighetens interna skrivråd att ses över utifrån aktuella kommunikationskanaler och rekommendationer. Skrivråden är ett komplement till ”Myndigheternas skrivregler”.

3.3.4 Arkiv och bibliotek

Tillgänglighet är en avgörande del av arkivets och bibliotekets verksamhet. Utan möjlighet att ta del av informationen i såväl analoga som digitala samlingar faller syftet med verksamheten. Myndighetens bibliotek och arkiv har öppet för såväl forskare, yrkesverksamma och allmänhet. Tillgängligheten i lokalerna är mycket god. Besökare får också stöd på plats med att söka i samlingar eller beställa material.

Biblioteket ingår i landets samordning kring fjärrlån och tillhandahåller därigenom utlån av böcker nationellt. Låntagare kan, oavsett var de befinner sig, ta del av bibliotekets utbud av e-tidskrifter och flera större informationsdatabaser. Som stöd för personer på distans har instruktionsfilmer och digitala presentationer för samlingarnas kataloger och databaser tagits fram. Manualer för beställningar har utvecklats.

Riksantikvarieämbetets publikationer finns sedan 2013 fritt tillgängliga digitalt genom e-tjänsten *Samla*. Tjänsten tillhandahåller även tidskriften *Fornvännen*, arkeologirapporter samt de digitaliserade delarna av *Sveriges Kyrkor*. Totalt

tillhandahålls över 9 000 publikationer genom verktyget. Beståndet växer efterhand som nya publikationer tas fram. Därutöver pågår digitaliseringar av äldre publikationer som genom Samla blir fritt tillgängliga. I samband med digitaliseringen taggas innehållets text och bilder vilket möjliggör tekniskt lässtöd.

Webbsidan har utvecklats som mötesplats där fokus är både information om tillgänglighet, men också med tydligare beskrivningar och exempel av verksamhetens samlingar och tjänster. Detta ger en bredare bild av en verksamhet som inte är självklar för alla, och där begreppen och förutsättningar för användningen kan vara svåra för en ny eller ovan användare.

Under 2015 har ytterligare insatser genomförts för ökad tillgänglighet, bland annat genom utveckling av manualer, ny webbstruktur, tydligare skyltning samt inköp av ny utrustning, som kompletterande hörslinor. Därutöver har flera personer deltagit i olika kompetensutvecklingsinsatser.

3.4 Forskning på kulturmiljöområdet

Ökad forskning är en del i utvecklingen för ett tillgängligt kulturarv. Det finns ett stort behov av att utveckla både kunskap och metoder. På kulturmiljöområdet har funktionshindersperspektivet inte haft någon framträdande roll i forskningen.

Riksantikvarieämbetet har på olika sätt påtalat detta behov samt uppmanat till ett ökat engagemang på området.

3.4.1 Riksantikvarieämbetets FoU-verksamhet

Myndigheten fördelar medel för forsknings- och utvecklingsverksamhet genom ett särskilt anslag, FoU-anslaget. Anslaget används strategiskt för att stödja framtagande av ny kunskap.

I FoU-programmet för perioden 2012–2016 påtalades behovet av insatser för allas delaktighet i och tillgång till kulturarvet. Dock inkom under de första åren endast

ett fåtal ansökningar med denna inriktning. Inför fördelningen av 2015 års medel lyftes forskning med ett utpekat funktionshindersperspektiv upp som ett prioriterat område. Riktad information gick också ut till möjliga forskarmiljöer. Särskilt efterlystes hur kulturmiljöer, platsbundna kulturarv samt kulturarvsinformation ska kunna bli mer tillgängliga.

Under 2015 inkom fyra ansökningar med inriktning på tillgänglighet och funktionshindersfrågor. Tre av dessa beviljades FoU-medel om sammanlagt 1,4 miljoner kronor. En anledning till det låga antalet ansökningar bedöms bero på att få universitet har utvecklat forskning på området, det vill säga tillgängligheten till kulturarvet för personer med funktionsnedsättning. En annan anledning är att de forskningsmiljöer som aktivt bedriver funktionshindersforskning inte tidigare har knutit sin verksamhet till behoven på kulturmiljöområdet.

Riksantikvarieämbetet avser att betona behovet av forskning med denna inriktning i det nya programmet för FoU-verksamheten 2017–2021.

3.4.2 Forskningsbehovet på kulturmiljöområdet

För att uppmärksamma forskningsbehovet genomfördes 2015 en konferens tillsammans med Certec, Avdelningen för rehabiliteringsteknik vid Lunds Tekniska Högskola och DHR – förbundet för ett samhälle utan rörelsehinder. Syftet var dels att belysa forsknings- och utvecklingsbehov, dels att knyta kulturmiljöns aktörer närmare forskningen och funktionshindersorganisationerna.

Konferensen lockade drygt 60 deltagare från såväl myndigheter, universitet, museer, företag och funktionshindersorganisationer. Programmet tog utgångspunkt i det rådande strategiuppdraget och fokuserade på tillgänglighet i äldre offentliga byggnader och hur de senaste årens teknikutveckling skapat nya möjligheter att göra kulturarvet mer tillgängligt. Särskilt lyftes konceptet Design för alla, eller

Universal Design, som strävar efter lösningar som är användbara för alla och ett samhälle utan hinder.

3.5 Övriga insatser

3.5.1 Samråd med funktionshindersorganisationerna

Riksantikvarieämbetet har genomfört ett antal samråd med funktionshindersrörelsen, tillsammans med Kulturrådet. Samarbetet med Kulturrådet innebar att kultur- och kulturarvsfrågorna kunde lyftas vid samma samråd, vilket underlättade både deltagandet för funktionshindersrörelsen och diskussionen i gemensamma frågor. Vid samråden medverkade inledningsvis företrädare för DHR – förbundet för ett samhälle utan rörelsehinder, Handikappförbunden, Lika Unika och NUFT (Nätverket unga för tillgänglighet). Dock kunde endast DHR och Handikappförbunden medverka under hela strategiperioden.

Ett första möte ägde rum i november 2012 där upplägget för kommande samråd togs fram. Därefter har det genomförts ett samråd per år, med undantag av 2014 då två samråd genomfördes. Samråden har varit uppskattade av samtliga parter. Det har även funnits en ambition att träffas mer än en gång per år. Det har samtidigt varit svårt för de deltagande funktionshindersorganisationerna att ordna sin representation vid samråden. Tematiska samråd med flera myndigheter i gemensamma frågor, exempelvis byggd miljö eller digitalisering, kan vara ett alternativ i framtiden.

Samråden har sammanfattningsvis varit givande för de olika parterna. De har dels varit viktiga för myndighetens utveckling av nätverk med funktionshindersrörelsen, dels för att diskutera prioriterade områden och riktade satsningar. Under 2015 utmynnade samråden i goda samarbeten kring en gemensam debattartikel, medverkan i en workshop kring digital information samt i genomförandet av konferensen *Tillgängligt kulturarv?*.

3.5.2 Kulturarvsdagen och Arkeologidagen

Riksantikvarieämbetet samordnar årligen två större nationella aktiviteter, *Arkeologidagen* och *Kulturarvsdagen*. Tillsammans omfattar de drygt 200 arrangemang med över 24 000 besökare. Från och med 2014 uppmärksammar Riksantikvarieämbetet alla arrangörer om funktionshindersperspektivet och vikten av att beskriva tillgängligheten till sina arrangemang. Detta görs bland annat i samband med anmälan och på myndighetens hemsida, där det även finns information om hur man genomför tillgängliga arrangemang.

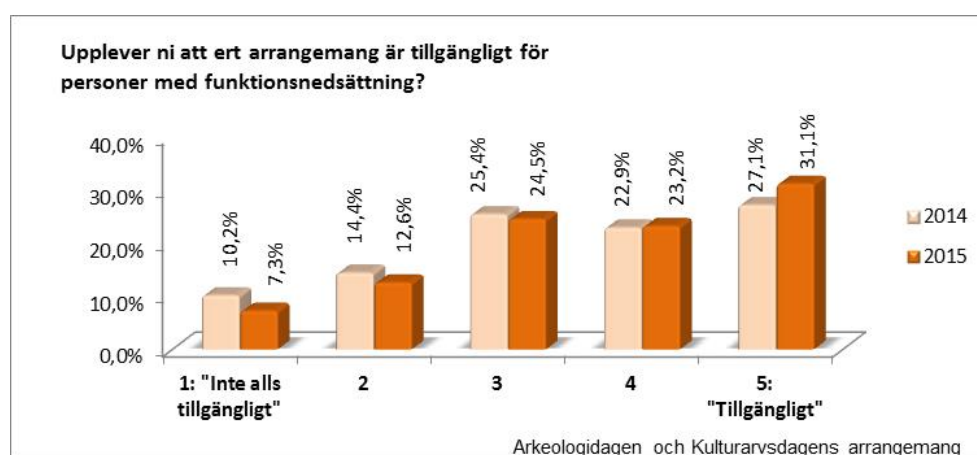
Kulturarvsdagen är en del av Europarådets och Europeiska kommissionens gemensamma program *European Heritage Days* och syftar till att skapa förståelse och intresse för kulturarv och kulturmiljöer. Vid olika lokala arrangemang runt om i landet visas kulturmiljöer, kulturlandskap och kulturhistoriska byggnader genom bland annat vandringar, guidningar, utställningar och föreläsningar. Riksantikvarieämbetet samordnar evenemanget i Sverige i samarbete med Sveriges Hembygdsförbund och Arbetslivsmuseernas samarbetsråd. Under 2015 anordnades 181 arrangemang.

Arkeologidagen arrangeras varje år på initiativ av Riksantikvarieämbetet och är ett mycket uppskattat och välbesökt evenemang. Under Arkeologidagen erbjuds allmänheten ta del av utgrävningar eller vandringar genom fornlämningsområden. Under 2015 anordnades 46 arrangemang.

Alla deltagande arrangemang presenteras på Riksantikvarieämbetets webbplats, med en sida eller en länk till egen webbplats. Under 2014 infördes en ny rutin då arrangörerna i samband med anmälan uppmanades att beskriva tillgängligheten på arrangemangets presentationssida. Syftet var dels att ge besökare bättre information om tillgängligheten på arrangemangen, dels att påminna arrangörerna om att beakta tillgängligheten på plats och i sin information.

Efter att evenemangen har genomförts har en enkät skickats ut till samtliga arrangörer. Vid uppföljningen 2015 angav 71 procent att de beskrivit tillgängligheten till arrangemanget, jämfört med 62 procent för 2014.

Under 2015 har även graden av tillgänglighet ökat något. På en skala från 1–5 angav 54,3 procent av arrangörerna att de låg på fyra eller fem, jämfört med 50 procent för 2014.



Figur 1. Uppföljning av frågan om arrangemangen 2014 och 2015 varit tillgängliga för personer med funktionsnedsättning.

3.5.3 Riksantikvarieämbetets besöksmål

Riksantikvarieämbetet bedriver den publika verksamheten vid besöksmålen Glimmingehus och Gamla Uppsala museum. Besöksverksamheten riktar sig särskilt till barn och unga. Tillgänglighet har även innan strategiperioden varit högt prioriterad. Det är ett ständigt pågående arbete som handlar om att utveckla både den fysiska tillgängligheten och att möta olika besökares behov.

Under strategiperioden har olika insatser genomförts för ökad tillgänglighet. Gamla Uppsala museum har särskilt satsat på elever med kognitiva funktionsnedsättningar genom kostnadsfria visningar, verkstadsprogram, teaterföreläsningar och även uppsökande verksamhet med besök i skolan. Det har även funnits möjlighet för

syntolkade visningar. Glimmingehus har fokuserat på tillgängligheten i medeltidsborgen genom en särskild tillgänglighetsplan. Information om tillgängligheten för besökande finns för båda besöksmålen på Riksantikvarieämbetets hemsida.

Genom Glimmingehus medverkar Riksantikvarieämbetet i projektet *Vi hör det vi ser*, ett samverkansprojekt mellan Skånes Dövas Distriktsförbund och 15 av Sveriges museer. Projektet syftar till att ge döva och hörselskadade ökad tillgång till konst och kultur. Framöver planeras ytterligare utbildningsinsatser och workshops där de deltagande museernas nuläge utvärderas och förbättringar föreslås.

3.5.4 Myndighetens interna arbete

I delmålet för Riksantikvarieämbetet ingick att ha en föredömlig position i arbetet. Strategiperioden blev därför en utgångspunkt för ett internt arbete avseende tillgängligheten utifrån förordningen (2001:526) om de statliga myndigheternas ansvar för genomförande av funktionshinderspolitiken. Myndigheterna ska särskilt verka för att deras lokaler, verksamhet och information är tillgängliga för personer med funktionsnedsättning.

Under strategiperioden har funktionshindersfrågorna fått ett betydligt ökat genomslag inom Riksantikvarieämbetet. Insatser har främst genomförts avseende lokaler, webb- och e-tjänster. Ett antal interna mål har satts upp, bland annat avseende tillgänglighet till konferenser och möten. Flera av de större arrangemangen har filmats. I ökande grad förses filmerna också med textning och teckenspråksöversättning.

Riksantikvarieämbetet anslöt sig 2013 till Arbetsförmedlingens praktikantprogram för myndigheter. Syftet med programmet är att genom praktikantplatser skapa fler arbetstillfällen inom statlig sektor för arbetssökande med funktionsnedsättning.

Under perioden tog myndigheten endast emot fyra personer, men hade

målsättningen att bereda fler platser. Programmet bedöms trots det låga utfallet ha varit ett mycket bra initiativ, både för de personer som togs emot som praktikanter men också för myndighetens eget tillgänglighetsarbete.

Under 2014 togs en handlingsplan fram för det interna tillgänglighetsarbetet. Handlingsplanen utgår från Myndigheten för delaktighets riktlinjer *Riv hindren*. En central samordningsfunktion bildades därefter, tillsammans med en arbetsgrupp bestående av ansvariga chefer för service, personal, juridik och kommunikation. Tillgänglighetsarbetet följs därefter upp flera gånger per år.

Under 2014 genomfördes en tillgänglighetsrund i lokalerna i Stockholm. Under 2015 genomfördes en rond avseende lokalerna i Visby. De brister som uppmärksammades åtgärdas efterhand i det systematiska tillgänglighetsarbetet. Utöver detta har flera olika insatser genomförts avseende myndighetens information, webb och e-tjänster.

Myndigheten för delaktighet har sedan 2010 årligen gjort enkätundersökningar för att jämföra de statliga myndigheternas systematiska tillgänglighetsarbete. Riksantikvarieämbetets resultat visar att betydande förbättringar skett avseende tillgängligheten till myndigheten under strategiperioden.

År	Grundläggande (max 13)	Information (max 14)	Lokaler (max 17)
2015	9	10	17
2014	9	10	14
2013	10	10	14
2012	4	6	10
2011	4	6	10
2010	3	3	0

Tabell 2. Riksantikvarieämbetets resultat i MFD:s enkätundersökningar om de statliga myndigheternas systematiska tillgänglighetsarbete.

3.5.5 Kulturarvslyftet

Kulturarvslyftet var en tillfällig arbetsmarknadssatsning för åren 2012–2014. Syftet var att erbjuda personer som lämnat sjukförsäkringen en meningsfull och utvecklande sysselsättning inom kulturarvsområdet. Uppdraget genomfördes av Riksantikvarieämbetet i samverkan med Arbetsförmedlingen.

Genom projekten har närmare 450 personer arbetat med att vårda, tillgängliggöra och bygga upp ny kunskap om kulturarvet. Arrangörer har varit kommuner, statliga institutioner och ideella föreningar. En majoritet av projektanordnarna är nöjda med sina projekt och en slutsats är att kulturarvet har erbjudit goda möjligheter till rehabiliterande insatser för personer med funktionsnedsättning och nedsatt arbetsförmåga.

Riksantikvarieämbetet kan dock konstatera att målet om sysselsättning för 4 400 personer inte kunnat nås. Detta beror bland annat på ett lågt anordnarbidrag, konkurrerande arbetsmarknadspolitiska åtgärder och en komplex ansvarsfördelning mellan Riksantikvarieämbetet och Arbetsförmedlingen. Riksantikvarieämbetet ser dock positivt på att arbetsmarknadspolitiska satsningar innefattar åtgärder som innebär att kulturarv bevaras, används och utvecklas.

3.5.6 Kulturarvs-IT

Riksantikvarieämbetet har sedan 2003 i uppdrag att varje år fördela ca 10 miljoner kronor som bidrag inom verksamheten Kulturarvs-IT. Det är en del av Arbetsförmedlingens arbetsmarknadspolitiska program för personer som har eller kan förväntas få svårigheter att få eller behålla ett reguljärt arbete på grund av funktionsnedsättning.⁵ Syftet med verksamheten är att öka tillgängligheten till kulturarvet genom digitalisering, registrering, fotografering, med mera. Arbetet bedrivs i samarbete med regionala och kommunala kulturinstitutioner och

⁵ Enligt förordning (2000:630) om särskilda insatser för personer med funktionsnedsättning som medför nedsatt arbetsförmåga.

Arbetsförmedlingen. Riksantikvarieämbetet har det övergripande samordningsansvaret. Bidraget används till lönekostnader för arbetsledare som i sin tur arbetsleder en grupp på minst fem personer.

Under 2015 fördelades 9 783 000 kronor till 19 museer och andra kulturinstitutioner. Detta skapade arbete för 116 personer, utöver arbetsledare. Samtidigt har intresset att söka bidraget ökat under strategiperioden. Andelen sökta medel överstiger idag de medel som finns att fördela.

Riksantikvarieämbetet bedömer att merparten av de insatser som möjliggörs genom bidraget inte skulle komma till stånd utan dessa medel. Insatsen har stor betydelse för museernas möjligheter att registrera och digitalisera samlingarna. Samtidigt skapas möjligheter för meningsfullt och värdefullt arbete. Erfarenheterna vittnar om att verksamheten gett deltagarna en arbetsgemenskap, en personlig utveckling och ett större socialt umgänge.

4 Uppföljning och utvärdering

4.1 Årlig uppföljning av länsstyrelsernas och läns museernas arbete

Riksantikvarieämbetet har sedan 2011 genomfört en årlig enkätundersökning. Undersökningen är en del i uppföljningen av funktionshinderspolitikens genomförande på kulturmiljöområdet. Den riktade sig inledningsvis till länsstyrelsernas kulturmiljöenheter, men utvidgades 2012 till att även omfatta läns museerna. En viss revidering av frågorna skedde inför verksamhetsåret 2012 och 2013.

Enkäten baseras på påståenden som de svarande kan hålla med om i mindre eller högre grad, på en skala från 1–4. Resultatet för verksamhetsåret 2015 återfinns i bilaga 1. Där finns också en sammanställd beräkning över det genomsnittliga resultatet år för år sedan 2011. I enkäten som gick ut för verksamhetsåret 2015 ställdes tre nya frågor. Syftet med dessa var att få en bild över strategiuppdragets påverkan på tillgänglighetsarbetet.

Sammanfattningsvis visar enkäterna följande resultat och tendenser:

- Majoriteten har svarat att den egna organisationen har kompetensutvecklats genom utbildning i tillgänglighet under strategiperioden. Dock kan det röra sig om enstaka personer inom organisationen. Genomgående för hela perioden är att kompetensen är förhållandevis god. Samtidigt framhålls ett stort behov av fortsatt utbildning och vidareutbildning. Det finns också behov av handledning genom checklistor och goda exempel på lämpliga åtgärder.
- En majoritet av de svarande uppger att de har förhållandevis god kännedom om regelverket kring enkelt avhjälpta hinder enligt plan- och bygglagen. För 2015 anser 30 procent att detta påstående är helt rätt. En

majoritet har också svarat positivt i påståendet om att kulturmiljölagen är förenlig med enkelt avhjälpta hinder. Samtidigt framhålls att det handlar om en avvägning mellan olika intressen som oftast går att lösa.

Länsstyrelserna saknar dock överblick. Ansvaret för åtgärderna ligger på olika aktörer, bland annat kommunerna och de enskilda fastighetsägarna. Hela bilden ger ett övervägande negativt resultat när det handlar om att åtgärda enkelt avhjälpta hinder. Dock har andelen positiva svar ökat under perioden.

- En viss ökning har skett i påståendet om det finns en särskild utsedd ansvarig för tillgänglighetsfrågor i den egna organisationen. År 2011 svarade 0 procent att någon var särskilt utsedd mot 11 procent 2015. Flera svarar att ansvaret delas inom organisationen.
- En stor ökning har skett under perioden när det handlar om kontakt med funktionshindersorganisationerna. Dock anger fortfarande hälften ett negativt svar.
- Majoriteten anser att de tydligare kraven på tillgängliggörande utifrån kulturmiljövårdsanslaget har medfört en förbättrad tillgänglighet. Tillgänglighetsaspekten beaktas också särskilt vid handläggning av bidraget.
- Majoriteten uppger att det saknas metoder för uppföljning och utvärdering av tillgänglighetsarbetet. Samtidigt har andelen positiva svar ökat under perioden, vilket tyder på en viss utveckling.

Sammantaget har majoriteten (71 procent) svarat positivt i påståendet om att tillgängligheten till länets kulturminnen och kulturmiljöer väsentligt förbättrats under strategiperioden. Dock har endast en svarande angett att detta påstående är helt rätt.

En klar majoritet (86 procent) anser att strategin lett till ett väsentligt ökat fokus och engagemang för funktionshinderspolitikens genomförande. Av dessa anger 17 procent att detta påstående är helt rätt. Majoriteten (70 procent) anser att

strategin har varit ett viktigt och effektivt styrinstrument i genomförandet av funktionshinderspolitiken.

Sammanfattningsvis uppger många svarande att större effekt skulle uppnås genom ökade resurser eller öronmärkta medel, ökad kunskap och konkreta råd. Vissa lyfter också fram behovet av ett mer genomgående strategiskt arbete, bland annat i form av en tydligare styrning i regleringsbrev eller handlingsplaner på länsstyrelserna.

4.2 Särskild uppföljning av kulturmiljövårdsanslagets användning

Sedan 2013 ställer Riksantikvarieämbetet krav på länsstyrelserna att årligen redovisa vilka insatser som genomförts och hur dessa bidragit till ökad tillgänglighet för personer med funktionsnedsättning.

Sammanfattningsvis framgår att tillgänglighetsinsatser främst har bekostats i fornlämningsmiljöer och kulturresevat – miljöer där länsstyrelsen har ett eget helhetsansvar. Färre insatser sker inom byggnadsminnesvården, då fastigheten ofta ägs och förvaltas av en annan aktör. För att insatser ska komma till stånd krävs att fastighetsägaren tar initiativ.

Märkbart är att typen av insatser nu har breddats. Tidigare fokuserades generellt på framkomlighet för personer som använder rullstol. Det blir allt vanligare med åtgärder för personer med nedsatt syn och lättlästa skyltar. Webbinformation och utveckling av appar blir allt vanligare, tillsammans med information om olika platser möjligheter och faciliteter för personer med funktionsnedsättning. Samarbetet med funktionshindersrörelsen har ökat, liksom köp av konsultstöd inom tillgänglighet. I flera län har konsulter anlåtats som stöd för att ta fram program, strategier eller för direkta åtgärder i kulturmiljön.

4.3 Utvärdering av funktionshinderspolitiken på kulturmiljöområdet

Som en del i strategiuppdragets avslutande genomförde Riksantikvarieämbetet en särskild utvärdering under 2015.⁶ I utvärderingen granskades hur tillgängliga byggnadsminnen, statligt förvaltade kulturresevat och fornvårdsområden är för personer med funktionsnedsättning. Utvärderingen avgränsades till att undersöka tillgängligheten till skyddade publika kulturmiljöer, det vill säga miljöer som i någon form är öppna för besök av allmänheten, samt till kulturmiljöer som fått kulturmiljövårdsbidrag under de två senaste åren.

Undersökningen visar att en mycket stor del av kulturarvet fortfarande brister i tillgänglighet för personer med funktionsnedsättning. Anledningen till den låga tillgängligheten är en kombination av bristande resurser, intresse och kunskap såväl hos de som förvaltar och äger kulturmiljöerna, som hos myndigheterna. Goda insatser av ideella organisationer som Sveriges hembygdsförbund och arbetslivsmuseerna visar att det går att åstadkomma en förbättrad tillgänglighet till publika kulturmiljöer trots små resurser.

Fremst har tillgänglighetsinsatser genomförts i fornvårdsområden. Här arbetar många län aktivt, men ambitionsnivån varierar. Den handbok för tillgängliga natur- och kulturområden som Riksantikvarieämbetet tagit fram i samarbete med Myndigheten för delaktighet och Naturvårdsverket var välkänd och flitigt använd.⁷

Ofta förekommer någon form av verksamhet i de publika kulturmiljöerna eller byggnadsminnena. Vanligt är guidningar, kafé- och restaurangverksamhet, museer, teaterföreställningar, konserter eller liknande. Undersökningen visar att många besökare innebär att fler tillgänglighetsåtgärder genomförs. Vid verksamhet med

⁶ Skyddat och otillgängligt? En utvärdering av funktionshinderspolitiken inom kulturmiljöområdet, 2016.

⁷ Tillgängliga natur- och kulturområden. En handbok för planering och genomförande av tillgänglighetsåtgärder i skyddade utomhusmiljöer, 2013.

över 2 000 besökare per år är det vanligare med åtgärder. De med minst antal besökare, det vill säga de med under 100 besökare per år, har sällan genomfört några tillgänglighetsåtgärder.

Den fysiska tillgängligheten till byggnadsminnen är generellt låg för personer med funktionsnedsättning. Det är ovanligt att länsstyrelsen uppmanar byggnadsminnesägare att genomföra tillgänglighetsåtgärder. Det är också ovanligt att ägare och förvaltare av byggnadsminnen lyfter lagstiftningen som skäl till tillgänglighetsåtgärder. Därutöver råder oklarheter kring tillämpningen av plan- och bygglagens regler kring enkelt avhjälpna hinder.

Det finns också en upplevd motsättning kring vilka tillgänglighetsåtgärder som är möjliga att genomföra i kulturmiljöer med tanke på de kulturhistoriska värdena. Ägare av byggnadsminnen menar, enligt undersökningen, att det inte är tillåtet att genomföra tillgänglighetsåtgärder i byggnaden. Detta är en bild som inte delas av länsstyrelsen, som ytterst sällan eller aldrig avslår ansökningar om ändring av byggnadsminne på grund av tillgänglighetsåtgärder. Besluten föregås dock ofta av samrådsprocesser för att hitta en så bra lösning som möjligt.

De tillgänglighetsåtgärder som görs är ofta initierade av den som förvaltar eller äger kulturmiljön. Lagstiftningen om enkelt avhjälpna hinder enligt plan- och bygglagen har liten påverkan. Likaså är det ovanligt att länsstyrelsen aktivt uppmanar fastighetsägare och förvaltare av skyddade kulturmiljöer att genomföra tillgänglighetsåtgärder.

5 Nuläge och rekommendationer

Under strategiperioden har engagemanget och insatserna ökat för ett kulturarv som är tillgängligt för alla. Samtidigt återstår ett omfattande arbete med att utveckla tillgängligheten till kulturmiljölandskapet och i synnerhet äldre skyddad bebyggelse. Utifrån rådande ekonomiska, juridiska och politiska styrmedel kommer detta arbete att ta lång tid. Dock innebär den höjda kompetensnivån hos berörda aktörer, det ökande samarbetet med funktionshindersrörelsen och den ökande tydligheten i den politiska och juridiska styrningen goda förutsättningar för det fortsatta arbetet.

Det finns ett stort behov av central samordning och stöd. Den enskilt största utmaningen för länsstyrelsernas arbete på området bedöms vara en generell resursbrist, både för myndigheternas egen handläggning och för genomförande av praktiska tillgänglighetsåtgärder. Riksantikvarieämbetet bedömer att det krävs särskilda uppdrag och medel i länsstyrelsernas arbete för att kunna planera och genomföra åtgärder i en sådan omfattning att åtgärderna leder till tydliga förbättringar för personer med funktionsnedsättning.

Utifrån den utvärdering som genomfördes 2015 konstateras bland annat att särskilda satsningar kring byggnader är ovanliga trots att många fastighetsägare och förvaltare ansvarar för lokaler där det bedrivs en publik verksamhet. Lagstiftningen om enkelt avhjälpna hinder har haft ett lågt genomslag. Det råder oklarheter om lagens tillämpning på kulturmiljöområdet och i skyddade byggnader. Det finns också en uppfattning bland många fastighetsägare som menar att de inte kan utveckla tillgängligheten till byggnaden på grund av höga kulturhistoriska värden och gällande regelverk. Denna uppfattning delas inte av länsstyrelserna.

Utifrån de erfarenheter som Riksantikvarieämbetet gjort under strategiperioden görs följande rekommendationer inför det fortsatta arbetet:

- Den övergripande uppföljningen behöver utvecklas för att få en bättre bild över funktionshinderspolitikens utveckling på kulturområdet och den egentliga tillgängligheten till kulturarvet. Denna utveckling bör ske i nära samverkan med Myndigheten för delaktighet, SCB och övriga berörda myndigheter och organisationer.
- Med en tydligare politisk styrning, som omfattar fler myndigheter på kultur- och kulturmiljöområdet än enbart strategimyndigheterna, kan de regionala genomslagen bli större. Inför kommande uppdrag bör också länsstyrelserna inbegripas eftersom de är tillståndsgivande myndigheter och beslutar vad anslaget för kulturmiljövård ska användas till.
- Större framgångar kan nås genom strategiskt samarbete kring tematiska områden. Några exempel är inom samhällsplanering och byggd miljö, tillgänglig webb och tillgängliga e-tjänster, tillgång till kultur och kulturarv och till museer, arkiv och bibliotek. Många myndigheter som varken är strategiska myndigheter eller sektorsmyndigheter har gjort effektiva satsningar och har mycket att tillföra i sådana samarbeten.
- Passiviteten hos enskilda fastighetsägare lägger ett stort hinder för tillgängligheten inom såväl kultur- och kulturmiljöområdet som samhället i stort. Fastighetsägare bör genom riktad information uppmärksammas om tillämpningen av enkelt avhjälpta hinder, möjligheterna för finansiering genom kulturmiljövårdsbidraget samt möjligheterna för att faktiskt genomföra tillgänglighetsåtgärder. Här har både Riksantikvarieämbetet och Boverket en avgörande roll, tillsammans med länsstyrelserna.
- För att funktionshindersperspektivet ska kunna få genomslag även på längre sikt bör tillgänglighetsfrågorna också integreras i de högre utbildningarna. Här är utbildningarna för samhällsplanering, byggande

och arkitektur centrala, liksom webb, IT och kommunikation och inte minst inom kulturmiljöområdet.

- De senaste årens digitala teknikutveckling ligger till stor del kvar som en outnyttjad resurs på kulturmiljöområdet. Genom utveckling av infrastruktur för digital information, samarbete kring gemensamma e-tjänster och användningen av öppna data skapas nya möjligheter för innovation och utveckling. Detta ger möjlighet för fler aktörer att bidra med kunskap, erfarenheter och information samt vidareutveckla målgruppsanpassade verktyg. Genom att följa standarder och riktlinjer vid webbutveckling skapas förutsättningar för att utveckla tjänster som så många som möjligt kan använda.
- Centrala insatser för ökad kunskap, effektiva verktyg och övergripande uppföljning underlättar arbetet för de aktörer som är ansvariga för de direkta åtgärderna. På kulturmiljöområdet handlar det fortsatt om att få ut kunskap och riktlinjer så att berörda aktörer har de verktyg som krävs för att genomföra förbättringar. Det finns även ett behov av att tydliggöra konsekvenserna av bristande tillgänglighet. Vad som uppfattas som god tillgänglighet behöver tydliggöras och problematiseras så att ambitionen inte stannar vid lagstiftningens minimikrav.

Sammanfattningsvis så har Riksantikvarieämbetet ett fortsatt stort ansvar i sin pådrivande roll för genomförandet av funktionshinderspolitiken, tillsammans med länsstyrelserna. Uppföljningen av funktionshinderspolitikens effekter på kulturmiljöområdet behöver utvecklas. Myndigheten kan också underlätta genomförandet av tillgänglighetsinsatser genom tydligare vägledningar, allmänna råd, rekommendationer och informationsmaterial.

Att göra historiska platser och byggnader tillgängliga för alla är en stor utmaning. Kulturarvet måste dock användas och utvecklas i takt med samhället. Bara då finns förutsättningar för ett hållbart bevarande. Risker är annars att kulturarvet betraktas

som en krånglig och kostsam börda och inte som den resurs för turism, upplevelser och kunskap som det faktiskt är. Genom ökade ansträngningar, från alla berörda aktörer, kan kulturarvet bli mer tillgängligt och en del av ett bättre samhälle, för alla.

6 Referenser

Amréus, L. 2015-11-30. "Kulturarvet måste bli tillgängligt för alla". Artikel publicerad i *Dagens Samhälle*. <http://www.dagenssamhalle.se/debatt/kulturarvet-maste-bli-tillgaengligt-foer-alla-20575> (2016-02-18).

En strategi för genomförande av funktionshinderspolitiken 2011–2016. 2011. Socialdepartementet. <http://www.regeringen.se/rapporter/2011/06/s2012.028/> (2016-02-18).

FN:s konvention om rättigheter för personer med funktionsnedsättning. Ds 2008:23. Socialdepartementet. <http://www.regeringen.se/contentassets/0b52fa83450445aebbf88827ec3eecb8/fns-konvention-om-rattigheter-for-personer-med-funktionsnedsattning-ds-200823> (2016-02-18).

Förordning (2000:630) om särskilda insatser för personer med funktionshinder som medför nedsatt arbetsförmåga. Arbetsmarknadsdepartementet. http://www.riksdagen.se/sv/Dokument-Lagar/Lagar/Svenskforfattningssamling/Forordning-2000630-om-arbet_sfs-2000-630/ (2016-02-18)

Förordning (2010:1121) om bidrag till förvaltning av värdefulla kulturmiljöer. Kulturdepartementet. https://www.riksdagen.se/sv/Dokument-Lagar/Lagar/Svenskforfattningssamling/Forordning-20101121-om-bidr_sfs-2010-1121/ (2016-02-18)

Förordning (2014:1585) med instruktion för Riksantikvarieämbetet. Kulturdepartementet. http://www.riksdagen.se/sv/Dokument-Lagar/Lagar/Svenskforfattningssamling/Forordning-20141585-med-ins_sfs-2014-1585/?bet=2014:1585 (2016-02-18)

Kulturarv för alla 2011. 2012. Riksantikvarieämbetet.
<http://kulturarvsdata.se/raa/samla/html/75> (2016-02-25)

Kulturarv för alla 2012. 2013. Riksantikvarieämbetet.
<http://kulturarvsdata.se/raa/samla/html/375> (2016-02-25)

Kulturarv för alla 2013. 2014. Riksantikvarieämbetet.
<http://kulturarvsdata.se/raa/samla/html/6699> (2016-02-25)

Kulturarv för alla 2014. 2015. Riksantikvarieämbetet.
<http://kulturarvsdata.se/raa/samla/html/8151> (2016-02-25)

Skyddat och otillgängligt? En utvärdering av funktionshinderspolitiken inom kulturmiljöområdet. 2016. Riksantikvarieämbetet.
<http://kulturarvsdata.se/raa/samla/html/9457> (2016-02-23)

Tillgängliga natur- och kulturområden. En handbok för planering och genomförande av tillgänglighetsåtgärder i skyddade utomhusmiljöer. 2013. Naturvårdsverket, Riksantikvarieämbetet och Handisam.
<http://www.naturvardsverket.se/Stod-i-miljoarbetet/Vagledning/Skyddade-omraden/Tillgangliga-natur--och-kulturomraden/> (2016-02-18)

Tillgängligare i Visby Stift. 2015. Svenska Kyrkan Visby Stift, Gotlands museum.
http://raa.se/app/uploads/2016/02/Tillg%C3%A4nglighet-Kyrkor_1-1.pdf (2016-02-26).

7 Bilagor

Bilaga 1: Resultat av enkät riktad till länsstyrelsernas och länmuseernas kulturmiljöenheter 2011–2016

Resultat av enkät riktad till länsstyrelsernas och länmuseernas kulturmiljöenheter, genomförd 2016-01-13–2016-02-05

Antal lsl/länsmus som svarat:

21 Lst
17 Lmus

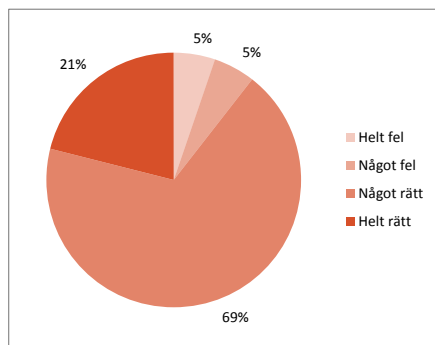
Antal lsl/länsmus som omfattats:

21 Lst
30 Lmus

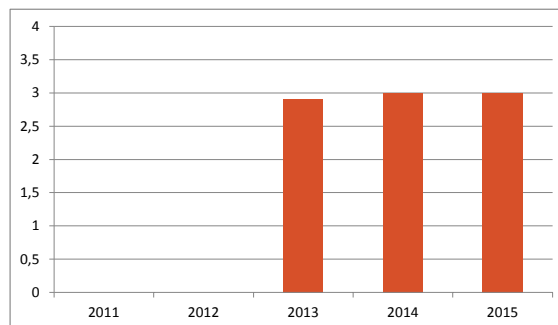
Till höger nedan finns en sammanställd beräkning över det genomsnittliga resultatet år för år sedan 2011. Ett genomsnittligt resultat på 2,5 och högre motsvarar ett positivt utfall på påståendet. Ett resultat på 2,4 och lägre visar ett negativt utfall. Värdet "0" redovisas om frågan inte var med det året.

1. Vår organisation har en tydlig uppfattning om Riksantikvarieämbetets roll som strategisk myndighet för genomförande av funktionshinderspolitiken på kulturområdet.

Helt fel	2
Något fel	2
Något rätt	26
Helt rätt	8

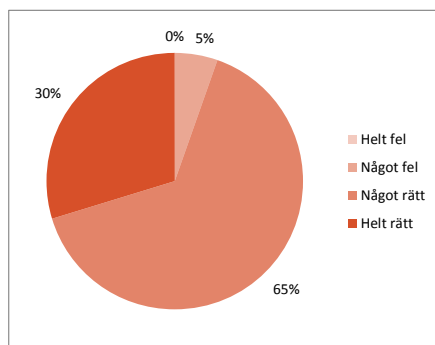


2011	0
2012	0
2013	2,9
2014	3
2015	3

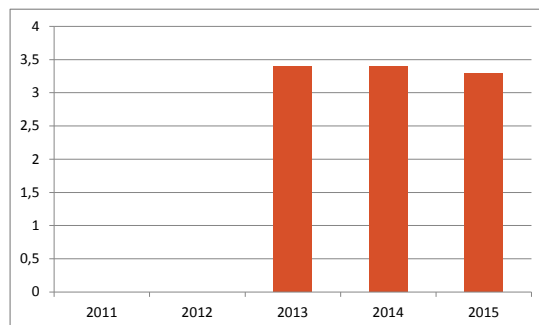


2. Vår organisation har god kännedom om regelverket kring enkelt avhjälpna hinder, enligt PBL.

Helt fel	0
Något fel	2
Något rätt	24
Helt rätt	11

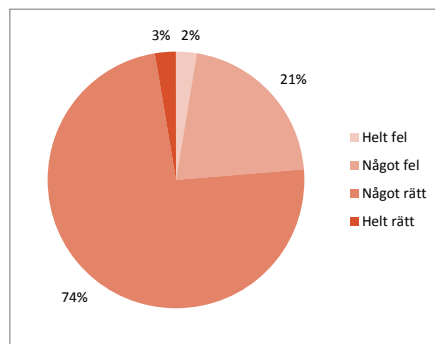


2011	0
2012	0
2013	3,4
2014	3,4
2015	3,3

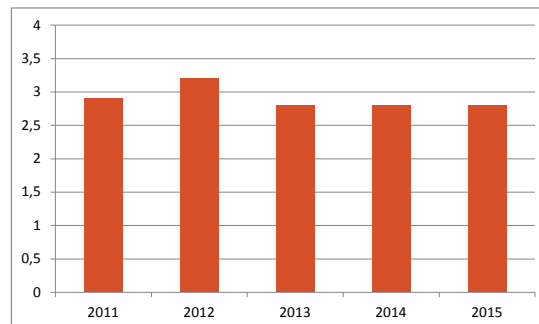


3. Länets kulturmiljövårdare har hög kompetens i tillgänglighetsfrågor.

Helt fel	1
Något fel	8
Något rätt	28
Helt rätt	1

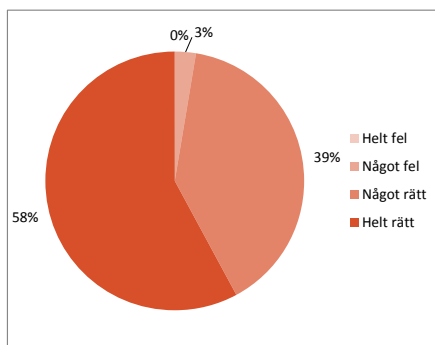


2011	2,9
2012	3,2
2013	2,8
2014	2,8
2015	2,8

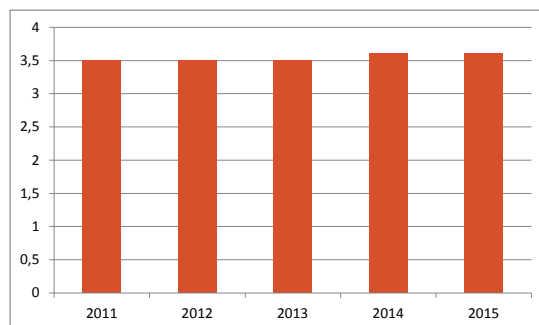


4. Det behövs utbildning i tillgänglighet för kulturmiljövårdare i länet.

Helt fel	0
Något fel	1
Något rätt	15
Helt rätt	22

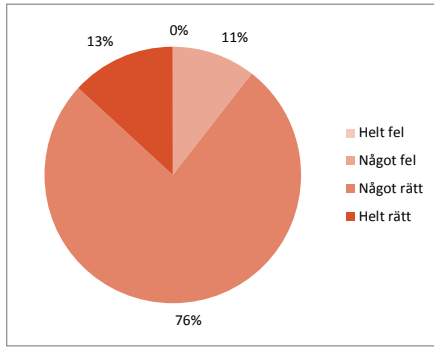


2011	3,5
2012	3,5
2013	3,5
2014	3,6
2015	3,6

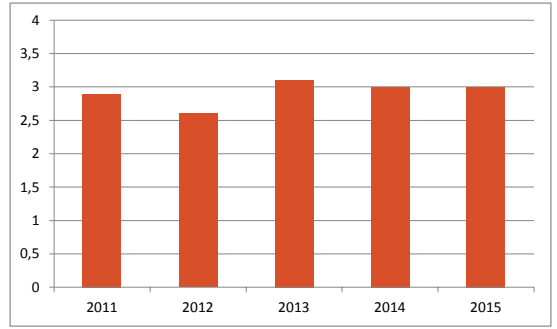


5. Vår organisation har hög kompetens i tillgänglighetsfrågor.

Helt fel	0
Något fel	4
Något rätt	29
Helt rätt	5

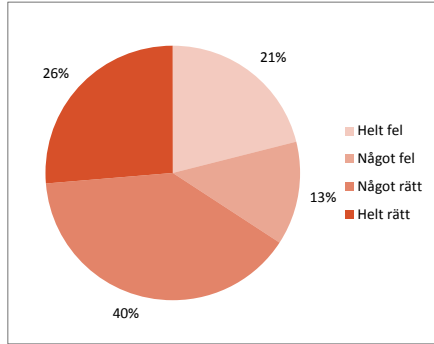


2011	2,9
2012	2,6
2013	3,1
2014	3
2015	3

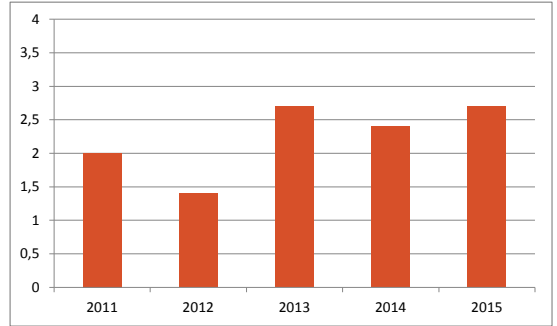


6. Vår organisation har kompetensutvecklats genom utbildning i tillgänglighet under 2015.

Helt fel	8
Något fel	5
Något rätt	15
Helt rätt	10

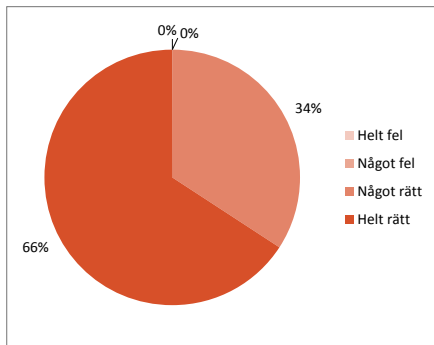


2011	2
2012	1,4
2013	2,7
2014	2,4
2015	2,7

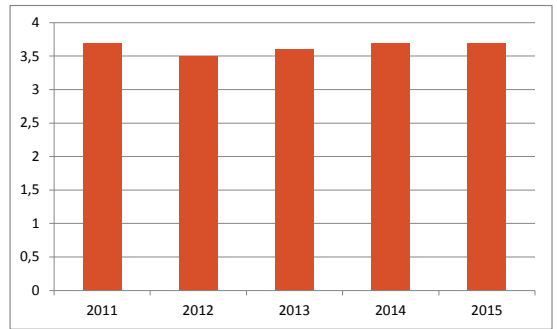


7. Vår organisation har behov av fortsatt utbildning i tillgänglighet.

Helt fel	0
Något fel	0
Något rätt	13
Helt rätt	25

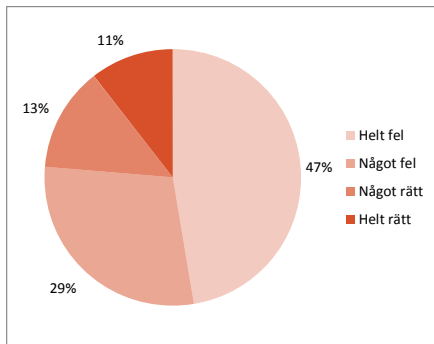


2011	3,7
2012	3,5
2013	3,6
2014	3,7
2015	3,7

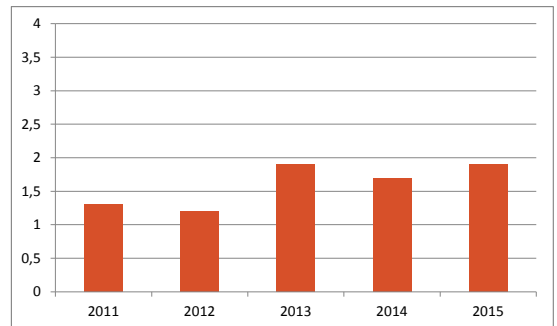


8. Vi har utsett särskild ansvarig(a) inom kulturmiljövårdsverksamheten för tillgänglighetsfrågor.

Helt fel	18
Något fel	11
Något rätt	5
Helt rätt	4



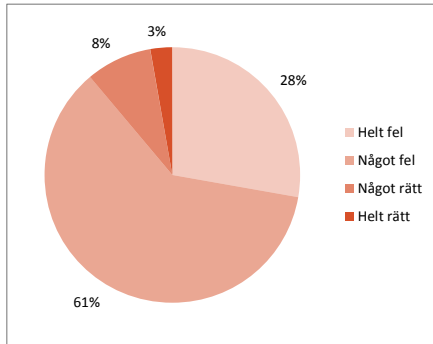
2011	1,3
2012	1,2
2013	1,9
2014	1,7
2015	1,9



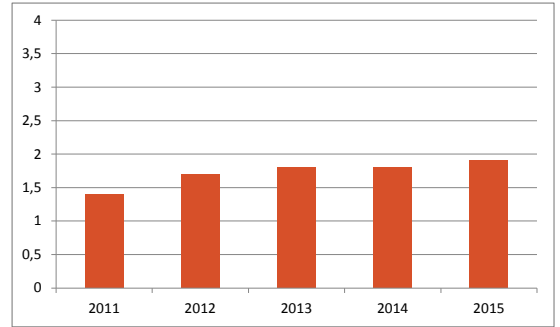
9. Det finns tillräckliga resurser för tillgänglighetsarbete inom kulturmiljöområdet i länet.

Helt fel	10
Något fel	22
Något rätt	3
Helt rätt	1

Ej svarat 2



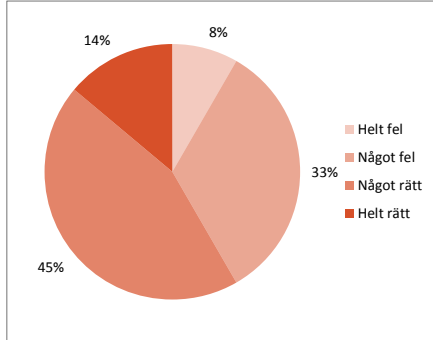
2011	1,4
2012	1,7
2013	1,8
2014	1,8
2015	1,9



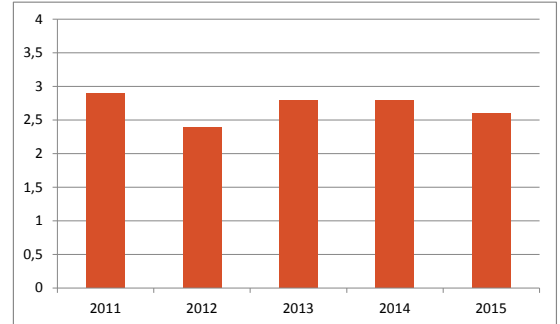
10. Erfarenhetsmässigt är KML förenlig med PBL:s krav rörande "enkelt avhjälpna hinder".

Helt fel	3
Något fel	12
Något rätt	16
Helt rätt	5

Ej svarat 2



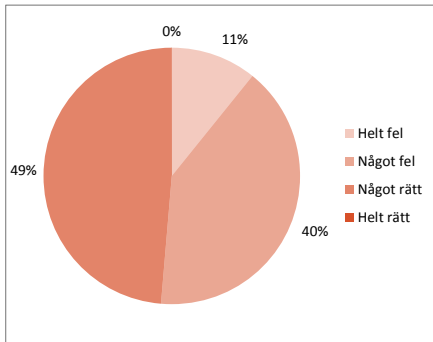
2011	2,9
2012	2,4
2013	2,8
2014	2,8
2015	2,6



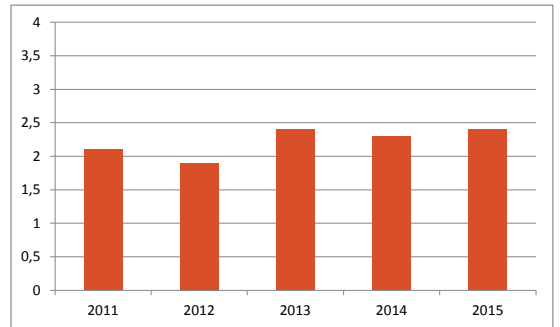
11. Enkelt avhjälpna hinder har åtgärdats i de av länets kulturmiljöer som omfattas av PBL-kraven.

Helt fel	4
Något fel	15
Något rätt	18
Helt rätt	0

Ej svarat 1



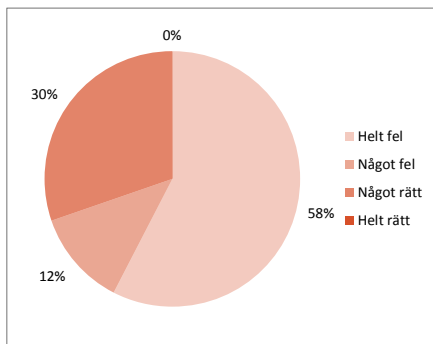
2011	2,1
2012	1,9
2013	2,4
2014	2,3
2015	2,4



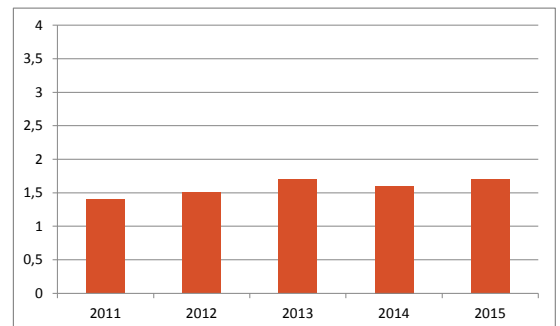
12. Det finns en förteckning över tillgängligheten i länets kulturmiljöer.

Helt fel	19
Något fel	4
Något rätt	10
Helt rätt	0

Ej svarat 5



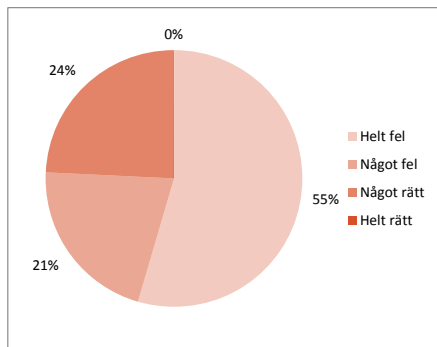
2011	1,4
2012	1,5
2013	1,7
2014	1,6
2015	1,7



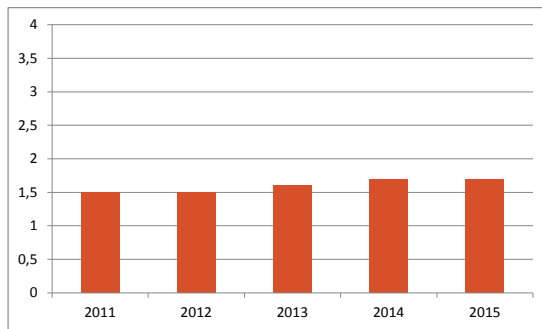
13. Det finns en handlingsplan för hur tillgängligheten i länets kulturmiljöer ska förbättras.

Helt fel	18
Något fel	7
Något rätt	8
Helt rätt	0

Ej svarat 5



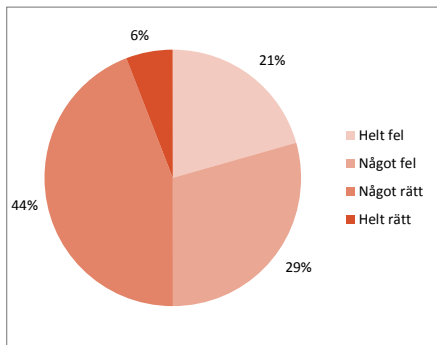
2011	1,5
2012	1,5
2013	1,6
2014	1,7
2015	1,7



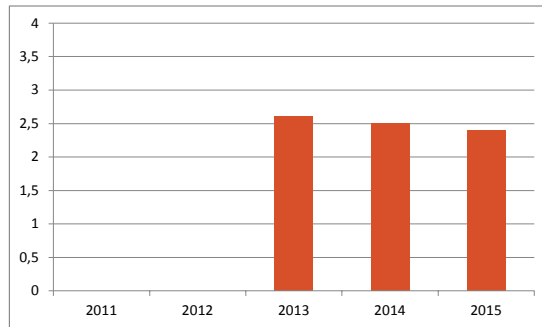
14. Antalet insatser för ökad tillgänglighet till länets kulturmiljöer har ökat under 2015.

Helt fel	7
Något fel	10
Något rätt	15
Helt rätt	2

Ej svarat 4

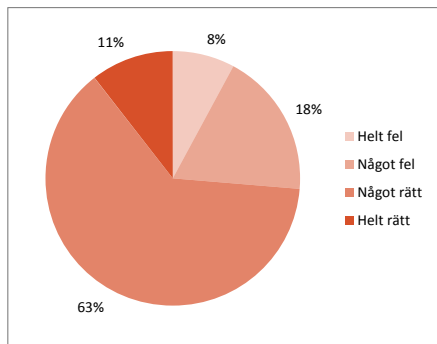


2011	0
2012	0
2013	2,6
2014	2,5
2015	2,4

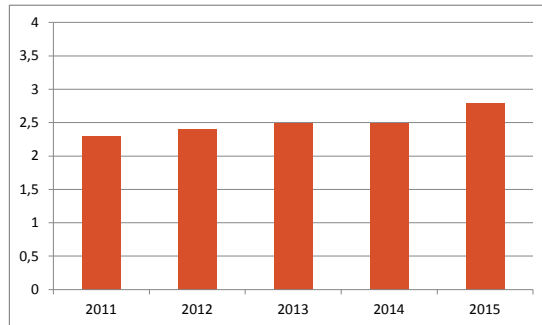


15. Informationen om vår verksamhet är tillgänglig för alla, oavsett funktionsförmåga.

Helt fel	3
Något fel	7
Något rätt	24
Helt rätt	4



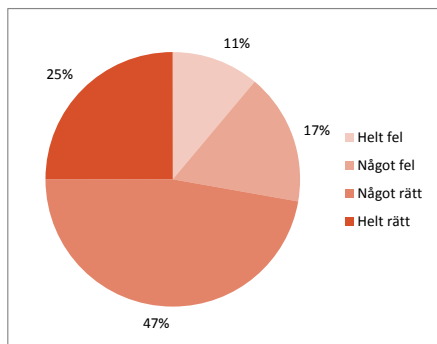
2011	2,3
2012	2,4
2013	2,5
2014	2,5
2015	2,8



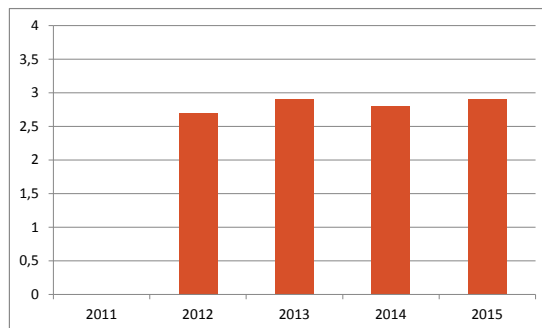
16. Det finns en handlingsplan för hur tillgängligheten ska förbättras avseende vår verksamhet, information och våra lokaler.

Helt fel	4
Något fel	6
Något rätt	17
Helt rätt	9

Ej svarat 2



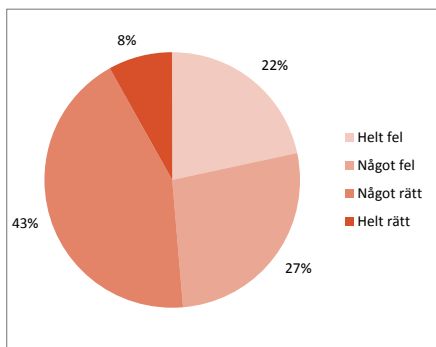
2011	0
2012	2,7
2013	2,9
2014	2,8
2015	2,9



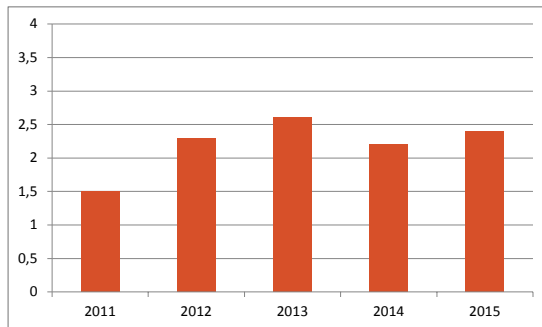
17. Vi har etablerade och kontinuerliga kontakter med funktionshindersorganisationerna.

Helt fel	8
Något fel	10
Något rätt	16
Helt rätt	3

Ej svarat 1



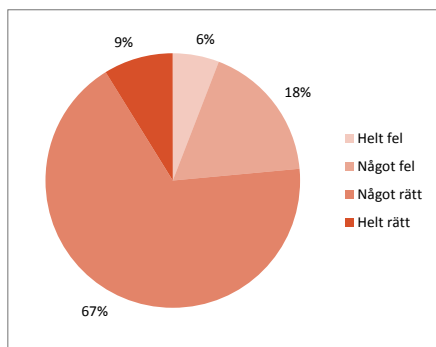
2011	1,5
2012	2,3
2013	2,6
2014	2,2
2015	2,4



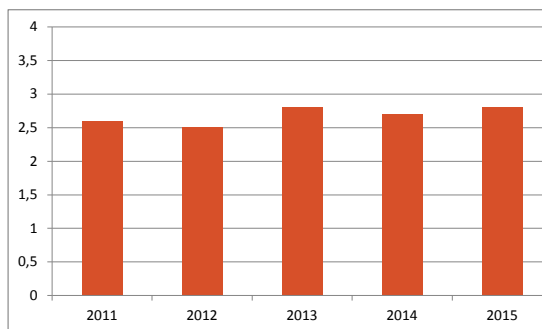
18. De tydligare kraven på tillgängliggörande av värdefulla kulturmiljöer i förordningen (2010:1121) om bidrag till förvaltning av värdefulla kulturmiljöer har medfört en förbättrad tillgänglighet.

Helt fel	2
Något fel	6
Något rätt	23
Helt rätt	3

Ej svarat 4



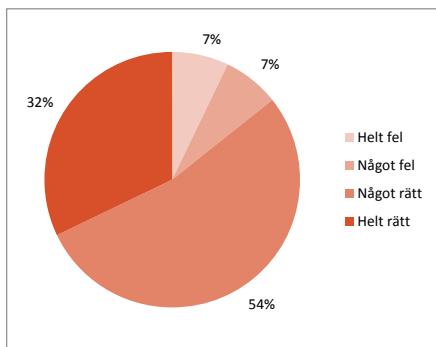
2011	2,6
2012	2,5
2013	2,8
2014	2,7
2015	2,8



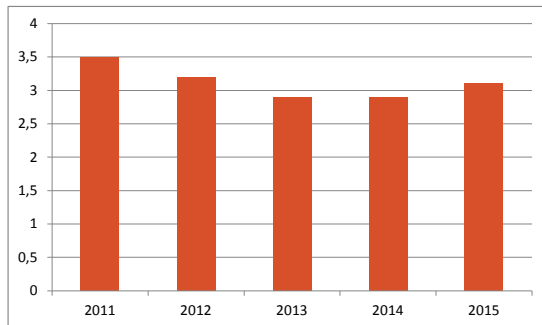
19. Vi har 2015 särskilt beaktat tillgänglighetsaspekten vid handläggning av KML-ärenden.

Helt fel	2
Något fel	2
Något rätt	15
Helt rätt	9

Ej svarat 10



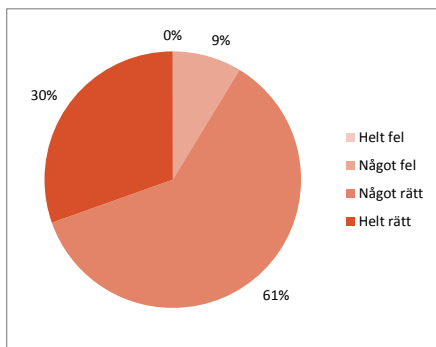
2011	3,5
2012	3,2
2013	2,9
2014	2,9
2015	3,1



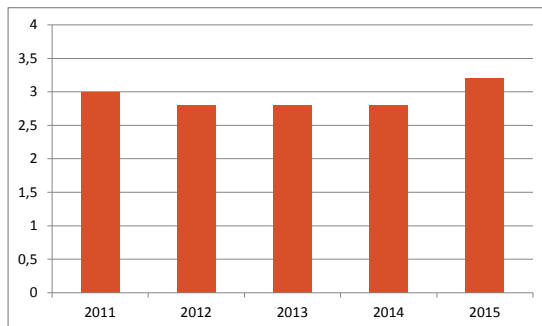
20. Vi har 2015 särskilt beaktat tillgänglighetsaspekten vid handläggning av kulturmiljövårdsbidraget.

Helt fel	0
Något fel	2
Något rätt	14
Helt rätt	7

Ej svarat 15



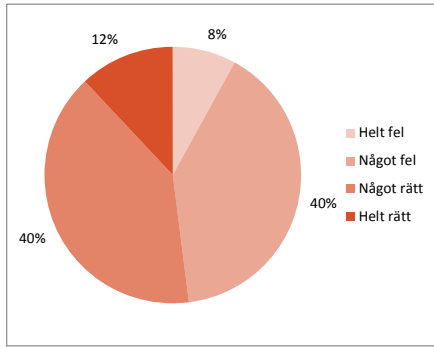
2011	3
2012	2,8
2013	2,8
2014	2,8
2015	3,2



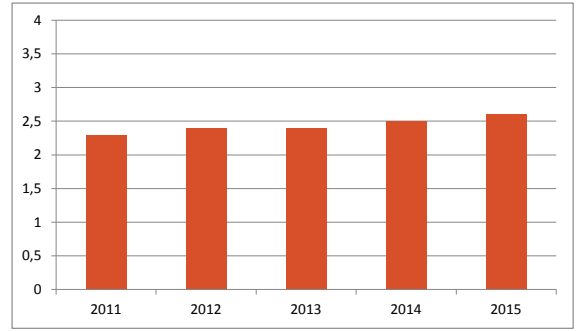
21. Vi har 2015 särskilt beaktat tillgänglighetsaspekten vid handläggning av övriga ärenden.

Helt fel	2
Något fel	10
Något rätt	10
Helt rätt	3

Ej svarat 13



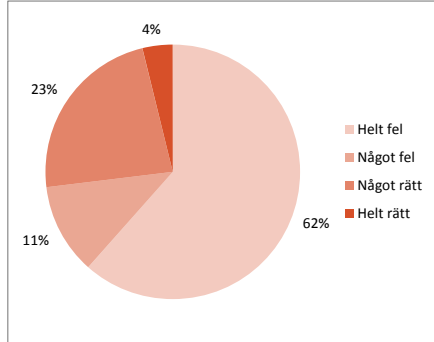
2011	2,3
2012	2,4
2013	2,4
2014	2,5
2015	2,6



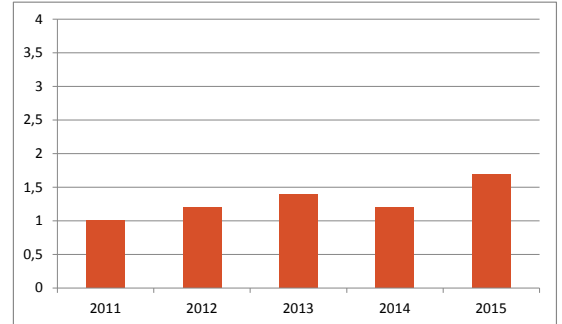
22. Vi har metoder för utvärdering och uppföljning av hur tillgänglighet beaktas vid handläggning av kulturmiljövårdsbidraget.

Helt fel	16
Något fel	3
Något rätt	6
Helt rätt	1

Ej svarat 12



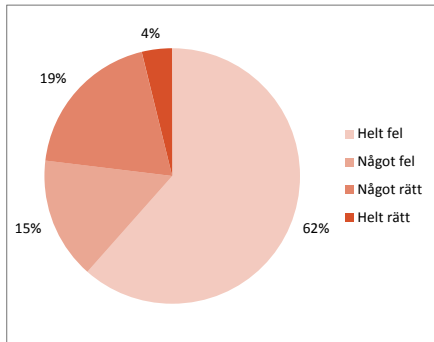
2011	1
2012	1,2
2013	1,4
2014	1,2
2015	1,7



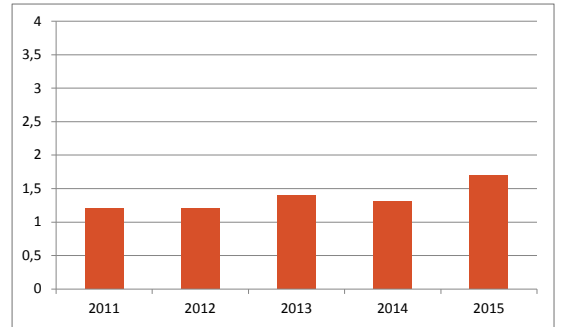
23. Vi har metoder för utvärdering och uppföljning av hur tillgänglighet beaktas vid tillståndsgivning enligt KML.

Helt fel	16
Något fel	4
Något rätt	5
Helt rätt	1

Ej svarat 12



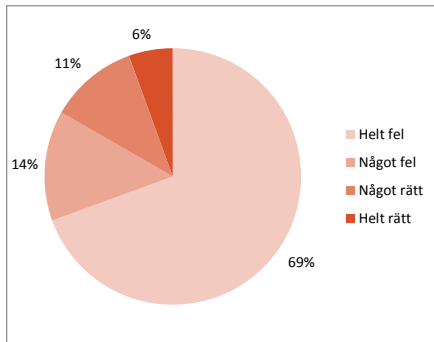
2011	1,2
2012	1,2
2013	1,4
2014	1,3
2015	1,7



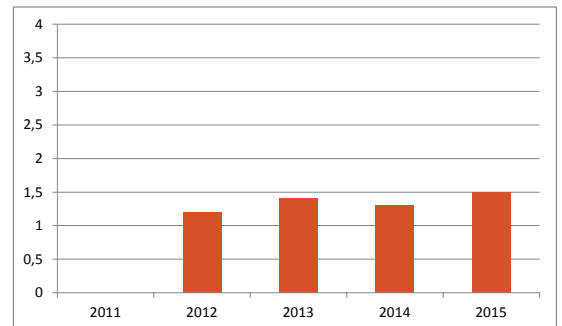
24. Vi har metoder för utvärdering och uppföljning av hur tillgänglighet beaktas vid övriga ärenden.

Helt fel	25
Något fel	5
Något rätt	4
Helt rätt	2

Ej svarat 2



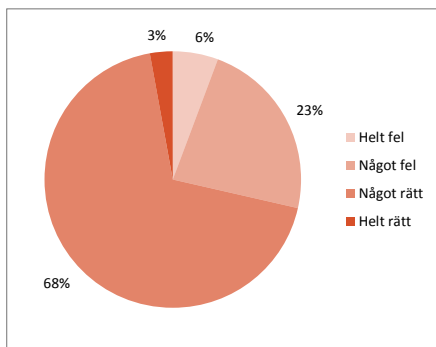
2011	0
2012	1,2
2013	1,4
2014	1,3
2015	1,5



25. Tillgängligheten till länets kulturminnen och kulturmiljöer har väsentligt förbättrats under strategiperioden.

Helt fel	2
Något fel	8
Något rätt	24
Helt rätt	1

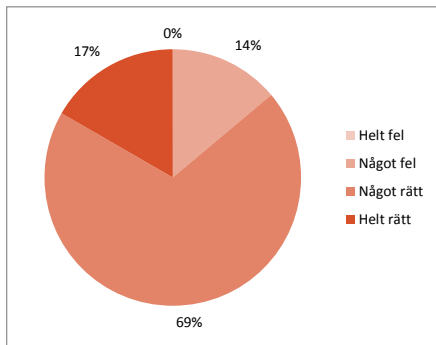
Ej svarat 3



26. Regeringens strategi har lett till ett väsentligt ökat fokus och engagemang för funktionshinderspolitikens genomförande.

Helt fel	0
Något fel	5
Något rätt	25
Helt rätt	6

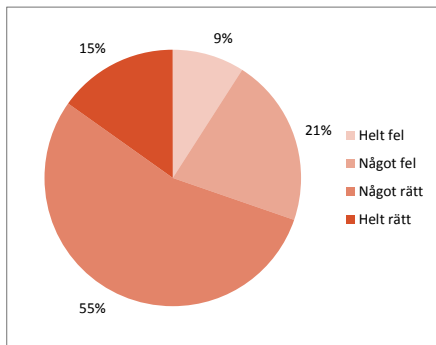
Ej svarat 2



27. Regeringens strategi har varit ett viktigt och effektivt styrinstrument för vår organisation i genomförandet av funktionshinderspolitiken.

Helt fel	3
Något fel	7
Något rätt	18
Helt rätt	5

Ej svarat 5



1. Vår organisation har en tydlig uppfattning om Riksantikvarieämbetets roll som strategisk myndighet för genomförande av funktionshinderspolitiken på kulturområdet.

Inom länsstyrelsens kulturmiljöverksamhet är detta klart, men det är inte självklart i övriga delar av organisationen och inte hos MR-funktionen.

Kunskapen är inte spridd över hela organisationen.

Vi har uppfattat RAÄ:s arbete för genomförande av funktionshinderspolitiken i samband med t.ex. kurser däremot inte myndighetens strategiska ansats för arbetet.

RAÄ har en roll som myndighet för genomförande av funktionshinderspolitiken på kulturområdet. Vilken roll och hur den utförs är oklar. Tydlighet saknas. Handboken om tillgänglighet och utbildningen tillsammans med NV och Handisam är mycket bra. Men det räcker inte.

Riksantikvarieämbetet m fl har tagit fram en handbok. Att stötta och vägleda hur man kan arbeta bättre med tillgänglighet i kulturmiljöer är viktigt. Goda exempel kan lyftas fram och på seminarier som tar man upp praktiska problem att förhålla sig till när man tillgänglighetsanpassar.

Ansvarsfördelning mellan Boverket och RAÄ?

2. Vår organisation har god kännedom om regelverket kring enkelt avhjälpta hinder, enligt PBL.

Även här handlar det om vilken del inom länsstyrelsen. På Planfunktionen har de det, i övrigt varierande.

Det stämmer. I handläggning av våra ärenden beaktar vi att det görs bra avvägningar i tillståndsprövningen. Det är också en fråga om resurser och prioriteringar. Vi prioriterar frågan efter de resurser vi har.

Byggnadsvårdarna har det och när det gäller vår egen organisation, byggnader.

3. Länetets kulturmiljövårdare har hög kompetens i tillgänglighetsfrågor.

Endast en person har gått en utbildning.

Vi skulle behöva mer kunskap och fler verktyg att arbeta efter.

På Länsstyrelsen har tre anställda gått utbildning i tillgänglighet. Hur kompetensen ser ut på museer och i den privata sektorn är oklart.

Oklart vilka som åsyftas med "kulturmiljövårdare". Museipersonal, kommuner, lantbrukare, osv?

Under 2015 har fem handläggare deltagit i utbildning för att öka vår kompetens i tillgänglighetsfrågor.

Ett par medarbetare har gått RAÄ:s kurser för tillgänglighet, men inom kort kommer de båda att ha slutat. Finns behov av ytterligare utbildningsinsatser för restarande personal.

Kan alltid bli bättre. Då kostnaderna för att utföra tillgänglighetslösningar kan vara stora måste viktning utföras varför arbetet kommer att ta tid.

Beror på vad som avser Länetets kulturmiljövårdare. Handläggare på länsstyrelsen ja, men övrigt i länet tveksamt.

Hösten 2013 deltog en antikvarie i kursen i Skövde där Handisam, RAÄ och SNV ordnade seminarium. Vi har klart insikt och kompetens i frågan men det är en helt annan sak att upphandla tjänsterna i enlighet med LOU. Det är tidskrävande. Det här är inget område vi är experter på utan man behöver förkovra sig bland material och t ex sten-storlek eftersom det inte är något som vi redan har kunskap om. Det underlättar även om man är flera om sådana bekymmer så att man tillsammans kan lösa problem genom diskussioner och avvägningar. Med hjälp av handboken kommer man ändå långt. I fornvårdsammanhang kan man säga att vi har viss kunskap men det kan alltid bli bättre om mer resurser tillförs. Vi försöker låta bidragssökande arbeta i tillgänglighetsaspekten för att det ska kunna få mer effekt. När det gäller det byggda kulturarvet så är inte Länsstyrelsen beställare. Kompetensen och färdigheten när det gäller fysisk tillgängliggörande är då inte på samma sätt kopplat till kraven på åtgärders exakta utförande. Det är snarare i rollen som rådgivare gentemot ägare det finns regler och att åtgärder eventuellt bör vidtas. I denna aspekt får vår enhet på Länsstyrelsen anses ha hög kompetens i tillgänglighetsfrågor. Under 2015 deltog fyra antikvarier från enheten på seminariet i Lund som RAÄ höll i.

Vårt svar innefattar vår bedömning länsstyrelsens och museernas kompetens.

Samtliga handläggare har genomgått RAÄ:s utbildningar och en handläggare har kompetens i genusvetenskap.

Flera av länetets museer och privata aktörer är certifierade sakkunniga kulturvärden, KUL

På museet har vi relativt bra kompetens men det beror mycket på personliga intressen och utbildningar

Vi kommer att vara medarrangörer i en sådan utbildning i början av februari.

4. Det behövs utbildning i tillgänglighet för kulturmiljövårdare i länet.

Se ovan.

Sker snabb utveckling inom området, viktigt hålla sig informerad om senaste nytt inom området.

Bra utbildning som RAÄ tidigare haft. Behöver fyllas på med ny teknik vid tillgängliggörande av kulturmiljöer.

Ja, det behövs kontinuerlig diskussion och vidareutbildning i tillgänglighetsfrågorna både vad gäller lagstiftningen och den tekniska utvecklingen. En katalog med goda exempel vore bra.

Fortsättning på tidigare kurser. En del av handläggarna har gått kursen, andra inte.

Se ovan. Vi har satsat mycket på att personal har gått NV och RAÄs kurser mfl.

När det gäller generellt på enheten så har man tillräcklig kunskap för att kunna ge tillstånd till förändringar enligt KML. För att det här ska komma in bättre i vår handläggning i t ex ärenden där Länsstyrelsen köper tjänster så behöver vi mer resurser. Vi försöker istället samverka med markägare och kommuner. Det är betydligt lättare för vår enhet om de söker bidrag istället för att Länsstyrelsen ska köpa tjänsterna. Ett avgörande hinder är vem som tar hand om anläggningen och har löpande tillsyn över anordningar. Det hade varit bra att få med kommunens kulturförvaltning och läns museer på en sådan här utbildning och hitta samverkansformer kring strategiska besöksmål i regionen. Att tillgänglighet kan vara många olika åtgärder behöver också lyftas fram, så att man jobbar inom flera områden och ser till helheten. Ofta stannar det vid ramper och hissanordningar men fokus borde också vara på de enkelt avhjälpta hindren och ljudanordningar, toalett mm.

Några handläggare på länsstyrelsen har genomgått utbildningar som RAÄ arrangerat. Däremot bedömer vi att det fortfarande finns ett visst behov för fler att genomgå utbildningarna inkl. antikvarier på länetets museer.

Kontinuerliga utbildningar.

Utbildning, checklistor, goda exempel tex Världig entré från SFV.

Jag upplever att det saknas kunskap om tillgänglighet, inte minst gällande osynliga funktionshinder samt psykisk sjukdom.

Det är alltid positivt med vidareutbildning/uppdatering i tillgänglighetsfrågor.

5. Vår organisation har hög kompetens i tillgänglighetsfrågor.

Arbetar med att höja kompetens ytterligare. Gemensam satsning Länsgrupp Norr genom tillgänglighetsprojekt. (Satsning kmv-anslag 3-årsplan.)

Det ingår i Länsstyrelsens arbete att med tillgänglighetsfrågor inom de flesta sakområden. De nationella kulturpolitiska målen har diskuterats på myndigheten i samband med uppdrag 70.

Det är naturligtvis i hög utsträckning personberoende.

Nya frågor och komplexitet gör att vi inte har hög kompetens, men vi har kompetens.

Kan alltid bli bättre.

RAÅ skriver på webbsidan angående tillgänglighet att det finns god kunskap om tillgänglighet inom kulturmiljöområdet, men det saknas prioriteringar i form av strategiska dokument, handlingsplaner och resurser. Handboken tillgängliga natur- och kulturområden är ett väldigt bra stöd att kunna hänvisa till. Tillsammans med seminariet så ger den god insikt. Men vi behöver ha mer resurser för att kunna arbeta mer aktivt med frågan. Det finns idag ingen aktiv förvaltningsförvaltning eller samverkan i de här frågorna. Några som jobbar med kulturresevat diskuterar kanske sådana här frågor på nätverksträffar men de antikvarier som inte ingår i de nätverken missar diskussionen. Vi behöver mer konkret vägledning av lämpliga åtgärder eller uppvisning av goda exempel att ta efter.

Flera kompetenser arbetar med frågorna, två certifierade sakkunna för kulturvården.

Kompetensen är ojämt fördelad.

6. Vår organisation har kompetensutvecklats genom utbildning i tillgänglighet under 2015.

Endast en person har gått en utbildning.

En person inom kulturmiljö.

Länsstyrelsen i Stockholm har under året inte haft någon intern kompetensutveckling som rör tillgänglighetsfrågor. Däremot deltar medarbetare från olika sakområden i utbildningar kontinuerligt. Saknas dock samlad information kring detta.

Vet ej om någon har kompetensutvecklats under året inom organisationen.

Delvis genomförd 2014 och 2015.

Kulturmiljöenheten deltog i det seminarium som hölls under hösten i Lund med fyra antikvarier.

En person på kulturmiljö har gått tillgänglighetsutbildning under 2015.

1 person har gått Utbildningen FOKUS. Även hela personalen har fått 1 dags utbildning om tillgänglighet.

Ja, men inte främst vad gäller de fysiska miljöerna.

Som tidigare nämnts är delar av personalen mycket kunnig, men långt ifrån alla.

Vissa har gått kurser andra inte. Inom Kulturmiljövården har man inte gått kurser (det har inte funnits några).

7. Vår organisation har behov av fortsatt utbildning i tillgänglighet.

Ja, det behövs kontinuerlig diskussion och vidareutbildning i tillgänglighetsfrågorna både vad gäller lagstiftningen och den tekniska utvecklingen. En katalog med goda exempel vore bra.

Det var ett givande seminarium. Det kan behövas fler sådana seminarier för att kunna implementera mer tillgänglighet inom kulturmiljövården.

Se svar fråga 4.

...om utbildningen vidareutvecklas och förnyas.

Mer specifika vidareutbildningar i t ex att ta fram en tillgänglighetsplan, förvård o s v.

Det är alltid positivt med vidareutbildning/uppdatering i tillgänglighetsfrågor.

8. Vi har utsett särskild ansvarig(a) inom kulturmiljövårdsverksamheten för tillgänglighetsfrågor.

Inte direkt men de andra vet vem som gått utbildningen.

Vi har en ansvarig för tvärssektoriella frågor där tillgänglighet ingår.

vi ansvarar tillsammans för tillgänglighetsfrågorna inom respektive ansvarsområde.

Delvis har vi utsett ansvarig genom projektet för tillgänglighet, men inte utsett någon utöver detta. Det behöver vi göra.

Frågan är helt ärendestyrd.

De handläggare som deltagit i utbildningar ska hålla en intern information för enheten. Syftet är att allas medvetenhet ska öka. Ingen särskild ansvarig är utsedd. Vi arbetar även inom Kalejdoskop som även det handlar om tillgänglighetsfrågor, i en bredare mening.

Nej, ingen är direkt utsedd. Vi har dock några personer som gått RAÅs, NV och handisams kurs.

Två personer samt att det finns liknade inom andra sakområden på Ist. Vi har dessutom en stödgrupp internt på Lst som tar upp samtliga frågor om MR där tillgänglighetsfrågor är högst relevant.

Det har till viss del hanterats av vissa personer på enheten, men det ligger ändå inte på någon särskild utan alla har ansvar att väva in frågan i sitt arbetsområde efter hur situationen ser ut för respektive handläggare.

Flera arbetar med tillgänglighetsfrågor utifrån lite olika kompetens (arkeologer/byggnadsantikvarier)men vi har inte utsett någon som är särskilt ansvarig för tillgänglighetsfrågor.

Ansvaret delas av alla...

ja en handläggare ingår i Länsstyrelsens tillgänglighetsforum.

En person har gått utbildning men inte specifikt för kulturmiljövård. Ej heller formellt utsedd.

Inte avseende yttre kulturmiljöarbete, men har tillgänglighetssamordnare för friluftsmuseet och utställningar.

Vi har en person som arbetar med tillgänglighetsfrågor, men det är med på projektbasis. Ingen utpekad ansvarig.

Det fortlöpande arbetet med ansvarig för frågan har avstannat men har funnits.

9. Det finns tillräckliga resurser för tillgänglighetsarbete inom kulturmiljöområdet i länet.

Man skulle göra mer men det hinns inte med. Däremot är vi på gång både med ett seminarium och information om att man kan söka bidrag till tillgänglighetsanpassning.

Kommer prioritera detta utifrån ny satsning och utifrån nationella mål och intern strategi för kulturmiljöarbetet.

Vad menas? Vilka resurser? Inga medel är öronmärkta för tillgänglighet. Och vilka aktörer åsyftas; regioner, kommuner, landstingen, privata?

Det finns inga särskilda medel avsatta. Tillgänglighetsfrågor är däremot ett prioriterat område inom enhetsarbetet med bidrag 7:2, kulturmiljöbidrag.

I den kommande treårsplanen för kulturmiljövårdsbidraget är den fysiska tillgängligheten ett område vi har prioriterat men det åtgärderna är ändå inte tillräckliga för att täcka det behov som finns.

Inte vad beträffar byggnadsvård, då vi saknar byggnadsantikvarie p g a besparingskrav. Inom fornvård och i viss mån kulturresevarsarbetet finns en del personalresurser. ekonomiska medel saknas för mer omfattande insatser, så som investering av funktionsanpassade toaletter o dyl.

Med mer resurser på 7: 2 anslaget (jämför vad natur har) så är det skralt men visst vi kan göra mycket och gör också med de medel vi har . I vår nya 7:2 strategi är tillgänglighet en central del.

Vår möjlighet att ha uppsökande verksamhet är begränsad. Inom det byggda kulturarvet är det via fastighetsägaren som initiativet kommer. Här märks om kommunerna är mer aktiva i frågan. Om det skulle komma in bidragsansökningar så hade vi kunnat bevilja ärendena. Det söks dock inte bidrag till sådana här åtgärder utan att vi själv drar i det. För att öka insatserna så behövs i så fall mer resurser.

Tillgänglighetsinsatser är ofta dyra, vilket innebär att vi tidigare år haft utrymme att besluta om enstaka insatser/år eller vart annat år med stöd av kulturmiljövårdsanslaget.

Vi har eg inte någon uppfattning om hur det ser ut.

Vet ej.

10. Erfarenhetsmässigt är KML förenlig med PBL:s krav rörande "enkelt avhjälpna hinder".

Det finns konflikter som inte helt enkelt låter sig avhjälpas, t.ex. ramper och eldragningar som innebär ingrepp i konstruktioner eller installationer som påtagligt påverkar upplevelsen av miljön. Vanligtvis går detta dock att lösa.

Det är vanligen kyrkomiljöerna som är offentliga miljöer och därmed både omfattas av PBLs krav på enkelt avhjälpna hinder och tillståndsprövning KML. Tillgänglighetsbehoven är oftast möjliga att lösa med hänsyn till KML. Frågan om fysisk tillgänglighet till kyrkorna och inom kyrkorumen är i stort sett alltid en viktig fråga i tillståndsprövningen vid kyrkorestaureringar. Även andra tillgänglighetsaspekter brukar vara på bordet, exempelvis hörselslingor, tydlig skyltning av RWC, m fl frågor .Endast i en kyrka, Högs kyrka, har den fysiska tillgängligheten till kyrkan hittills varit omöjlig att lösa. Detta på grund av kyrkans lilla format, höga kulturhistoriska värden samt höjdskillnaden mellan mark och entré. I några fall har relativt dyra tekniska lösningar varit nödvändiga, exempelvis trapphissen i byggnadsminnet Gävle tingshus.

Enkelt avhjälpna hinder innebär ofta en tillståndsprövning i enlighet med KML. Det kan ibland uppstå konflikter mellan dessa avvägningar. Kunskapen om skillnaden mellan de olika lagstiftningarna brister ofta hos fastighetsägare, konsulter och kommunerna.

I de ärenden vi haft har de gått att förena.

Uppfattning är att det mesta är förenligt. De frågor man ställs inför inom KML motsvarar, när det gäller enkelt avhjälpna hinder, även de som ställs inom PBL med hänsyn till varsamhet. Det är viktigt att man ser till helheten i relation till nyttan, förutsättningarna och kostnader. De delar som rör tillägg är naturligtvis enklare än de som innebär borttagande av byggnadsdelar.

Det handlar om att göra avvägningar.

Vet ej.

Det är tolkningsfrågor.

Att åtgärda enkelt avhjälpna hinder är sällan i konflikt med kulturhistoriska kärnvärden.

Det är så olika förutsättningar i olika kyrkor. Ibland är det lätt, ibland svårt, ibland går det inte.

Tillgänglighetsanpassning av byggnadsminnen strider oftast mot KML.

11. Enkelt avhjälpna hinder har åtgärdats i de av länets kulturmiljöer som omfattas av PBL-kraven.

Ingen genomgång har gjorts och heller inga aktiviteter för att nå dit.

Vi strävar dit och har åtgärdat i samarbete med berörda fastighetsägare de enklare hinder som vi uppmärksammat. Vi saknar dock en tillgänglighetsanalys med förslag på ytterligare åtgärder.

Inom kyrkoområdet driver länsstyrelsen inte själva tillgänglighetsfrågorna självständigt utan vi hanterar de ärenden som inkommer, oftast med tillfredsställande resultat för tillgänglighetsbehoven. Inom byggnadsminnesbeståndet ser bilden annorlunda ut. Där är den större delen av beståndet privata icke offentliga byggnader och kravet på tillgänglighet är lägre. Länsstyrelsens ambition är att de byggnadsminnen som är offentligt tillgängliga och besöksbara till största delen ska vara fysiskt tillgängliga exteriört samt i markplan.

Länsstyrelsen har inte någon samlad bild av läget. Kommunerna har huvudansvaret.

I de kyrkliga kulturminnena är frågan ofta aktuell. Något oklart hur det fungerat i de övriga kulturmiljöerna.

vi saknar kunskap i frågan.

Överblick saknas.

Åtgärder är genomförda i några enstaka kulturmiljöer.

Länets kulturmiljöer är så omfattande att det inte är rimligt att ha denna överblick.

Har inte översikt.

Saknar heltäckande bild, endast enskilda ärenden, se kommentar fråga 18.

Ja, ramper till kyrkor och kyrkogårdar.

Detta är en fråga som främst ligger hos Stadsbyggnadskontoret och där vi kommer in som kompetens kring kulturmiljö.

Hur definieras länets kulturmiljöer?

12. Det finns en förteckning över tillgängligheten i länets kulturmiljöer.

I vår nytviva broschyr om byggnadsminnen finns det med om varje enskilt objekt.

På gång i det nya projektet, men saknas för närvarande.

Det finns för ett urval skyddade kulturmiljöer. Men frågan är oklar, vad menas med "kulturmiljöer"?

Länsstyrelsen har endast tillsynsansvar för de skyddade miljöer som omfattas av KML. När det gäller dessa miljöer saknas idag en sådan förteckning.

Nej, vi har ingen förteckning. Att uppföra och uppdatera en sådan lista över länets kulturmiljöer är inte rimligt. Däremot arbetar vi med att fundera över hur tillgängliga några byggnadsminnen är.

Vi har en lista över tillgängliga fornvårdsmiljöer där tillgänglighetsåtgärder har genomförts.

Vad är det som avses, fornlämningar, industrimiljöer eller byggnader?

Inte vad vi vet.

Enskilda besöksmål kan ha information om förutsättningarna för tillgänglighet.

Vet ej

Finns för besöksmål inom Sevårt samt för värdeobjekt för kulturmiljöer i webben SPÅR.

Länsstyrelsen har men svårt att hitta på deras hemsida.

Vet ej

Hur definieras länets kulturmiljöer?

Vet ej

13. Det finns en handlingsplan för hur tillgängligheten i länets kulturmiljöer ska förbättras.

Det finns för vissa utpekade kulturmiljöer, men långt ifrån alla publika. Vi har ingen regional plan.

Handlingsplan finns med i vp 2016

På gång i det nya projektet.

Se kommentar på fråga 12. Det finns för ett urval skyddade kulturmiljöer. Men frågan är oklar, vad menas med "kulturmiljöer"?

Länsstyrelsen har endast tillsynsansvar för de skyddade miljöer som omfattas av KML. När det gäller dessa miljöer saknas idag en sådan handlingsplan.

Under året har vi funderat på hur vi kan arbeta med fysisk tillgänglighet. Vi har arbetat med att publicera en webbplats som heter "Historia på plats". Här finns olika servicenivåer möjliga att filtrera fram och man kan således söka på vilka anläggningar som är tillgängliga för funktionshindrade. Tyvärr är de inte så många av olika skäl. Vi fokuserar på några få byggnadsminnen för att försöka få de mer tillgängliga som ett besöksmål med en liten utflykt t ex i en slottspark. Ibland finns redan café och toalett och då tänker vi jobba vidare här med att ta bort enkla hinder på en slinga utomhus.

Vi har en handlingsplan för fornvårdsmiljöer. Under 2016 planerar vi även att inom Länsgrupp norr (där Lst AC, Lst Bd, Lst Y och Lst Z ingår) genomföra ett treårigt gemensamt tillgänglighetsprojekt för att tillgängliggöra fler miljöer och även andra miljöer än fornvårdsmiljöer.

Vet ej.

Inte vad vi vet.

Inte vad vi vet.

Vet ej.

Vi känner inte till någon sådan handlingsplan.

Vet ej.

Ej känd i vår organisation

Vet ej.

14. Antalet insatser för ökad tillgänglighet till länets kulturmiljöer har ökat under 2015.

I och med vår nytviva broschyr om byggnadsminnen har den på sätt och vis ökat.

Någon speciell satsning har inte gjorts, men tänket och ambitionen finns vid upprustningsarbeten.

Utän närmare genomgång kan vi utifrån tillståndsprövningen inom KML konstatera att i de offentliga samt offentligt ägda byggnaderna gjordes större tillgänglighetsanpassningar för drygt tio år sedan med installering av hiss och ombyggnad av entréer med ramper och dörröppnare med mera. Under 2015 har några enstaka nya ansökningar inkommit men de kommer alltså inte längre i samma utsträckning. Frågan om tillgänglighet inom kyrkliga kulturmiljöer har sedan 2000 varit kontinuerligt aktuell. Men även här är vår uppfattning att de var fler tidigare och att det är färre numera. Enkelt uttryckt kan man säga att de mer frekvent besökta miljöerna skyddade enligt 3 och 4 kap KML numera är tillgängliga på ett tillfredställande sätt. I for- och landskapsvärden har planering skett och antalet insatser har framförallt handlat om att tillgängliggöra information på webben om tillgängliga platser. Vi har även delvis inventerat och fört diskussioner om det är möjligt att hitta lösningar men det har inte landat i några konkreta åtgärder under 2015. Under 2014 byttes en tillgänglighetsanordning ut. Östra Göinge kommun har i detta fall tagit på sig ansvar att förvalta rampen i 10 år framöver. Vi försöker knyta upp kommuner i vårdavtal för att kunna ha ett bättre långsiktigt förvaltande av träramperna som annars vid dåligt underhåll blir farliga. Planer finns att tillgängliggöra andra besöksmål bättre. Det kommer sällan in ansökningar om fysiskt tillgängliggörande. Länsstyrelsen måste alltså själva dra i frågan.

Planering för tillgänglighetsprojekt har påbörjats under 2015.

Har inte översikt.

Kan vara rätt, men har inget exempel på det.

Vet ej, se kommentar fråga 18.

Vi har inte någon överblick över detta. Det har ökat under de sista 5 åren.

Vet ej. En insats inom vårt verksamhetsområde.

Vet ej.

15. Informationen om vår verksamhet är tillgänglig för alla, oavsett funktionsförmåga.

Kan förbättras. Arbetar med frågan i nytt fornvårdsprogram.

Länsstyrelsen i Jönköpings läns hemsida, sociala medier.

Länsstyrelsens hemsida är tillgänglig för alla.

Vi utvecklar hela tiden vår kommunikation men kan bli bättre.

Länsstyrelsen har lagt ut en hel del övergripande information på webben och med hjälpmedel kan man ta del av ganska mycket. Kulturmiljöenheten har inte mycket information riktad till döva. De skulle bli hjälpta av filmer med teckenspråk. Det finns några ljudguider (Malmö innerstad) samt en guide med QR-koder i Örnäs samt vid Alunbruket/Christinehof. Vi har skyltar anpassade för rörelsehindrade och barn dvs. de är cirka 1,20 m höga men står inte alltid bra till för funktionshindrade. Vi anpassar språket till ett lättläst och mer läsvänligt språk på skyltarna. Vi försöker även att fundera på inkludering/exkluderingsperspektiv. Vid hållristningen i Frännarp finns en taktil skylt där man kan känna på formerna från hållristningen samt en text i punktskrift.

Hemsida under arbete.

Webben åtgärdas senast juni 2016.

Hemsidan kommer under 2016 tillgängliggöras enligt WCAG 2.0 nivå AA. I övrigt saknas foldrar och annan information på lättläst svenska, tecken- och punktspråk.

Medel budgeterade för åtgärder på vår hemsida under 2016. Planer för åtgärd på byggnadsvårdssidan Hålla Hus www.hallahus.se.

16. Det finns en handlingsplan för hur tillgängligheten ska förbättras avseende vår verksamhet, information och våra lokaler.

Tror inte det men vet ej.

Det pågår en diskussion om hur tillgängligheten ska karteras och förbättras.

Vet ej.

Bör ses över och uppdateras.

Saknar information som gäller för myndigheten som helhet.

Någon handlingsplan har vi inte på enhetsnivå, däremot väger vi in frågan när vi behöver göra en prövning av ett ärende. Lokalerna vi sitter i är tillgänglighetsanpassade så att en rullstolsburen kan arbeta här.

Arbetet pågår, se ovan.

Handlingsplanen är gammal. Bör uppdateras.

Har policy och handlingsplan rörande tillgänglighetsfrågor enligt Kulturrådets riktlinjer.

Tillgänglighet diskuteras vid ombyggnad i egna lokaler.

17. Vi har etablerade och kontinuerliga kontakter med funktionshindringsorganisationerna.

Inte vad vi vet.

länsantikvariern är adj i det regionala handikapprådet.

Kommer få kontakter i det nya projektet.

Kontakterna är kopplade till ärenden.

Vad avses med etablerade . vi har kontakt men kan bli bättre och har så blivit.

I samband med tillståndsprövning enligt KML har vi bland annat varit i kontakt med handikappombud på kommunerna. Omfattningen av kontakterna har varierat efter vårt behov, och var fler tidigare då vi generellt sett hade betydligt fler ansökningar som gäller fysiska tillgänglighetsanpassningar.

Vid specifika objektsförbättringar har vi sådana kontakter.

Vi har etablerat kontakter, men har än ingen kontinuerlig kontakt.

Vi har åtminstone haft den kontakten.

Flera år sedan.

Vi har och har haft samarbete med organisationer och konsulter inom området, men ej kontinuerligt.

Vi har ett treårigt projekt som heter FUNKTEK som skall genomlysas hela Stadsmuseets verksamhet utifrån ett tillgänglighetsperspektiv.

18. De tydligare kraven på tillgängliggörande av värdefulla kulturmiljöer i förordningen (2010:1121) om bidrag till förvaltning av värdefulla kulturmiljöer har medfört en förbättrad tillgänglighet.

Ja, om man sprider nyheten och fler söker kommer det bli så.

Tillgängliggörande har under lång tid stått i fokus och prioriterats. Denna inriktning har förstärkts av bidragsförordningen.

Väldigt få ansökningar där tillgänglighet är prioritet.

Tillgänglighetsfrågorna är prioriterade i vår handläggning och i bidragshanderingen.

Arbetet har precis påbörjats lite trevande. Ansvarsfrågan om vem och vad på myndigheten har inte klargjorts.

Man kan tolka tillgänglighet för alla på olika sätt. Att producera skyltar är en form av tillgängliggörande. Där är vi ganska bra eftersom vi har 600 olika skyltar utplacerade vid kulturmiljöer i Skåne. Vissa av miljöerna kan man även ta del av på Länsstyrelsens webb, se Historia på plats. I bidragsförordningen står inget om fysiskt tillgängliggörande och det borde man komplettera med om man vill ha just den effekten på bidragsansökningarna.

Begränsningen av bidragsmedel är det som hindrar tillgänglighetsfrågorna. Idag har vi svårt att klara av värden av miljöerna, vilket är en förutsättning för att göra dem tillgängliga.

Vet ej.

Har inte översikt.

Vet ej, saknar länsöverblick (Skåne har tre regionmuseer på länsmuseumnivå, så det finns inte ett enskilt länsmuseum med överblick över länet).

Kan inte svara på den frågan.

Nej det har vi inte märkt.

Vet ej.

19. Vi har 2015 särskilt beaktat tillgänglighetsaspekten vid handläggning av KML-ärenden.

Vi har haft som ambition att beakta tillgänglighetsfrågorna och andra tvärsektorieella mål i handläggningen, dock ännu utan några särskilt påtagliga resultat.

Inom fornvårdsarbetet blir vårdobjekten tillgängliga genom skötseln. Till viss del även vid handläggning av kyrkoärenden.

En stor del av KML-ärendena blir inte tillgänglighetsfrågorna aktuella då de inte handlar om offentligt tillgängliga BM och ärenden enligt kap. 2.

Ja, när det gäller nya projekt.

Vi har med aspekten i vårt dagliga arbete, vilket yttrar sig på olika sätt. Vi arbetar långsiktigt med klarspråk och att alla ska kunna läsa och förstå våra beslut. Det har skett genom avstämning med juristerna här. Det kan handla om att vårt arbete ska vara möjligt för allmänheten att ta del av, vilket innebär att rapporter m m görs tillgängliga digitalt. I tillståndsärenden finns tillgänglighetsaspekten med som en del att få till genomtänkta och hållbara förslag utifrån flera aspekter.

I samband med renoveringar av kyrkor och byggnadsminnen kommer ofta frågan om tillgänglighet upp. Ofta är detta en huvudanledning till ombyggnationen.

Vi handlägger inte KML-ärenden.

Sorry, vi är inte länsstyrelse. skulle inte svara.

Svårt att svara på. Vi har ingen byggnadsantikvarie närvarande just nu.

Ja.

20. Vi har 2015 särskilt beaktat tillgänglighetsaspekten vid handläggning av kulturmiljövårdsbidraget.

Vi har både gett bidrag till skyltning på ett korrekt sätt i ett Riksintresse och gjort en informationspolicy.

Ja, vi försöker beakta sådana frågor, men har som strategi att låta fastighetsägarna ta ansvar för och bekosta de flesta tillgänglighetsåtgärderna, för att KML-medlen till största delen ska gå till kulturhistoriskt motiverade åtgärder.

Tillgängligheten har beaktats inom länets båda kulturresevat.

Det görs i de fall ärendet berör frågan.

Ja, när det gäller fornvård och kulturresevat. Mycket kvarstår dock.

Vi har under året funderat över tillgänglighetsinsatser vid byggnadsminnen i länet för att se om det kan tas bort enkla hinder och tillgängliggöra t ex en parkmiljö vid ett slott för flera. Dessa är ofta besöksmål men där själva slottsbyggnaden är privatbostad och därmed vanligen inte öppen för allmänheten. Det är inte möjligt att tillgängliggöra alla byggnadsminnen men man kan kanske i vissa fall komma nära och ta del av miljön utomhus och kanske visa interiöra bilder eller filmer i något utemuseum. Det blir då en utflykt till ett besöksmål men med begränsad tillgång till byggnader. Vid fördelning av kulturmiljövårdsbidraget prioriterar Länsstyrelsen kulturmiljöer som är tillgängliga för allmänheten.

Vi handlägger inte bidraget.

Kan ej svara.

Ja.

Gäller inte Östergötlands museum.

Jobbar inte med kulturmiljövårdsbidrag.

21. Vi har 2015 särskilt beaktat tillgänglighetsaspekten vid handläggning av övriga ärenden.

Vid yttrande över fördelning av den kyrkoantikvariska ersättningen läggs viss vikt på tillgänglighetsaspekten.

Hur gör man det när det gäller 431-ärenden. Kyrkoärenden finns det med.

Vid handläggning av övriga ärenden är tillgänglighetsaspektet alltid med, men någon särskild satsning har inte gjorts under 2015.

Vi har inte den typen av handläggning.

Kan ej svara.

Ja.

Museet arbetar reaktivt och beaktar inte frågan särskilt.

22. Vi har metoder för utvärdering och uppföljning av hur tillgänglighet beaktas vid handläggning av kulturmiljövårdsbidraget.

Det skulle nog kunna göras om rekvisitionsblanketten fylldes i korrekt och man gjorde en uppföljning utifrån dessa.

Nej, det har vi inte, men diskuterar det relativt ofta.

Kan bli aktuellt i det nya projektet.

Det finns ingen utarbetad metod, men frågan bevakas och beaktas.

Ett utvecklingsområde som vi gärna ser att RAÄ ger stöd i.

Vi är för få som har kunskapen för närvarande. Vi saknar byggnadsantikvarie, vilket gör att den typen av handläggning tydligt haltar.

Vi har inga metoder för detta generellt utifrån funktionshindersperspektivet. Vi arbetar stadigt vidare och justerar där vi kan och ser möjligheter. Delar av vår verksamhet har jobbat med lean vilket har gjort att man granskar och omprövar ständigt processer. Vårt problem är främst att få tiden att räcka till att göra åtgärder.

Inte vad vi vet.

23. Vi har metoder för utvärdering och uppföljning av hur tillgänglighet beaktas vid tillståndsgivning enligt KML.

Skulle också kunna göras om så krävdes utifrån de kyrkoärenden vi handlägger.

Nja, ett första försök är att vi infört checklistor vid beredning av KML-ansökningar, där tillgänglighetspekter finns med.

Se fråga 22.

Det finns ingen utarbetad metod, men frågan bevakas och beaktas.

Se ovan.

När det gäller 4 kapitlet så har man låtit följa upp om de ändringar som gjorts i beslutsmallen för att skapa bättre förståelse av beslutets innebörd. Har det haft effekt och har besluten blivit lättare att förstå. Arbetet pågår.

Inte vad vi vet

24. Vi har metoder för utvärdering och uppföljning av hur tillgänglighet beaktas vid övriga ärenden.

Det finns ingen utarbetad metod, men frågan bevakas och beaktas.

Se ovan.

Vet ej.

Vi har med det som ett perspektiv men vi har inte en utvecklad metod för det specifikt.

25. Tillgängligheten till länets kulturminnen och kulturmiljöer har väsentligt förbättrats under strategiperioden.

Förbättringar görs successivt.

Vilken strategiperiod avses?

Framförallt inom kulturresevatet och de kyrkliga kulturminnena har vi sett en positiv förändring.

Avser i synnerhet kyrkor och byggnadsminnesärenden.

Frågan behöver utvärderas.

Tillgängligheten har förbättrats till viss del och det finns idag en större medvetenhet om tillgänglighetsaspekten. Men mycket behöver fortfarande göras och vi saknar metoder för utvärdering och uppföljning.

Vi har under strategiperioden genomfört några tillgänglighetsinsatser i både fornvårdsmiljöer i länet samt i ett av länets två kulturresevat.

Vissa objekt.

Inte de kulturmiljöer vi har verksamhet i. (Åger ej själva)

Vet ej.

På vissa stää och på vissa ställen. Saknar en långsiktig plan.

Även här är det ojämnt fördelat med tillgänglighet.

Vet ej.

26. Regeringens strategi har lett till ett väsentligt ökat fokus och engagemang för funktionshinderspolitikens genomförande.

Inte mer än genom lagstiftning och de centrala verkens tillgänglighetssatsning.

Det har skett en ökad medvetenhet.

och frustration då resurser så tydligt saknas.

Saknar konkret data men frågorna är tydliggjorda i styrdokument.

Vet ej.

27. Regeringens strategi har varit ett viktigt och effektivt styrinstrument för vår organisation i genomförandet av funktionshinderspolitiken.

Borde haft större genomslagskraft.

Det har ökat vår vilja och förståelse för frågan men frustration över att inte kunna utföra vad vi borde göra.

Se nedan under fråga 28.

Kan ej bedöma.

Vet ej om det är ett utslag av ökat samhällsengagemang eller regeringsstrategi

Ja, i vissa fall när det gäller våra egna byggnader mm. däremot har den inte haft genomslag på vår Kulturmiljöarbete (arkeologi, byggnadsvård). Byggnadsvården arbetade redan efter PBL när det ex gäller enkelt avhjälpna hinder, samt hur man planerar ombyggnationer i ex. kyrkor.

28. Övriga kommentarer

Det vanliga: mer resurser även till myndigheterna som ska arbeta med frågan.

Förstärka medel, ökad metodutveckling och en mer nyanserad diskussion om tillgänglighet för vem och var. Tillgänglighet för alla går i praktiken aldrig att uppnå med tanke på alla olika sorters funktionshinder som finns och kulturmiljöernas varierande förutsättningar.

Kunskap, utbildning och resurser. Öronmärkta medel kan vara en fördel, det styr verksamheten.

Genomarbetade strategier, metoder för utvärdering och uppföljning.

Arbetar med frågan kontinuerligt, vara en naturlig del i verksamheten.

Fler utbildningstillfällen så man håller sig uppdaterad på lagstiftning, byggregler etc. Bättre tekniska lösningar, speciellt anpassade för kulturmiljöer.

Mera kunskap och mera resurser.

Goda exempel. Ökad samverkan mellan sektorer och parter. Ökade resurser.

Kunskap, vägledning och resurser.

Mer resurser. Det finns en bra myndighetsövergripande handledning som ger oss bra inspiration och kunskap.

Resurser. Då vi har flera tjänster vakanta på grund av besparingskrav.

Att andra sektormyndigheter blir bättre som förvaltar byggnader mm.

Mer resurser och mer styrning eller prioritering i regleringsbrev kanske?

Pengar.

Ett mer långsiktigt och flexibelt bidragssystem som inte är bundet till årsbasis som nuvarande system är. Förhandlingar med många parter och förankring är saker som tar tid och kräver utrymme.

Tid och resurser (ekonomiska och personella) för att arbeta med frågan.

Resurser och kunskap.

Handlingsplaner på länsstyrelserna.

Resurser i form av pengar och viss utbildning.

Resurser, samarbete med funktionshindersrörelsen. Utbildning i olika funktionshinders problematik. Generellt ökad förståelse för kulturarvets betydelse för människors livskvalitet.

Mer resurser och kunskap.

Kunskap, kompetens, diskussioner och resurser.

Fortsatt handling.

Utbildning och konkreta råd. Även gällande psykiska funktionshinder.

Hålla frågorna levande. Lyfta bra och positiva exempel.

Att diskussion och uppmärksamhet fortsätter och att det finns medel att söka för åtgärderna.

Utbildning inriktad på kulturmiljö om hur vi som utförare skall kunna beakta tillgänglighetsfrågan.

Information om hur tillgängligt ett besöksmål är.

Utbildning och resurser.