

Länsstyrelsen i Uppsala län
Samhällsutvecklingsenheten
751 86 Uppsala

**ANG. ARKEOLOGISK SCHAKTNINGSÖVERVAKNING INOM
FASTIGHETEN FJÄRDINGEN 1:19, UPPSALA STAD, UPPSALA
KOMMUN, UPPSALA LÄN, LST DNR 431-4676-15.**

I samband med schaktningsarbeten för byte av spillvattenledning inom fastigheten Fjärdingen 1:19 i centrala Uppsala (figur 1), har Upplandsmuseets avdelning Arkeologi genomfört en arkeologisk schaktningsövervakning. Arbetet utfördes under perioden 8-14 december 2015 och skedde efter beslut från Länsstyrelsen i Uppsala län (431-4676-15, 2015-12-01). Den aktuella schaktsträckan gick invid Gustavianums norra gavel (figur 2).

Platsen ligger inom fornlämningen 88:1, området för det medeltida Uppsalas utbredning. Gustavianum uppfördes till stora delar under 1600-talet men inrymmer även rester av medeltida murverk och källare som sannolikt ingått i ett byggnadskomplex tillhörande den lilla ärkebiskopsgården, uppförd under senare delen av 1200-talet (Anund & Qviström). I området kring Gustavianum har ett flertal arkeologiska undersökningar genomförts, främst schaktningsövervakningar. I byggnadens omedelbara närhet har det vid olika tillfällen påträffats rester efter murar och kulturlager. I samband med VA-arbeten i Akademigatan 1990 framkom mitt på Gustavianums östra långsida resterna efter det yttre murlivet av en nedbruten mur av okänd storlek parallellt med byggnaden. Dock kunde man inte fastställa murens förhållande till Gustavianum (Elfwendahl 1990). Ytterligare en undersökning utfördes i samband med VA-arbeten i Akademigatan under år 2000. Man anslöt då till det äldre schaktet från 1990 vid Gustavianums SV hörn. I schaktet dokumenterades ca 0,7 m tjocka kulturlager med en bevarad stratigrafi (Syse 2005).

I samband med dräneringsarbeten längs Gustavianums östra långsida genomfördes 2006 en schaktningsövervakning. I Akademigatan påträffades murverk tillhörande en sannolikt medeltida byggnad, delar av samma byggnad som idag utgör Gustavianums källare (Kjellberg 2007).

Det aktuella schaktet påbörjades vid Akademigatan och fortsatte västerut längs Gustavianums norra gavel, ca 3 m ut från denna (figur 2). Schaktet grävdes ca 17 m långt, 0,9-1,8 m brett och 2-2,5 m djupt. I schaktet påträffades inga äldre konstruktioner eller kulturlager, hela sträckan utgjordes av flertalet äldre ledningsschakt (figur 3 och 4).

Inga fynd påträffades.

Ingen ytterligare rapport utöver denna skrivelse kommer att framställas.

Referenser

Anund, J. & Qviström, L. 2012. *Det medeltida Uppland – En arkeologisk guidebok*. Historisk Media. Lund.

Elfwendahl, M. 1990. *Arkeologisk för- och slutundersökning. Uppland, Uppsala, Akademigatan*. UV Uppsala rapport, dnr 3223/90. Uppsala.

Kjellberg, J. 2007. *Gustavianum – Medeltida murverk i Akademigatan*. Upplandsmuseet rapport 2007:23. Uppsala.

Syse, B. 2005. *Odinslund. VA-arbeten i Akademigatan, Åsgränd och Biskopsgården*. Upplandsmuseet rapport 2005:03. Uppsala.

Administrativa uppgifter

Plats: Fjärdingen 1:19, Uppsala stad, Uppsala kommun, Uppsala län.

Fornlämningstyp: Stadslager.

Raänr: 88:1.

Undersökningstyp: Arkeologisk undersökning i form av schaktningsövervakning.

Orsak till undersökning: Schaktningsarbete för byte av spillvattenledning.

Uppdragsgivare: Statens fastighetsverk.

Fältarbetsperiod: 8-10/12 samt 14/12 – 2015.

Upplandsmuseets personal: Emelie Sunding

Upplandsmuseets diarienummer: Ar-886-2015.

Upplandsmuseets projektnummer: 8584

Länsstyrelsens handläggare: Tina Fors.

Länsstyrelsens diarienummer och beslutsdatum: 431-4676-15, 2015-12-01.

Koordinatsystem: -

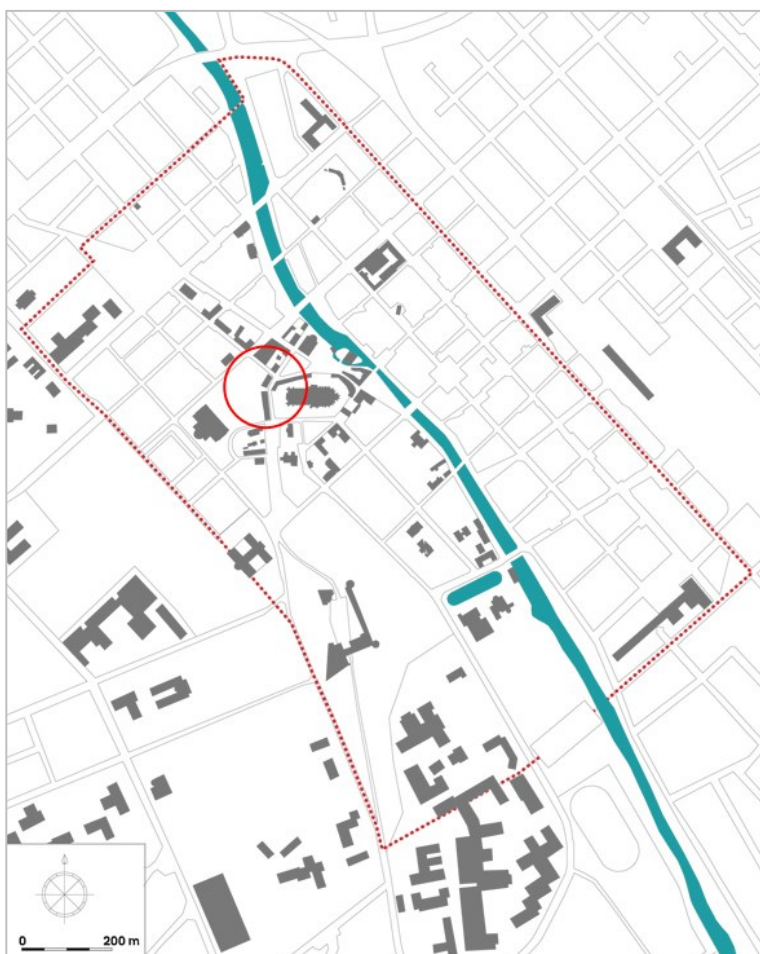
Dokumentationsmaterial: Förvaras i Upplandsmuseets arkiv.

Fynd: Inga fynd påträffades.

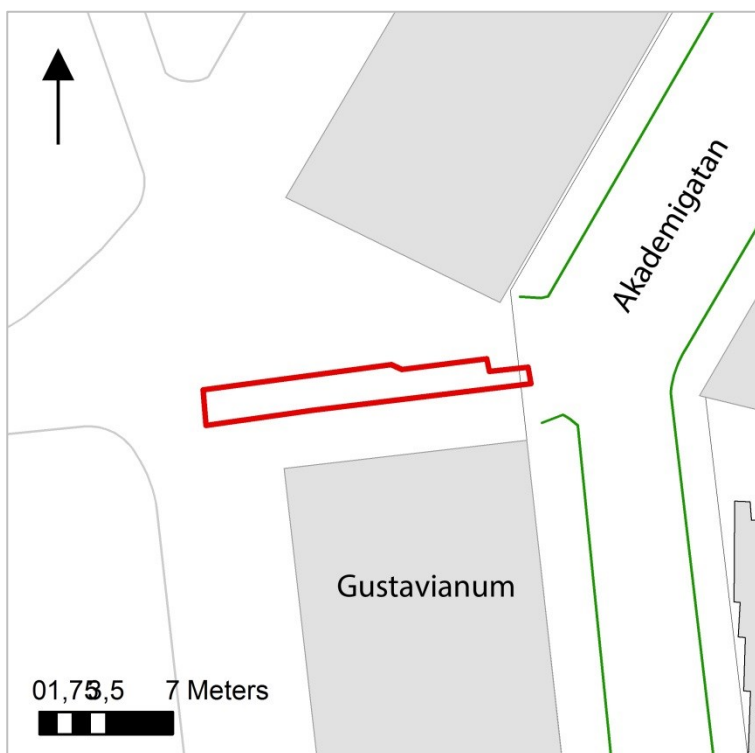
UPPLANDSMUSEET

Bent Syse
Bitr. museichef

Kopia: Statens fastighetsverk
Riksantikvarieämbetet
Uppsala kommun



Figur 1. Översikt för centrala Uppsala med läget för undersökningsområdet markerat med röd cirkel. Fornlämningsområdet RAÄ 88:1, utbredning för medeltida kulturlager i Uppsala stad markerat med streckad linje.



Figur 2. Översiktsplan med schaktet markerat med rött. I schaktet påträffades inget av arkeologiskt intresse. Skala 1:400.



Figur 3. Schaktet grävdes längs med Gustavianums norra gavel. Hela sträckan utgjordes av äldre ledningsschakt på olika nivåer. Foto mot V. Emelie Sunding, Upplandsmuseet.



Figur 4. Det färdiggrävda schaktet. På bilden syns flera av de många ledningar som påträffades. Foto mot Ö. Emelie Sunding, Upplandsmuseet.