

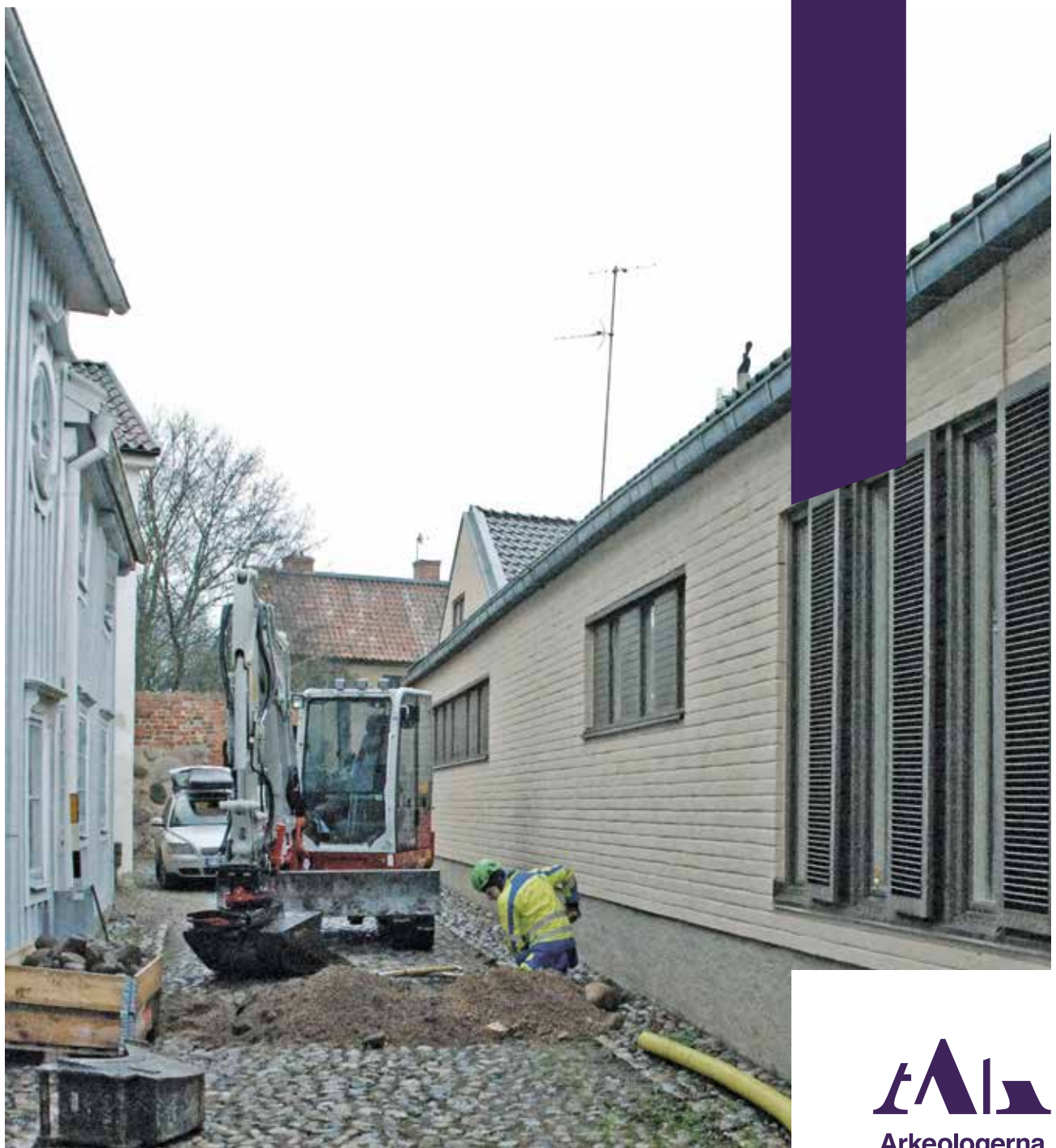
# Målargränd i Vadstena

## Byte av kabel

Rapport 2016:17  
Arkeologisk förundersökning

Östergötlands län, Östergötland,  
Vadstena stad och kommun,  
Vadstena 3:2, RAÄ 21

Magnus Stibéus





# Målargränd i Vadstena

## Byte av kabel

Rapport 2016:17  
Arkeologisk förundersökning

Östergötlands län, Östergötland,  
Vadstena stad och kommun,  
Vadstena 3:2, RAÄ 21

Dnr SHMM 5.1.1-00353-2015  
Dnr RAÄ 3.1.1-03164-2014

Magnus Stibéus



**Arkeologerna**

Statens historiska museer

**Arkeologerna**  
**Statens historiska museer**

**Vi har kontor i:**

Hägersten

Linköping

Lund

Möln dal

Stockholm

Uppsala

**Telefon till växel:**

010-480 80 00

**Kontakt:**

[www.arkeologerna.com](http://www.arkeologerna.com)

E-post: [fornamn.efternamn@arkeologerna.com](mailto:fornamn.efternamn@arkeologerna.com)

[info@arkeologerna.com](mailto:info@arkeologerna.com)

Arkeologerna  
Statens historiska museer  
Rapport 2016:17

Lantmäteriets kartor är godkända från sekretessynpunkt för spridning.

**Kartor:** Magnus Stibéus

**Foto:** Magnus Stibéus

**Bildredigering:** Britt Lundberg

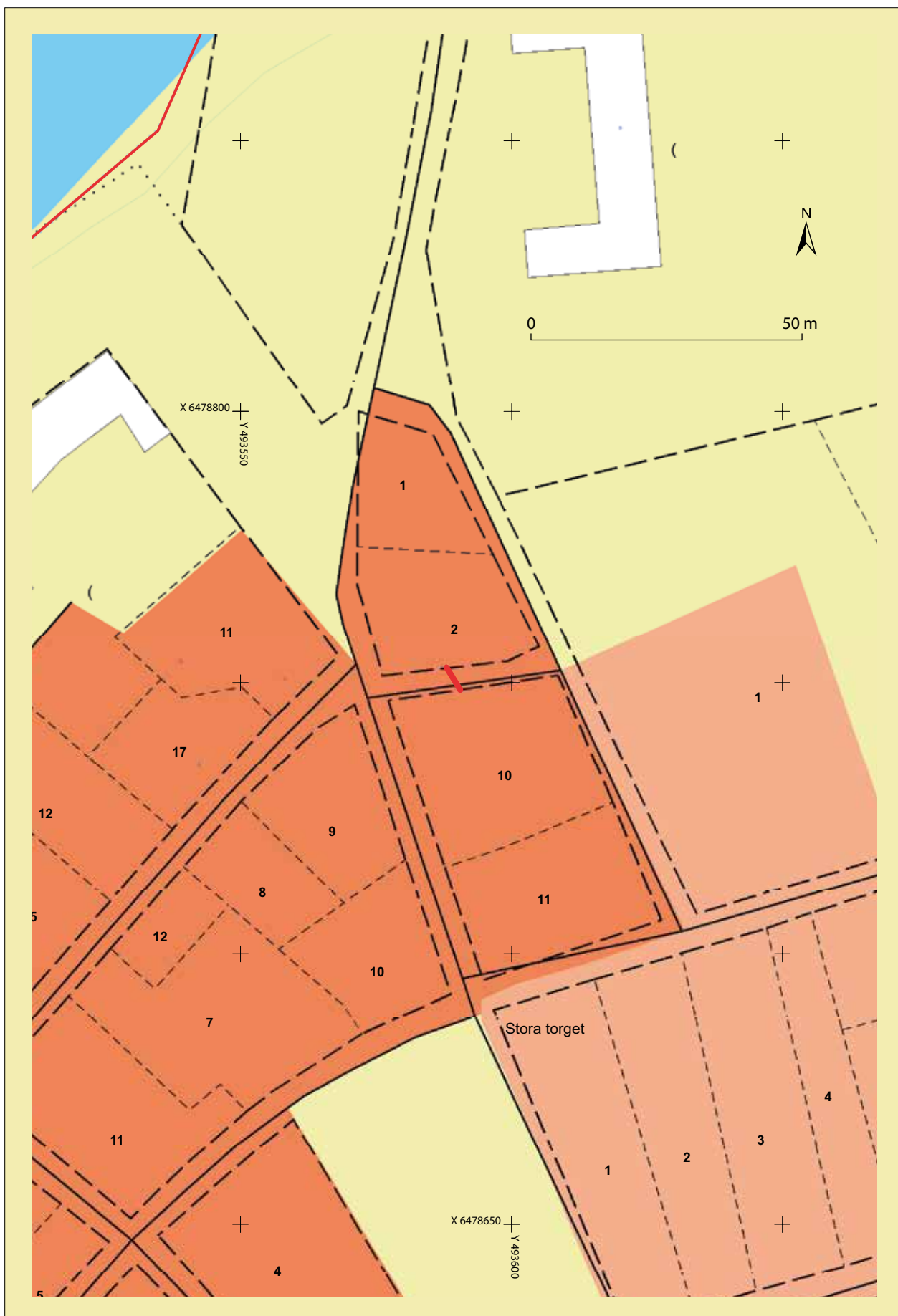
**Layout:** Britt Lundberg

**Omslag:** Målargränd mot öster. Foto: Magnus Stibéus.

**Tryck/utskrift:** Arkitektkopia AB, 2016.

## Innehåll

Sammanfattning .....	5
Kort historik .....	5
Syfte och frågeställningar .....	6
Arbets- och metodbeskrivning .....	6
Resultat .....	6
Sammanfattning .....	8
Referenser .....	8
Administrativa uppgifter .....	8



Figur 1. Undersökningsområdet markerat på utsnitt ur Fastighetskartan. Skala 1:1000.

### Sammanfattning

Statens historiska museer (SHMM), Arkeologerna i Linköping, genomförde den 12 november 2014 en arkeologisk förundersökning i form av en schaktningsövervakning inom rubricerat område i Vadstena. Länsstyrelsen i Östergötlands län hade genom direktval inbjudit SHMM i Linköping att inkomma med förslag till undersökningsplan med kostnadsberäkning för arkeologisk förundersökning i form av schaktningsövervakning enligt 2 kap. 13 § KML. Vattenfall Service Nordic hade för avsikt att byta ut en befintlig serviskabel inom fastigheten Vadstena 3:2 (Målargränd) och har bekostat den arkeologiska förundersökningen, vilken genomfördes efter beslut fattat 2014-09-29 av Länsstyrelsen i Östergötlands län (dnr 431-8680-14).

Det grävda schaktet i Målargränd var ca 0,5x4 meter stort. I schaktet dokumenterades två äldre stenlagda gatunivåer, som föregick dagens gatunivå. Den understa gatunivån var lagd på olika humösa sandlager, vilka tolkades som odlingslager. En större nedgrävning, med brandlager, fanns i schaktets norra del. Nedgrävningen, vars funktion är oklar, var också äldre än den understa stenlagda gatan. Denna kan möjligtvis ha varit i bruk under 1600-talet.

### Kort historik

Vadstena ligger i den västligaste delen av Östergötland, i en vik av Vättern. Staden utmärker sig bland östgötastäderna genom att det är en senmedeltida stadsbildning, främst förknippad med birgittinerklostrets etablering i slutet av 1300-talet (Hasselmo 1982:6). Under senmedeltid var Vadstena ett kulturellt och andligt centrum för hela Norden vilket inte minst stadens många välbevarade senmedeltida stenhus vittnar om. Det saknas i stort sett spår av förhistorisk bebyggelse inom Vadstena stadsområde och dess närmaste omgivning. Före stadens etablering fanns folkungaättens palats från 1200-talet samt i närheten av palatset en romansk kyrka och troligen även en by (Lindeblad 2000:60).

Det har företagits ett relativt stort antal arkeologiska undersökningar inom stadsområdet. Under senare år har det framförallt gjorts undersökningar vid Vadstena slott. Här har det med varierande omfattning pågått undersökningar från 1993 fram till och med 1998. Dessa undersökningar berörde i huvudsak senmedeltida stadsgårdar, varav ett par kunde undersökas i sin helhet (Hedvall 2002).

Det nu aktuella området, Målargränd, utgörs av en smal gata/gränd mellan kv Abedissan och kv Munken. I kv Munken, har ett antal arkeologiska förundersökningar samt schaktningsövervakningar genomförts. Vid flera av undersökningarna har det påträffats intakta kulturlager och byggnadslämningar vilka har daterats dels till 1200- och 1300-tal och dels till 1600- och 1700-tal (Hasselmo 1982; Feldt 2012; Lindberg 2013). Det har också undersökts stenläggningar samt rester efter en bäckfåra i den södra delen av kvarteret (Hasselmo 1982; Feldt 2012). Sammantaget visar tidigare undersökningar i Målargränds omedelbara närhet att det finns cirka 0,5 meter tjocka kulturlager i området men att det i Murgatan främst finns moderna fyllnadsmassor (Feldt 2012).

### **Syfte och frågeställningar**

Länsstyrelsen angav att den arkeologiska förundersökningen skulle utföras som en schaktningsövervakning. Syftet var i första hand att tillse att fornlämningen berördes i så liten omfattning som möjligt. De lämningar som eventuellt ändå framkom vid schaktningen skulle dokumenteras avseende karaktär och omfattning, samt om möjligt dateras.

Resultaten skulle ligga till grund för dels Länsstyrelsens bedömning av kunskapspotentialen och dels utgöra ett fullgott underlag i Länsstyrelsens eventuella framtida bedömningar i området, samt vid företagarens vidare planering. Resultaten hade även intresse för den arkeologiska forskningen. Utifrån den befintliga kunskapen om det aktuella området för schaktet kunde följande frågor preciseras:

- Fanns det bevarade kulturlager och/eller konstruktioner i området? Kunde de dateras?
- Har det funnits någon äldre föregångare till dagens Målargränd och hur har den i så fall sett ut?
- Fanns det lämningar i området som kunde kopplas till klostret och den närliggande Munkträdgården?

### **Arbets- och metodbeskrivning**

Förundersökningen genomfördes som en schaktövervakning, vilket innebar att en arkeolog närvarade när schaktet för byte av kabel grävdes. Kabeln lades delvis i det befintliga schaktet, vilket innebar att bevarade kulturlager endast fanns utmed schaktkanterna. Schaktet grävdes med hjälp av en mindre grävmaskin och för hand med skyffel. Schaktets längd uppgick till ca 4 meter och bredden var endast ca 0,5 meter. Schaktet var som djupast drygt en meter ner från dagens marknivå. Schaktkanterna rensades med hjälp av skärslav, men äldre lager genomgrävdes endast i begränsad utsträckning. Det insamlades inga fynd eller material för analys (<sup>14</sup>C och djurben).

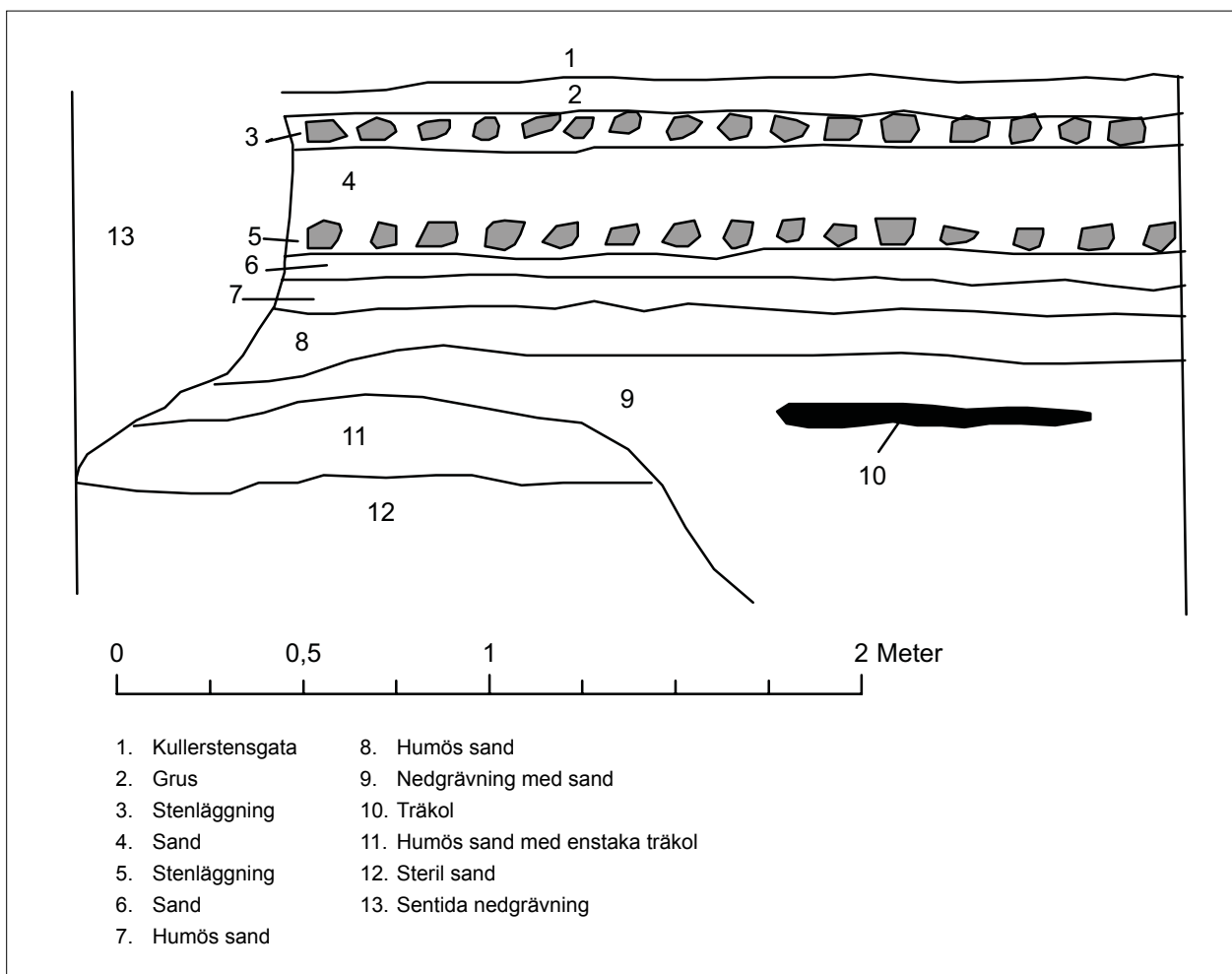
- Inmätning av schakt har gjorts i SHMM, Arkeologernas, digitala dokumentationssystem Intrasis.
- De stratigrafiska enheterna har beskrivits enligt de riktlinjer som angivits i Arkeologernas manual för stratigrafisk dokumentation.
- Inmätning har skett i SWEREF99 TM.
- Fotodokumentation har gjorts med digital kamera.
- Insamlat material har bearbetats och lagrats i Intrasis.

### **Resultat**

I det nordväst-sydostliga schaktet var det möjligt att dokumentera stratigrafin över Målargränd. Schaktets södra hälft var skadat genom en sentida nedgrävning (13), medan den norra hälften innehöll välbevarade kulturlager.

Dagens Målargränd har en gatubeläggning av kullersten (1). Denna låg på ett ca 0,1 meter grusigt lager (2). Härunder följde en andra kullerstensbeläggning (3). Stenarna var lagda på ett ljust sandlager (4). En tredje stenläggning följde därefter (5). Även dessa stenar hade lagts på ett sandlager (6), vilket var 0,1 meter tjockt. Nivån ner till sandlagret var ca 0,4 meter under dagens gatunivå.





Figur 2. Sektion mot väster, som visar schaktets norra del.

Härunder följde två humösa sandlager, tillsammans ca 0,2 meter tjocka. Lagren tolkades som möjliga odlingsskikt (7 och 8). Ett krit-pipsfragment (ej tillvarataget) antyder möjligen datering till 1600-tal.

Lagren täckte i norr en större nedgrävning, innehållande varvig sand och något organiskt material (9). Nedgrävningen innehöll ett träkolslager i övre delen (10) och mot botten fanns det tegel. Med anledning av det smala schaktet var det svårt att få en tydlig bild av situationen och därmed möjlighet till tolkning. Nedgrävningen bör ha varit minst en meter djup och den fortsatte in under befintlig fastighet i norr. Nedgrävningen skulle t ex kunna vara en del av ett öst-västligt dike.

Nedgrävningen var i söder grävd igenom vad som tolkades vara ett odlingslager (11). Detta bestod av humös sand och enstaka träkol. Lagret gav ett relativt rent intryck, t ex påträffades inga fynd. Detta äldsta stratigrafiska lager bör ha varit medeltida.

Den sterila sanden (12) påträffades drygt en meter under dagens gatunivå.

### Sammanfattning

Inledningsvis ställdes frågor om kulturlagers bevarande och datering, föregångare till Målargränd samt eventuella lämningar tillhörande klostret

De bevarade kulturlagren uppgick till närmare en meters tjocklek. Två äldre gatunivåer (stenlagda) påträffades, vilka utgjorde föregångare till dagens Målargränd. Dessa kunde utifrån stratigrafin dateras till ca 1600-1800-tal. Stenläggningarna överlagrade ett möjligt dike och ett odlingslager. Dessa lämningar var troligen från tiden före ca 1600.

Det påträffades inga lämningar som med säkerhet kan knytas till klostret.

### Referenser

- Feldt, A-C. 2012. *Kungsgårdstid och klostertid i kv Munken*. Rapport 2012:48. Östergötlands museum.
- Hasselmo, M. 1982. Vadstena. *Medeltidsstaden 36*. Riksantikvarieämbetet och Statens historiska museer.
- Hedvall, R. 2002. *Arkeologi i Vadstena*. Riksantikvarieämbetet, Arkeologiska undersökningar skrifter 46. Linköping.
- Lindberg, M. 2013. *Kvarteret Munken 10*. Rapporter från Arkeologikonsult 2013:2683.
- Lindeblad, K. 2000. Urbaniseringen i Östergötland. *Vetenskaplig verksamhetsplan för UV Öst*. Arkeologiskt program 2000–2002. Linköping.

### Administrativa uppgifter

- SHMM:s dnr: 5.1.1-00353-2015.
- RAÄ:s dnr: 3.1.1-03164-2014.
- Länsstyrelsens dnr: 431-8680-14.
- SHMM:s projektnr: A12928.
- Intrasisprojekt: UV2014:154.

*Läge:* Ekonomiska kartan 8E6j Vadstena.

*Koordinatsystem:* Sweref 99 TM.

*Koordinater för undersökningsytans sydvästra hörn:*

X6478750 Y493589.

*Höjdsystem:* Rikets, RH 00.

*Undersökt yta:* 2 m<sup>2</sup>/4 löpmeter.

*Undersökningstid:* 2015-11-12.

*Projektgrupp:* Magnus Stibéus och Hanna Menander.

*Underkonsulter:* –

*Dokumentationshandlingar som förvaras i Antikvarisk-topografiska arkivet (ATA), RAÄ, Stockholm:* 3 foton med Unr 5377 1–3, Dokumentationshandlingarna lagras tillsammans med Intrasis-databasen.

*Fynd:* –





**Arkeologerna**

Statens historiska museer