

## ARKEOLOGISKA UPPDRAGSVERKSAMHETEN

RAPPORT 2015:85

ARKEOLOGISK FÖRUNDESRÖKNING

# Schaktningsövervakning vid Stora Sjögestad

Östergötland

Linköpings kommun

Vreta kloster socken

Fastigheten Stora Sjögestad 20:1

RAÄ 140:1

Dnr 5.1.1-00965-2015

Marita Sjölin





ARKEOLOGISKA UPPDRAGSVERKSAMHETEN

RAPPORT 2015:85

ARKEOLOGISK FÖRUNDESRÖKNING

## Schaktningsövervakning vid Stora Sjögestad

Östergötland

Linköpings kommun

Vreta kloster socken

Fastigheten Stora Sjögestad 20:1

RAÄ 140:1

Dnr 5.1.1-00965-2015

Marita Sjölin



**STATENS HISTORISKA MUSEER**

SAMT ARKEOLOGISKA UPPDRAGSVERKSAMHETEN

STATENS HISTORISKA MUSEER  
Arkeologiska uppdragsverksamheten  
Roxengatan 7  
582 73 Linköping  
Tel 010-480 80 00  
Fax 010-480 81 73

e-post [uvost@shmm.se](mailto:uvost@shmm.se)  
e-post [fornamn.efternamn@shmm.se](mailto:fornamn.efternamn@shmm.se)  
[www.arkeologiuv.se](http://www.arkeologiuv.se)

© 2015 STATENS HISTORISKA MUSEER

Rapport 2015:85

Kartor ur allmänt kartmaterial, ©Lantmäteriet Gävle 2012. Medgivande I 2012/0744.

*Grafisk form/bildredigering* Britt Lundberg

*Kartor* Marita Sjölin

*Foto* Marita Sjölin

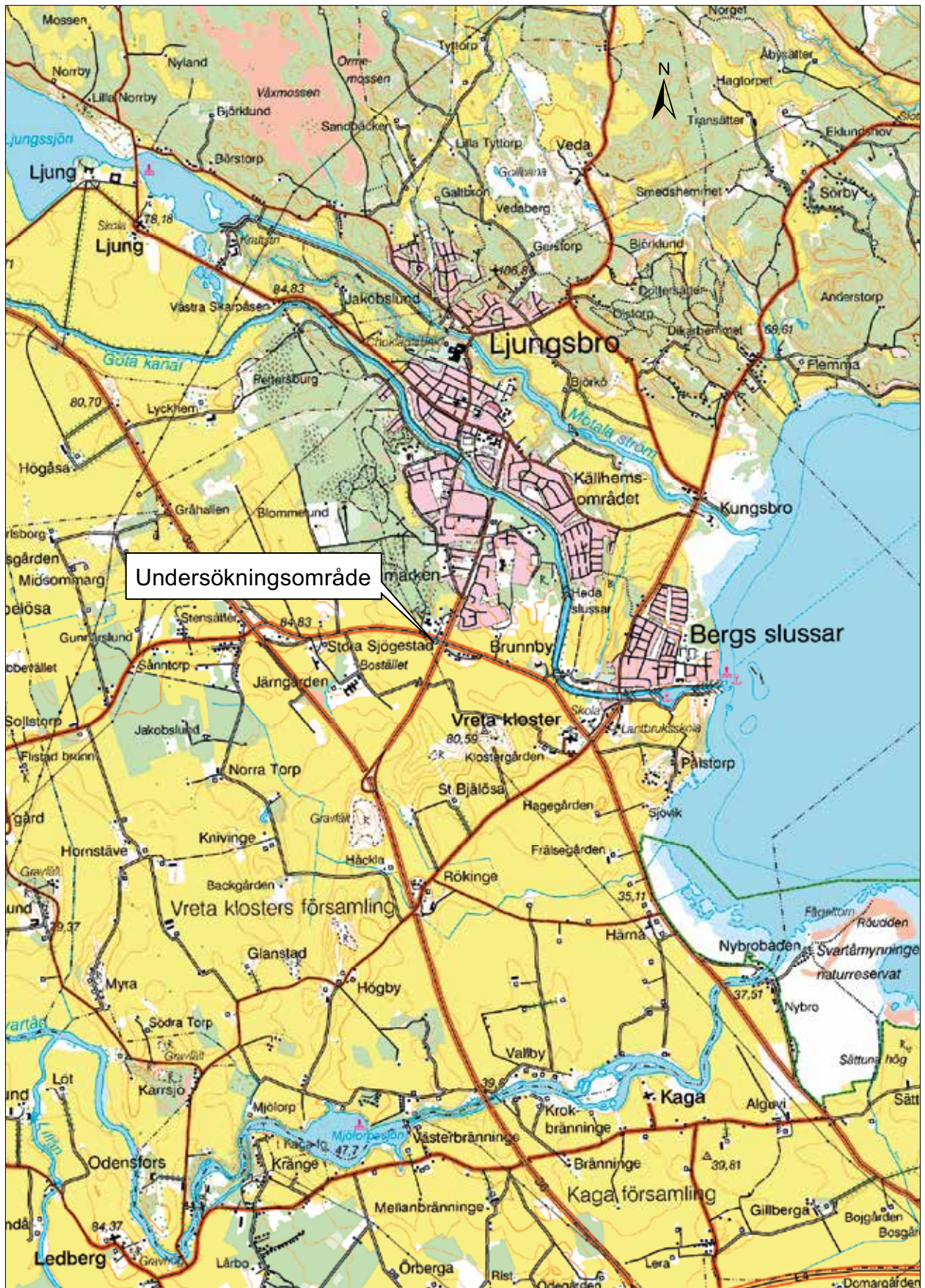
*Tryck/utskrift* Arkitektkopia AB, 2015

*Omslagsbild* Förundersökningsområdet fotograferat från nordost. Foto Marita Sjölin.

## Innehåll

Sammanfattning	5
Referenser	8
Administrativa uppgifter	8





Figur 1. Läget för undersökningen markerat på utsnitt ur Gröna karta, blad 8F. Skala 1:50 000.

*Statens historiska museer, Arkeologiska uppdragsverksamheten, är en uppdragsfinansierad del av Statens historiska museer, som i huvudsak genomför arkeologiska utredningar och undersökningar efter länsstyrelsens beslut enligt kulturmiljölagen (SFS 1988:950). Uppdragsverksamheten utför även konsultuppdrag i form av utredningar, kulturmiljöanalyser och planeringsunderlag. Den arkeologiska uppdragsverksamheten har ingen myndighetsfunktion.*

## Arkeologisk förundersökning

### Schaktningsövervakning vid Stora Sjögestad

#### Sammanfattning

Statens historiska museer, Arkeologiska uppdragsverksamheten (AU) har utfört arkeologisk förundersökning med anledning av schaktning för mätarbrunn inom fornlämning RAÄ 140:2, gravfält. Förundersökningen genomfördes i form av schaktningsövervakning den 11 augusti 2015 efter beslut från Länsstyrelsen (dnr 431-6463-15). Uppdragsgivare var Tekniska verken i Linköping AB. Ansvarig arkeolog var Marita Sjölin, som även svarat för föreliggande rapport.

Den aktuella fornlämningen, RAÄ 140:2 i Vreta Kloster socken, utgörs av ett grav- och boplatsoområde, som sedan tidigare är delundersökt. Vid undersökning år 1980 påträffades tre flatmarksgravar, en stensättning, en huslämning och boplatssfynd (Fernholm 1982). Vid undersökning i samband med bygget av rondellen påträffades två härdar (Sundberg 2002). Det har också utförts undersökningar inom området utan att något av antikvariskt intresse framkommit (Österström 2007). Omedelbart väster om gravfältet har en härd daterad till folkvandringstid undersökts (Carlsson 2009).

Fornlämningen RAÄ 140:2 är beläget inom fastigheten Stora Sjögestad 20:1, söder om Ljungsbro. Höjden över havet är cirka 65 meter. Området utgörs av en avsats i en svag sydslutning av en öst-västligt orienterad åsbildning som utgörs av en isälvsavlagring. Trakten är mycket rik på fornlämningar, framför allt gravfält och gravar av äldre järnålderskaraktär. Även yngre järnålder finns representerad i bland annat Brunnbyområdet som ligger ett par hundra meter österut; ett fornlämningsrikt område med gravar, gravfält, stensträngar, skärvstenshögar, terrasseringar och odlingsrösen (Fernholm 1987). Västerut finns rester efter flera halvvägar och två stensättningar, RAÄ 58 och RAÄ 121.

Syftet med den arkeologiska förundersökningen var i första hand att tillse att fornlämningen berördes i så liten omfattning som möjligt. De fornlämningar som eventuellt framkom vid schaktningen skulle dokumenteras avseende karaktär och omfattning, samt om möjligt dateras.





Figur 2. Förundersökningsområdet markerat på utsnitt ur GSD-Fastighetskartan, blad 8F 7g. Skala 1:5000.





Figur 3. Förundersökningsområdet när matjordslagret har banats av. Fotograferat från öster. FOTO MARITA SJÖLIN.

Förundersökningen genomfördes som en schaktningsövervakning, det vill säga att en arkeolog närvarade vid schaktningen. Arbetsområdet utgjordes av ett 7,5x6,7 meter stort område (N-O). Inom området banades matjordslagret av skiktvis under överseende av arkeolog. Större delen av ytan var urschaktad för en tidigare nedlagd vattenledning. Ytan längst i norr var dock orörd. Matjorden i denna del bestod av 0,3 meter tjock, sandig och grusig humus. Under matjorden vidtog opåverkad mark bestående av ljusbrun grusig sand.

Inga gravar eller andra lämningar påträffades. Fornlämningen berördes ej. Fornlämningsskydd kvarstår, vilket innebär att eventuellt kommande exploateringar i angränsande område fordrar vidare arkeologiska insatser. Ansökan om tillstånd enligt Kulturmiljölagen (1988:950) ställs till länsstyrelsen, vilka beslutar i ärendet.

Linköping i augusti 2015

Marita Sjölin

## Referenser

- Carlsson, T. 2009. *Förundersökning mellan Blåsvädet och Järngården. Fjärrvärmeschakt mellan Cloettavägen och Järngården, Vreta kloster socken, Linköpings kommun, Östergötland*. Riksantikvarieämbetet, Rapport UV Öst 2009:17. Linköping.
- Fernholm, R. 1982. *Blåsvädet. Ett gravfält och en boplatz från äldre järnålder*. Fornlämning 140, Blåsvädet, Vreta Klosters socken, Östergötland. Riksantikvarieämbetet, Rapport UV 1982:45. Linköping.
- Fernholm, R. 1987. *Vendeltida gravar i Vreta Klosters sn. Fornlämningarna 40, del av 41 och 151. Brunnbyområdet, Vreta Klosters socken, Östergötland*. Riksantikvarieämbetet, Rapport UV 1987:13. Linköping.
- Sundberg, K. 2000. *Arkeologisk förundersökning. Blåsvädet RAÄ 140, Vreta Klosters socken, Linköpings kommun, Östergötland*. Riksantikvarieämbetet, Rapport UV Öst 2000:8.
- Österström, K. 2007. *Vattenhål i Sockenmarken, RAÄ 140 och södra Sockenmarken, Ljungsbro, Vreta Klosters socken, Linköpings kommun, Östergötland*. Riksantikvarieämbetet, Rapport UV Öst 2007:57. Linköping.

## Administrativa uppgifter

*Län:* Östergötland.

*Landskap:* Östergötland.

*Kommun:* Linköping.

*Socken:* Vreta kloster.

*Plats:* Stora Sjögestad 20:1.

*Fornlämning:* RAÄ 140:2.

*Undersökningens mittpunkt:* X6483384, Y528967.

*Koordinatsystem:* Sweref 99 TM.

*Statens historiska museer dnr:* 3.1.1-00965-2015.

*Länsstyrelsens dnr:* 431-6463-15.

*Länsstyrelsens beslutsdatum:* 2015-07-29.

*Projektnr:* A13168.

*Intrasisprojekt:* UV2015:127.

*Rapportnr:* 2015:85.

*Ansvarig arkeolog:* Marita Sjölin.

*Beställare:* Tekniska verken i Linköping AB.

*Kostandsansvarig:* Tekniska verken i Linköping AB.

*Undersökningstid:* 11 augusti 2015.

*Undersökningsområde:* 50 kvadratmeter.

*Arkivhandlingar:* Förvaras i Antikvarisk-topografiska arkivet (ATA), RAÄ, Stockholm.

*Fynd:* Inga fynd tillvaratagna.





**STATENS HISTORISKA MUSEER**  
SAMT ARKEOLOGISKA UPPDRAGSVERKSAMHETEN