

ARKEOLOGISKA UPPDRAGSVERKSAMHETEN

RAPPORT 2015:75

ARKEOLOGISK FÖRUNDESRÖKNING I FORM AV SCHAKTNINGSÖVERVAKNING

Ett stenhus med källare i kvarteret von Platen

Ledningsgrävning i Ågatan och Magasinsgatan

Östergötland

Söderköpings kommun och stad

Ågatan och Magasinsgatan

RAÄ 14:1

SHMM dnr 5.1.1-00391-2015

RAÄ dnr 3.1.1-04323-2014

Rikard Hedvall

ARKEOLOGISKA UPPDRAGSVERKSAMHETEN

RAPPORT 2015:75

ARKEOLOGISK FÖRUNDESRÖKNING I FORM AV SCHAKTNINGSÖVERVAKNING

Ett stenhus med källare i kvarteret von Platen

Ledningsgrävning i Ågatan och Magasinsgatan

Östergötland

Söderköpings kommun och stad

Ågatan och Magasinsgatan

RAÄ 14:1

SHMM dnr 5.1.1-00391-2015

RAÄ dnr 3.1.1-04323-2014

Rikard Hedvall



STATENS HISTORISKA MUSEER

SAMT ARKEOLOGISKA UPPDRAGSVERKSAMHETEN

STATENS HISTORISKA MUSEER
Arkeologiska uppdragsverksamheten
Roxengatan 7
582 73 Linköping
Tel 010-480 80 00
Fax 010-480 81 73

e-post uvost@shmm.se
e-post fornamn.efternamn@shmm.se
www.arkeologiuv.se

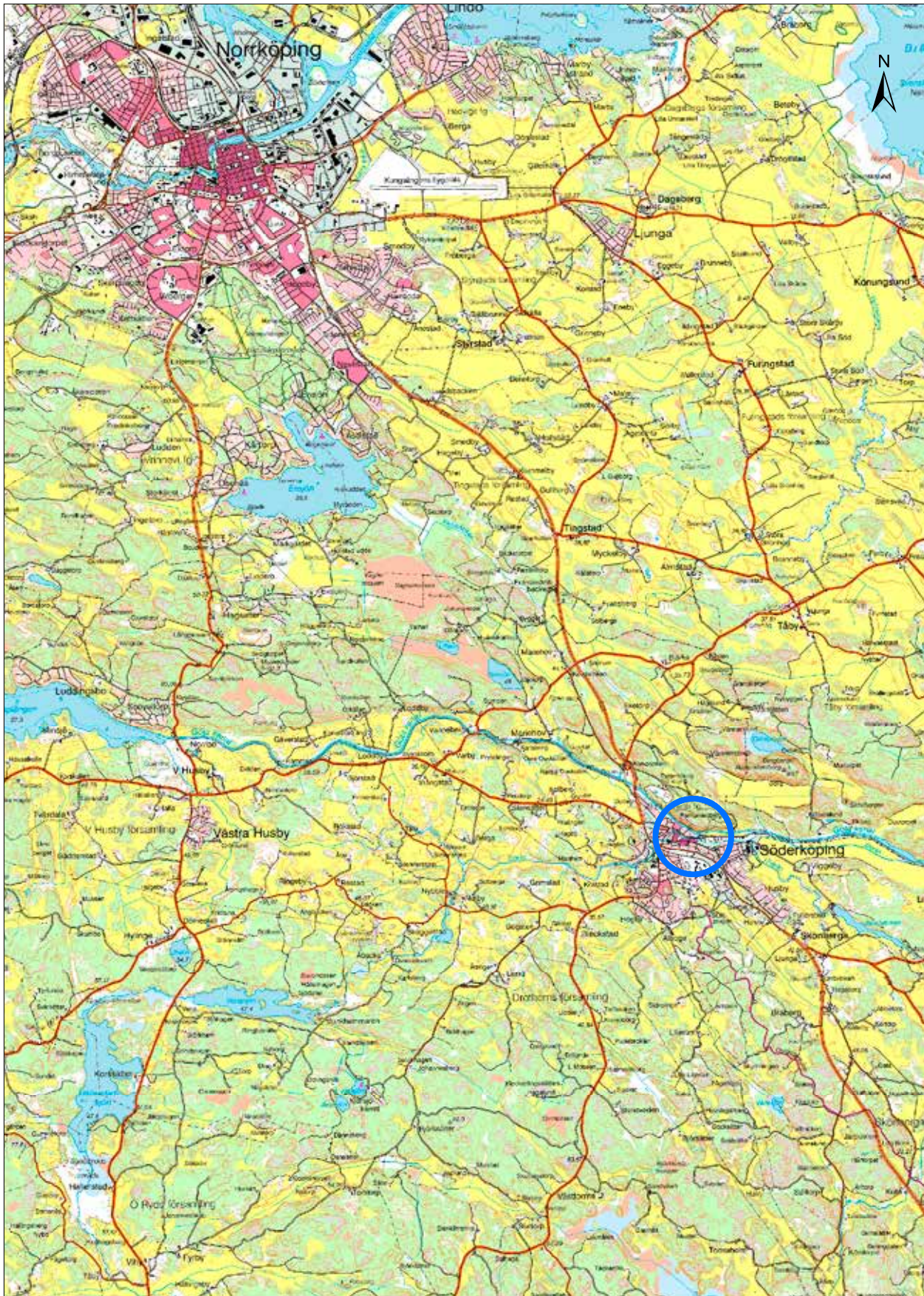
© 2015 STATENS HISTORISKA MUSEER
Rapport 2015:75

Kartor ur allmänt kartmaterial, © Lantmäteriet Gävle 2012. Medgivande I 2012/0744.

Grafisk form/bildredigering Britt Lundberg
Kartor Rikard Hedvall
Foto Rikard Hedvall
Tryck/utskrift Arkitektkopia AB, 2015

Innehåll

Inledning	5
Antikvarisk bakgrund	5
Målsättning	6
Metod och genomförande	6
Resultat	6
Sammanfattning	6
Brunnsschakt i Ågatan	7
Ledningsschakt i Ågatan	7
Ledningsschakt i Magasinsgatan	7
Åtgärdsförslag	10
Referenser	11
Administrativa uppgifter	11



Figur 1. Läget för undersökningen markerat på utsnitt ur Gröna kartan, blad 8G, i skala 1:100 000.

Statens historiska museer, Arkeologiska uppdragsverksamheten, är en uppdragsfinansierad del av Statens historiska museer, som i huvudsak genomför arkeologiska utredningar och undersökningar efter länsstyrelsens beslut enligt kulturmiljölagen (SFS 1988:950). Uppdragsverksamheten utför även konsultuppdrag i form av utredningar, kulturmiljöanalyser och planeringsunderlag. Den arkeologiska uppdragsverksamheten har ingen myndighetsfunktion.

Arkeologisk förundersökning i form av schaktningsövervakning Ett stenhus med källare i kvarteret von Platen

Inledning

Inför SM Entreprenad AB:s planer på att byta ut delar av dagvattenssystemen i Magasins- och Ågatan genomfördes en arkeologisk förundersökning i form av schaktningskontroll. Undersökningarna genomfördes den 21, 22 och 27 april 2015 av Rikard Hedvall och Johan Stenvall, SHMM, AU Linköping. Områdena ligger inom det medeltida stadsområdet.

Antikvarisk bakgrund

Söderköping är en av de mest välundersökta städerna i landskapet med mycket välbevarade kulturlager. Redan under 1000- och 1100-talen fanns en centralort på den plats där Lillån och Storån strålade samman. Vid denna knutpunkt i landskapet, där omlastning av varor kunde ske, bedrevs också fiske och kvarnverksamheter. Under 1000-talet fanns en bosättning knuten till återkommande marknader. Hantverksavfall från kammakare, smeder och skomakare visar att olika hantverkare var verksamma på platsen. Det bör även ha funnits en större gårdsanläggning av permanent karaktär, vilket förekomsten av en samtida kyrka, S:t Drotten, liksom tidigkristna gravmonument antyder.

Under första halvan av 1200-talet skedde en genomgripande förändring av Söderköpings stadsplan. Utbyggnadsskedet är genom årsringsdateringar av byggnadsvirket daterat till 1200-talets första årtionden. Längs med de befintliga gatorna lades tomter ut med åtta meters mellanrum. De låg med kortsidan mot gatan och efter varannan tomt ledde en liten gränd in från gatan utmed tomternas långsida. Bebyggelsen utgjordes nästan uteslutande av låga trähus, som låg på rad från gatorna och in på tomten. De allmänna gatorna var upp till sex meter breda och hade en beläggning av klivna stockar eller plank. Kvarters- och gatunätet är till stora delar detsamma som finns kvar idag.

Redan vid 1200-talets mitt verkar Söderköping ha uppnått sin maximala utbredning av den medeltida bebyggelsen. Det bebyggda området motsvarade en yta på cirka 900x400 meter. I skriftligt material från 1200-talets mitt, omnämns drottning Katarina som ensam ägare till Söderköping eller i alla fall en stor del av staden. En ansenlig del av borgarna var av tysk härkomst och flera var kopplade till Lübeck och Hansan.

Parallellt med utbyggnaden av tomter, gator och torg anlades även ett antal olika institutioner, bland annat etablerades 1235 ett franciskankonvent, ett av de äldsta i landet. Förutom konventskyrkan fanns ytterligare tre kyrkor och flera kapell, som tillsammans måste

ha bidragit till att ge orten en starkt religiös prägel. Två av kyrkorna var till för stadsborna, S:t Ilian och S:t Lars, medan en tredje kyrka, S:t Drotten, var landsförsamlingens kyrka (Hedvall & Lindeblad 2007; Harrison 2012).

Området för den nu aktuella Magasinsgatan utgjorde tidigare kvartersmark där tomterna sträckte sig vinkelrätt mot dagens Magasinsgatan. Tomterna var långsmala och sträckte sig från Ågatan genom kvarteret Forseman, över området för Magasinsgatan och vidare in i kvarteret Trekanten. Mellan stadsgårdarna löpte träbrolagda gränder. Bebyggelsen har daterats från 1250 och in i modern tid (Hasselmo 1996, 1995; Hedvall 2003).

Ågatan däremot var en viktig gata under medeltiden. Mellan gatan och Storån låg små bodar eller magasin och vinkelrätt från gatan löpte gränder upp mellan stadsgårdarna mot Ramunderberget (Hasselmo 1985). En av dessa träbroläggningar, som undersöktes i dagens Kanalgatan, daterades till 1200-talet (Carlsson 2008a). Medeltida träbroläggningar har också påträffats i Ågatan (Carlsson 2008b). I kvarteret, som ansluter till det aktuella området i Ågatan, har bebyggelse från 1000-talet och framåt undersökts. De äldsta lämningarna därifrån tolkats som en förmodad pir och bryggkonstruktion (Hasselmo 1985). Området anses ha ingått i Söderköpings äldsta bebyggelse, från tiden före stadsbildandet (Tesch 1987).

Målsättning

I länsstyrelsens förfrågningsunderlag angavs att syftet med förundersökningen var att i första hand se till att fornlämningen berördes i så liten omfattning som möjligt. De lämningar som påträffades skulle dokumenteras avseende karaktär och omfattning samt om möjligt dateras. Förundersökningen skulle utföras som en schaktningsövervakning.

I samband med exploateringen fanns förhoppningar om att belysa kopplingen mellan en stadsgård och den framförliggande Ågatan, som också kan sägas vara en av de mer betydande gatorna i staden. Kunskapen om Ågatan är också mycket knapphändig när det gäller denna, dess östra del. Eftersom undersökningarna berörde dagens trottoarmark var det dock troligt att det var tomtmark som skulle komma att beröras eftersom medeltidens gator oftast var betydligt smalare än de är idag. I samband med undersökningen vid Magasinsgatan skulle det också vara möjligt att belysa disponeringen av en tomts bakre del.

Metod och genomförande

Undersökningarna genomfördes i samband med att ledningsschakten grävdes med maskin. Muren rensades fram för hand, dokumenterades i skrift och genom inmätning med GPS samt fotograferades.

Resultat

Sammanfattning

I anslutning till Ågatan påträffades en gråstensmur till en stenkällare. Grovt sett kan den dateras till 1500-tal eller senare utifrån byggnadsmaterialet. I källarens innandöme fanns ett mer än en meter tjockt raseringslager innehållande bland annat gråsten, kalkbruk och en hel del murstenstegel och tegelkross. Teglet skulle kunna härröra från valv eller andra byggnadsdelar högre upp i huset. Eftersom källaren är fylld med raseringsmaterial bör golvet vara bevarat under detta.

Även på granntomten (kvarteret von Platen 9) har en källare påträffats i samband med en arkeologisk undersökning åren 1975–76. Den ingick i den byggnad som hade stått på platsen senast (Tesch 1985). År 1925 påträffades vid grävning i Ågatan intill det nu aktuella området, två stenhus med skalmurar av sten och tegel. Det ena låg på en rustbädd av stockar och det andra hade rester av valvanfang. Det finns inga uppgifter om de hade källare, men det skulle lägesmässigt kunna röra sig om samma byggnad som nu har påträffats.

I samma kvarter, von Platen, och i anslutning till Ågatan finns en bevarad byggnad med stenkällare och tunnvalv i tegel. Även i grannkvarteren Gästgivaren och Forseman finns uppgifter om stenhus med källare i anslutning till Ågatan (Broberg & Hasselmo 1978). Aldern på samtliga presenterade byggnader är okända.

I Magasinsgatan var massorna i det aktuella området helt omgrävda i samband med en exploatering på 1980-talet.

Brunnsschakt i Ågatan

Schaktet grävdes i den norra sidan av gatan, i anslutning till trottoaren utmed kvarteret von Platen. Storleken var cirka 2,4x1,0 meter och djupet 0,9 meter. I botten av schaktet fanns en teleledning i en tegelkanal som var täckt av tegelstenar. Brunnen sattes på denna ledning. De bortgrävda massorna bestod av grus från fyllningar av olika ledningsschakt.

Ledningsschakt i Ågatan

Schaktet, som grävdes i trottoaren mot kvarteret von Platen, var 8 meter långt och 1 meter brett. Schaktdjupet var 1,4 meter i väster och 1,5 meter i öster, men det största partiet, det mellersta, grävdes endast cirka 1 meter djupt. Undergrunden påträffades inte någonstans i schaktet och äldre lämningar bör finnas under det nu grävda schaktdjupet. Området för den sydöstra halvan av schaktet var i stort sett helt utschaktad och fylld med sand till ett djup av minst 1,5 meter, i samband med ledningsdragningar. I schaktets östra hörn fanns dock ett litet parti med kulturlager, som inte behövde grävas bort.

I den västra delen av schaktet fanns en stenmur till en källare, orienterad i nordost-sydvästlig riktning. Byggnaden har ursprungligen fortsatt åt sydost vilket raseringslagret som den var fylld med visade. Fyllnadsmassorna bestod bland annat av murstenstegel, obearbetad gråsten och kalkbruk. Ett fåtal tegelstenar som var mätbara hade mätten 8,5x14,5 centimeter. Lagret som var mer än 1 meter tjockt sträckte sig 2,7 meter åt sydost, där det var bortgrävt i samband med sentida ledningsarbeten. Därmed är sannolikt även motstående mur bortgrävd. Husets begränsning mot Ågatan eller in på tomten kunde inte heller beläggas.

Ovansidan på den påträffade muren låg endast 0,45 meter under markytan och fortsatte ytterligare mer än 0,9 meter neråt. Den utgjordes av en knapp meter bred fullstensmur av gråstenar sammanfogade med kalkbruk. De större stenarna, som var upp mot 0,7 meter stora, hade bearbetats genom spräckning.

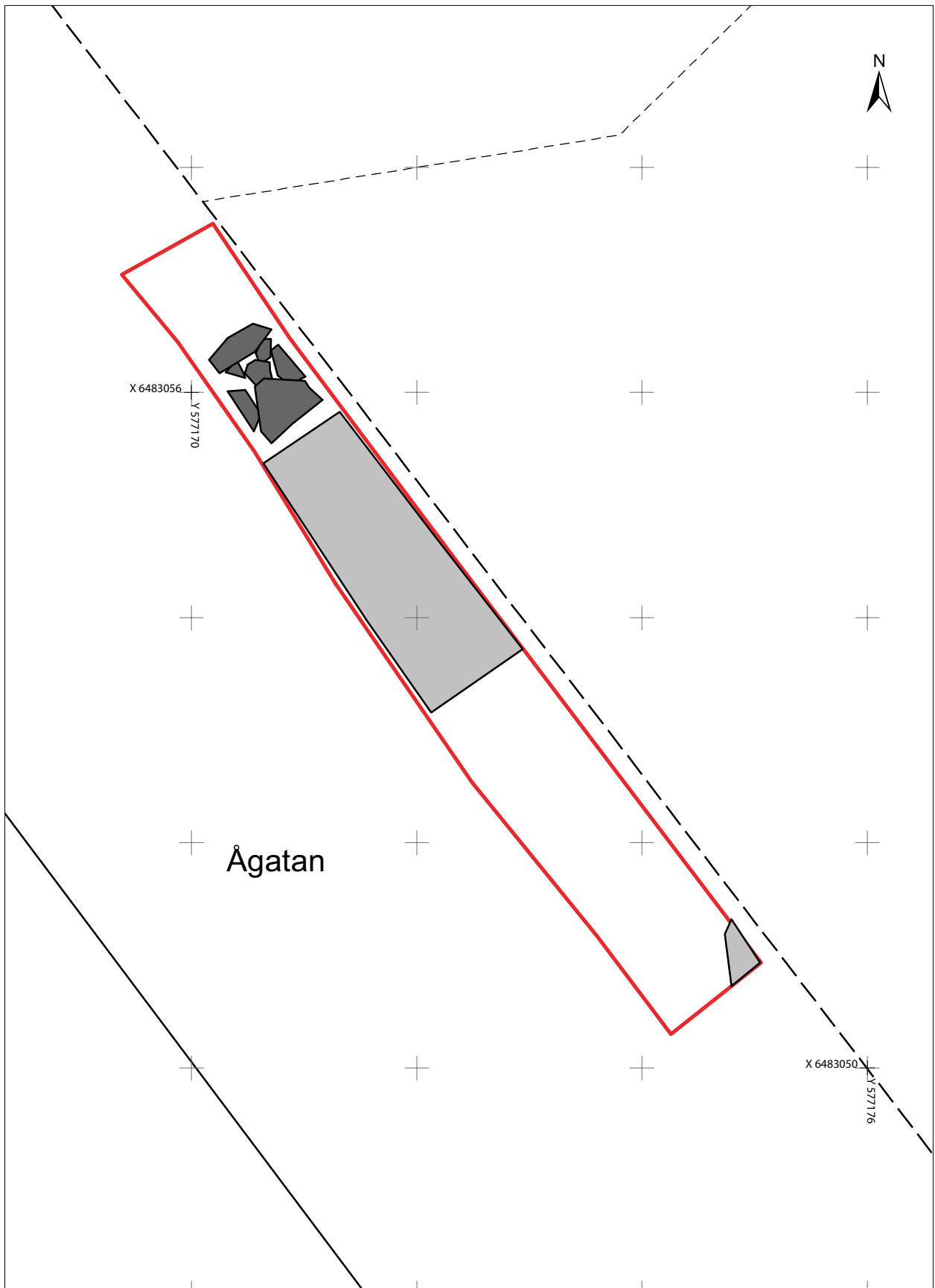
Storleken på tegelstenarna och murstenarnas bearbetning indikerar att det rör sig om en byggnad från 1500-talet eller möjligen något senare. Det övre partiet, cirka 0,5 meter, var tyvärr tvunget att plockas bort för att dra fram ledningen i den nivå som de befintliga rören hade. Resterande del av muren ligger dock kvar liksom det nedre partiet av raseringslagret.

Ledningsschakt i Magasinsgatan

Ett 2,2x1,5 meter stort och 1,5 meter djupt schakt grävdes vid en servisventil i Magasinsgatans norra kant. Området var sedan tidigare söndergrävt. I fyllnadsmassorna fanns en del gammalt trävirke kvar, som sannolikt ingått i de kavelbroar som tidigare undersökts här år 1983 och som har daterats till perioden 1250–1350 (Hasselmo 1996).



Figur 2. Undersökningsschakten i Magasins- och Ågatan markerade med röda rektanglar på utsnitt ur Fastighetskartan i skala 1:1200.



Figur 3. Ledningsschaktet i Ågatan med den påträffade källarmuren och det stora raseringslagret i källaren. Längst i öster ett kulturlager som fortsätter österut. Skala 1:50.

Åtgärdsförslag

Vid eventuell kommande exploatering bör källaren dokumenteras vidare. Såväl golv som fler partier av murarna bör vara bevarade. Dessutom är schaktet inte grävt i botten varför det är mycket möjligt att äldre lämningar finns bevarade djupare. I den sydöstra delen av schaktet finns dessutom bevarade kulturlager från en nivå cirka en meter under dagens markyta och de fortsätter vidare österut.

Linköping i augusti 2015

Rikard Hedvall



Figur 4. Den framgrävda muren fotograferad från Ågatan i sydväst. Läget för muren är vid dagens tomtgräns, vilket bör betyda att dagens fastighetsgräns är minst lika gammal som källarhuset. FOTO RIKARD HEDVALL.

Referenser

Broberg, B. & Hasselmo, M. 1978. *Medeltidsstaden 5 Söderköping*. RAÄ & SHM Rapport.
Hasselmo, M. 1996. Breda gränd Magasinsgatan. Rapportserie RAÄ UV Linköping 1996:59.
Tesch, S. 1985. *Vid Storåns kant – ett tidigmedeltida hamnläge och en högmedeltida bebyggelse*.
Kvarteret von Platen, Söderköping, Östergötland.

Administrativa uppgifter

SHMM:s dnr: 5.1.1-00391-2015

RAÄ:s dnr: 3.1.1-00391-2015

Länsstyrelsens dnr: 431-12205-14

SHMM:s projektnr: A13000

Intrasisprojekt: SHMM 2014:213

Läge: Fastighetskartan, blad 8G6g, edition 2

Koordinatsystem: Sweref 99 TM

Höjdsystem: Rikets, RH 00

Undersökningstid: 21, 22 och 27 april 2015

Exploateringsyta: 13,5 kvadratmeter

Undersökt yta: 13,5 kvadratmeter

Projektgrupp: Rikard Hedvall och Johan Stenvall

Dokumentationshandlingar som förvaras i

Antikvarisk-topografiska arkivet (ATA), RAÄ, Stockholm:

Dokumentationshandlingarna lagras tillsammans med Intrasis-databasen.

Fynd: –



STATENS HISTORISKA MUSEER
SAMT ARKEOLOGISKA UPPDRAGSVERKSAMHETEN