

Vistelse vid havet

Björlanda 311 | Fastighet Björlanda 1:63 | Boplats
Förundersökning 2013 | Göteborgs kommun

Ulf Ragnesten



ARKEOLOGISK RAPPORT FRÅN
GÖTEBORGS STADSMUSEUM
ISSN 1651-7636
© Göteborgs stadsmuseum 2014
Norra Hamngatan 12
411 14 GÖTEBORG
www.stadsmuseum.goteborg.se

REDAKTION
Else-Britt Filipsson
Ulf Ragnesten
Tom Wennberg

OMSLAGETS GRAFISKA FORM
Mimmi Andersson
Omslagsbild: Utsikt mot SV från den förundersökta fastigheten.

TOPOGRAFISKA OCH EKONOMISKA KARTAN
© Lantmäteriverket. Medgivande 507-98-3211

KARTOR FRÅN STADSBYGGNADSKONTORETS DATABAS
© Göteborgs Stadsbyggnadskontor

FORNLÄMNING BJÖRLANDA 311

Arkeologisk förundersökning, boplats

SAMMANFATTNING

På uppdrag av länsstyrelsen i Västra Götaland har Göteborgs stadsmuseum med anledning av exploatering utfört en förundersökning på fastigheten Björlanda 1:63, Björlanda socken i Göteborgs kommun. Den aktuella fastigheten utgörs till viss del av en förhistorisk boplats med osäker utsträckning. Under förundersökningen påträffades två härdar, varav en härdbotten. Härdarna undersöktes och borttogs. Ingen av dem innehöll några fynd. I en klapperstenpackning intill berget påträffades även en yxegg av en bergartsyxa samt en mindre mängd slagen flinta. Under förundersökningen kunde man konstatera att inga fler anläggningar fanns på den berörda ytan.

ADMINISTRATIVA UPPGIFTER

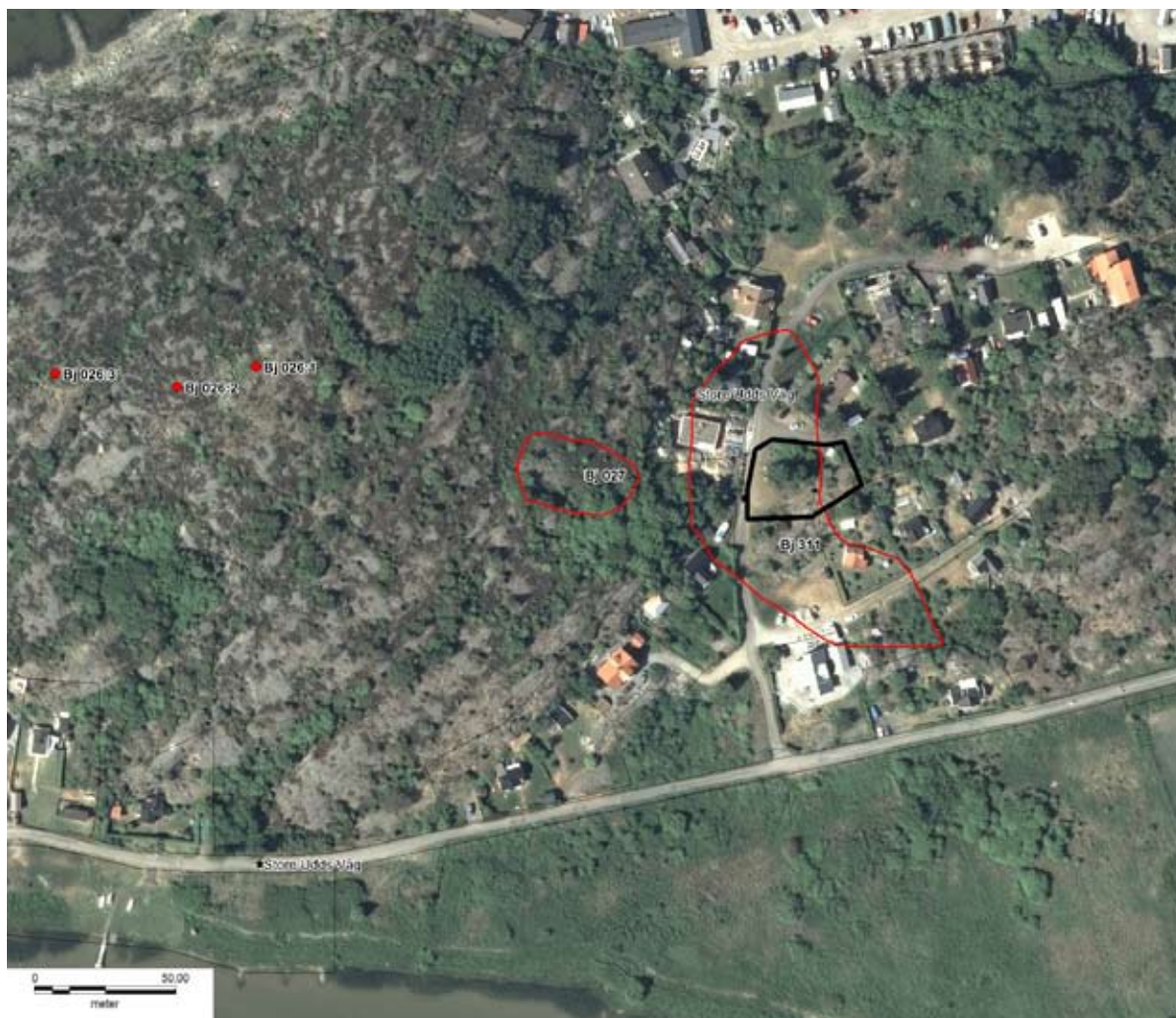
Länsstyrelsens beslut nr:	431-9139-2013
GSM dnr	501/13
Uppdragsgivare:	Johan Gunnebo
Läge:	Fastighet Björlanda 1:63, Björlanda socken, Göteborgs kommun (figur 1-2)
Koordinater:	E: 138 262 / 6 404 340 (SWEREF99 12 00)
Grävningssorsak:	Husbyggnation
Grävningstinstitution:	Göteborgs stadsmuseum
Datum för undersökning i fält:	2013-04-15
Undersökt yta:	828 m ² (extensivt), 108 m ² (intensivt)
Antal arkeologtimmar i fält:	16
Antal maskintimmar:	8
Platsledare:	Ulf Ragnesten
Övriga deltagare i fält:	Tom Wennberg och Liv Westring
GSMA nr:	130005

TOPOGRAFI OCH FORNLÄMNINGSMILJÖ

Den förundersökta fastigheten ligger 11-15 meter över havet i det yttre kustbandet, med låga bergsformationer, nakna klippor och endast lite naturlig vegetation. Den är belägen på en lägre bergås som sluttar åt norr och söder. Store Udds väg går fram till fastigheten från söder. Från fastigheten har man utsikt över havet både åt norr och söder.



Figur 1. Platsen för fornlämning Björlanda 311 markerad med ring.
Blå kartan, skala 1:100 000.



Figur 2. Den förundersökta fastigheten på fornlämning Björlanda 311 är markerad med tjock svart begränsningslinje.

Fornlämning Björlanda 311 som går in på fastigheten utgörs av en stenåldersboplats vars utsträckning är cirka 150 x 40 meter. Boplatsen sträcker sig framför allt ned i en dalgång åt söder. Den aktuella fastigheten ligger högst upp på boplatsens nordligaste del.

De närmaste fornlämningarna är två runda rösen och ett långröse samt en stensättning som alla ligger på ett mindre berg 100-200 meter väster om boplatsen (Björlanda 26:1-3). Väster om boplatsen ligger även en fornlämningsliknande bildning som innehåller klappersten (Björlanda 27).

På en mindre yta av den förundersökta fastigheten har det varit en grustäkt som vid undersökningstillfället var fylld med sprängsten och bråte.

UTSEENDE FÖRE UNDERSÖKNING

Den aktuella fastigheten bestod till stor del av berg i dagen (figur 3). På den västra delen, mot Store Udds väg, bestod marken av jord, grus och sand.



Figur 3. Huvuddelen av den förundersökta fastigheten bestod av berg. Foto mot NO.

TIDIGARE FYND OCH UNDERSÖKNINGAR

En annan sydligare del av fornlämning Bj 311 än den här aktuella var föremål för schaktkontroll vid nedläggning av VA-ledningar år 2000. Vid detta tillfälle påträffades fynd och anläggningar, vilka i första hand daterats till neolitikum samt brons- och äldsta järnålder. Fynden bestod av slagen flinta och anläggningarna av två kokgropar, en boplatsgrop, en härd samt en slagplats för flinta (Hallberg 2005). Platsen omdefinierades från fyndplats till boplats på grund av fynden som hittades år 2000.

UNDERSÖKNINGSMETOD

Förundersökningen syftade till att försöka klarlägga fornlämningens art och utbredning samt att därefter bedöma huruvida ytterligare undersökning skulle vara nödvändig.

Undersökningen utfördes med söschaktsgrävning där en grävmaskin användes (figur 4). Schakten grävdes på sådana platser att fornlämningens utbredning kunde begränsas i förhållande till de fynd och eventuella anläggningar som påträffades. Anläggningar undersöktes och borttogs där det var nödvändigt för förståelsen av platsens funktion och vetenskapliga potential. Förundersökningen dokumenterades på traditionellt sätt med beskrivningar, fotografering och inmätning med GPS.



Figur 4. Grävmaskin användes vid förundersökningen. Här ses arkeolog Tom Wennberg kontrollera ett schakt.

NATURVETENSKAPLIGA BESTÄMNINGAR

Inga naturvetenskapliga analyser utfördes på platsen.

GRÄVNINGSIAKTTAGELSER

Undersökta schakt och andra iakttagelser på den förundersökta fastigheten är inritade på figur 5. Nedan beskrivs schakt och anläggningar.



Figur 5. Undersökta schakt och anläggningar på fastigheten. Ett äldre grustag är inritat som störning. Röd linje markerar boplatsens östliga begränsning enligt tidigare registrering.

Schakt 1

Schaktet grävdes på fastighetens södra del. En bergskant påträffades mot öster. En forntida strandklapper låg in mot bergskanten och sträckte sig 3-4 meter ut från kanten mot NV. Ovanpå klappern in mot bergskanten under matjorden framkom en hård med kol och skörbränd sten (A1) (figur 5 och 6). Anläggningen var 0,7 meter i diameter. Två större stenar låg i hårdens södra del. För övrigt var hårdens rik på knytnävstora stenar och kol. Hården undersöktes och var 0,08 meter djup. Den innehöll inga fynd.

6 meter NO om hårdens påträffades ovanpå klappern under matjorden ett eggfragment av en bergartsyxa (GSMA 130005:4).

Schakt 2

Schaktet grävdes intill bergskanten direkt NO om ett äldre grustag. Precis som i schakt 1 framkom en äldre strandklapper under matjorden intill berget. En rest av



Figur 6. En hård (A1) påträffades i en äldre strandklapper invid bergskanten. Foto mot SO.

ytterligare en hård framkom intill berget under matjorden (A2) (figur 5). Denna hårdbotten undersöktes och borttogs. Anläggningen bestod av en kolfläck 0,3 meter i diameter och endast några få centimeter djup. Den innehöll inga fynd.

Schakt 3

Schaktet grävdes på fastighetens NV del. Detta schakt gjordes särskilt djupt eftersom marken bestod av sand och grus och inte berg, som på övriga delen av tomten. Det innehöll endast blandat grus och sand (figur 7).



Figur 7. Schakt 3 innehöll blandat grus och sand. Foto mot väster.

Schakt 4

Grävdes på krönet av fastigheten i dess östligaste del där det fanns en liten svacka i berget. Inga fynd eller anläggningar framkom.

Schakt 5

Detta schakt grävdes på fastighetens NV del. Det innehöll endast sand och sten (figur 8). Inga fynd eller anläggningar framkom.



Figur 8. I schakt 5 framkom endast grus och sand och inga fynd eller anläggningar.

FYNDBESKRIVNING

Vid förundersökningen framkom enstaka fynd av flinta, kvarts och bergart (se fyndtabell). Flintan utgjordes av avslag och en övrig kärna. Kvartsen bestod endast av ett avslag. Yxeggen var däremot oväntad. Den har tillhör en relativt stor bergartsyxa. Den bestod av en ljusbrun homogen bergart (figur 9). Fynden har registrerats enligt *Sorteringsschema för flinta* (Andersson med flera 1978).



Figur 9. I NÖ delen av schakt 1 påträffades ett eggfragment av bergartsyxa.

TOLKNING OCH DATERING

Under förundersökningen påträffades två härdar, de var belägna ovanpå klappersten intill bergskanten på fastigheten. Härdarna var relativt små och den ena härden var endast en härdbotten. Den innehöll även ett tiotal knytnävsstora skörbrända stenar. Härdarna undersöktes och borttogs. Ingen av dem innehöll några fynd. I klapperstenen intill berget påträffades även ett eggfragment av en bergartsyxa. En mindre mängd slagen flinta och kvarts fanns i klapperstenen.

Fynd och anläggningar på den förundersökta fastigheten kan åtminstone till en del höra ihop med de fynd och anläggningar som påträffades vid VA-kontroll år 2000 även om dessa låg något lägre i terrängen. De lämningarna daterades till neolitikum samt brons- och äldre järnålder och utgjordes av härdar, kokgropar och rikligt med slagen flinta. Den nu förundersökta fastigheten låg 11-15 meter över havet – en nivå som överensstämmer med neolitikums strandlinje. Fynden och anläggningarna kan därför höra ihop med de tidigare gjorda lämningarna, åtminstone gäller det yxfragmentet och flintkärnan. Det finns en möjlighet att härdarna som påträffades på den här förundersökta fastigheten har en senare förhistorisk datering. Det har inte gjorts några koldateringar i samband med förundersökningen och denna fråga kan därför inte besvaras.

Vad beträffar klapperstensförekomsten på fastigheten kan man påminna om klapperstenen på fornlämning Björlanda 27, belägen strax väster om Björlanda 311.

Det finns en möjlighet att även förstnämnda fornlämning kan innehålla härdar och fynd ovanpå klappern intill berget. Möjligheten finns att de båda fornlämningarna utgör en och samma bosättning i den södra dalgången av höjdområdet.

Schaktkontrollen år 2000 och förundersökningen år 2013 har givit viktig kunskap om fornlämning Björlanda 311. Detta visar betydelsen av att göra mindre undersökningar på olika fastigheter på en fornlämning.

ANTIKVARISK BEDÖMNING

Den aktuella fastigheten bestod till stor del av berg i dagen. Förundersökningen kunde konstatera att inga fler anläggningar än härden och härdresten fanns på den grävbara delen av tomten. Det bedömdes därför att ingen ytterligare undersökning var nödvändig. Fornlämningen fortsätter sannolikt utanför fastigheten, i synnerhet åt väster och nordväst.

LITTERATUR

Andersson, S, m.fl. 1978. *Sorteringsschema för flinta*. I: Fyndrapporter 1978, s 217-252.

Hallberg, Patrik. 2005. *Schaktkontroll vid Store Udds väg*. Arkeologisk rapport från Göteborgs stadsmuseum 2005:16.

Fyndtabell

GSMA

130005: Grävningseenhet		Sakord	st	gr	Material
1	Schakt 1	Avslag	12	218	Flinta
2	Schakt 1	Avslag	1	28	Kvarts
3	Schakt 1	Övrig kärna	1	98	Flinta
4	Schakt 1	Slipad yxa/Mejsel fragm	1	478	Bergart
5	Schakt 2	Avslag	1	1	Flinta