

UV RAPPORT 2012:64

ARKEOLOGISK UNDERSÖKNING

# Fjärrkyla i centrala Örebro

Närke; Örebro stad; Örebro 83

*Mats Pettersson*



UV RAPPORT 2012:64

ARKEOLOGISK UNDERSÖKNING

# Fjärrkyla i centrala Örebro

Närke; Örebro stad; Örebro 83

Dnr 423-1651-2009

*Mats Pettersson*

Riksantikvarieämbetet

Arkeologiska uppdragsverksamheten

UV Mitt

Kontoret i Hägersten:

Instrumentvägen 19

126 53 HÄGERSTEN

Tel.: 010-480 80 60

Fax: 010-480 80 94

Kontoret i Uppsala:

Portalgatan 2

754 23 UPPSALA

Tel.: 010-480 80 30

Fax: 010-480 80 47

e-post: [uvmitt@raa.se](mailto:uvmitt@raa.se)

e-post: [fornamn.efternamn@raa.se](mailto:fornamn.efternamn@raa.se)

[www.arkeologiuv.se](http://www.arkeologiuv.se)

© 2012 Riksantikvarieämbetet

UV Rapport 2012:64

Kartor ur allmänt kartmaterial, © Lantmäteriet Gävle 2012. Medgivande I 2011/0233.

Kartor är godkända från sekretessynpunkt för spridning.

Lantmäteriverket 2012-04-03. Dnr 601-2012/1761.

*Bildredigering* Karlis Graufelds

*Layout* Henrik Pihl

*Tryck/utskrift* E-Print, Stockholm 2012

# Innehåll

<b>Inledning</b>	<b>6</b>
<b>Antikvarisk bakgrund</b>	<b>6</b>
<b>Målsättning och metod</b>	<b>6</b>
<b>Undersökningsresultat</b>	<b>7</b>
<b>Sammanfattning</b>	<b>7</b>
<b>Referenser</b>	<b>7</b>
Kartor	7
<b>Administrativa uppgifter</b>	<b>7</b>
<b>Bilagor</b>	<b>8</b>
Bilaga 1. Lagertabell	8
Bilaga 2. Fyndtabell	8

## Figurer

1. Stadskartan över Örebro med upptagna schakt markerade. Skala 1:5 000. ....	10
2. Sammanställning av de senare årens utförda undersökningar inom Örebro markerade på äldre kartor från åren 1652, 1782, 1823 resp. ekonomiska kartans blad. ....	11
3. Stadskartan över Örebro med upptagna schakt markerade. Skala 1:2 000. ....	12
4. Undersökning av schakt 1. Foto: Johan Anund. ....	13
5. Profilverg i schakt 1. Foto från väster: Johan Anund. ....	13
6. Plan över schakt 1 lager 3 och 4. Profilens läge markerat med streck. Skala 1:40. ....	14
7. Plan, schakt 1 och utbredning av lager 5 och 14 markerade. Skala 1:40. ....	14
8. Profil, schakt 1. För lagerbeskrivning se bilaga 1. Skala 1:40. ....	14
9. Upptagna schakt markerade på historisk karta över Örebro från år 1652. ....	15

Riksantikvarieämbetet, Arkeologiska uppdragsverksamheten, UV Mitt har utfört en särskild arkeologisk undersökning i form av en schaktövervakning i centrala Örebro med anledning av ledningsdragning för fjärrkyla. Fältarbetet genomfördes under juni år 2010. Sammanlagt fem schakt, motsvarande 17 löpmeter, togs upp med grävmaskin. I endast ett schakt grävdes de nedre lagren kontextuellt, i övrigt fanns bara recent fyllning i form av sand. Utifrån fyndmaterialet och de historiska kartorna kan lagren, som påträffades i plan, med viss osäkerhet dateras till sent 1700-tal till tidigt 1800-tal.

## Inledning

Under sommaren år 2010 genomförde Riksantikvarieämbetet, Arkeologiska uppdragsverksamheten, UV Mitt, en särskild arkeologisk undersökning i form av en schaktövervakning i centrala Örebro. Undersökningen föranleddes av en ledningsdragning, fjärrkyla, som omfattade fem schakt 4–7 meter långa och 1,5–2 meter breda. Fyra schakt togs upp i Kungsgatan från Stortorget och söder ut mot Rudbecksgatan samt ett i Nygatan (fig. 1).

Undersökning och rapportsammanställning utfördes av Johan Anund och Mats Pettersson. Uppdragsgivare var E.ON, Sverige AB.

## Antikvarisk bakgrund

Den äldsta stadskartan över Örebro upprättades år 1652 av Johan Toring (akt S73-1:1). Kartan visar gatunätet och kvartersindelningen men det framgår inte vilka tomter som varit bebyggda vid denna tid. De bebyggda tomterna framgår däremot av de två senare kartorna upprättade år 1772 (akt S73-1:8) och år 1823 (akt 1880k-d72). Gatunätet som redovisas på de rektifierade kartorna har inte nämnvärt förändrats i den här delen av staden (fig. 2).

Det som avviker från denna bild är dock att kvarteren strax söder och väster om S:t Nicolai kyrka har haft en helt annan indelning. Stortorget finns markerad på kartorna men upptar bara en tredjedel av dagens yta, fortsättningen österut upptas av Apoteksgränden. I den nedre delen av Köpmangatan och den övre delen av Kungsgatan sammanfaller dagens dragning av gatunätet med den historiska bilden. Däremot är en gata överbyggd som sträckte sig diagonalt mellan Drottninggatan och Köpmangatan, markerad som "Gamla gatan" på 1823 års karta men den finns även avbildad på de två tidigare kartorna. Området öster om Kungsgatan omnämns som "Stadens östra ägor".

## Målsättning och metod

Det övergripande syftet med schaktningsövervakningen var att bidra till den allmänna arkeologiska kunskapsuppbyggnaden i Örebro län medan den mer specifika målsättningen var att undersöka, dokumentera och tolka den aktuella delen av fornlämningen.

Undersökningens lägsta krav var att klargöra:

- Förekomst av kulturlager, deras djup under markyta, karaktär och ålder.
- Förekomst av anläggningar och en bedömning av, funktion och ålder.
- Fyndinnehållet, som skulle inkludera en bedömning av fyndtyp, antal, funktion och ålder.
- Bedömning av fornlämningens bevarandegrad.

Vid schaktningsarbetet medverkade en arkeolog samt en grovarbetare från uppdragsgivaren E.ON. De lager som framkom i plan och sektion dokumenterades i form av plan- och profilritningar. Lagren beskrevs i text samt fotograferades. Påträffade fynd relaterades till lager och samlades in. Endast de delar av kulturlagren som kom att beröras av arbetet undersöktes till det djup som ledningsarbetet krävde vilket medförde att kulturlager kvarligger även inom ledningsschakten.

## Undersökningsresultat

Den sammanlagda längden på de fem schakten uppgick till cirka 17 meter. Schaktdjupet låg på mellan 1,3 och 1,5 meter. Schaktningen genomfördes mestadels i gamla ledningsschakt och startade i Kungsgatans västra sida strax söder om Stortorget. Fyra schakt låg på Kungsgatan och ett på Nygatan väster om Kungsgatan (fig. 3 och 9).

Endast i schakt 1 framkom något av arkeologiskt intresse (fig. 4–8). Lagerbeskrivningar återfinns i bilaga 1. Här påträffades stenar i en nord-sydlig rad (A1) delvis täckt av tegel och murbruk. Anläggningen tolkades som den östra stensyllen till ett hus. På dess östra sida anslöt ett lager bestående av sand och grus (lager 4) tolkat som gatumiljö. På dess västra sida anslöt ett lager bestående av svartgrå sandig kulturjord (lager 3) tolkat som ett avsatt lager inne i ett hus. Lagret innehöll yngre rödgods, fragment av järn och glasföremål samt bränd lera. Den fullständiga fyndlistan återfinns i bilaga 2. Placeringen av en syll i denna linje stämmer bra med det historiska kartmaterialet, den östra kanten på stads kvarter nr 10 (se fig. 2). Dateringen talar för efter-reformatorisk tid med betoning på sent 1700-tal till tidigt 1800-tal.

## Sammanfattning

I och med att de fem schakten samman föll med moderna ledningsschakt var de arkeologiska nedslagen få. Endast i schakt 1 grävdes de nedre lagren kontextuellt. I övrigt fanns bara recent fyllning i form av sand. Här kunde också en dokumentation av den östra profilväggen göras (se profil under rubriken undersökningsresultat). Utifrån fyndmaterialet och de historiska kartorna kan lagren, som påträffades i plan, med viss osäkerhet dateras till sent 1700-tal till tidigt 1800-tal.

## Referenser

### Kartor

Stadskarta 1652, akt S73-1:1

Stadskarta 1782, akt S73-1:8

Stadskarta 1823, akt 1880k-d72

Ekonomiska kartbladet 10F 4d

### Administrativa uppgifter

Riksantikvarieämbetets dnr: 423-1651-2009.

Länsstyrelsens dnr: 431-05168-2009.

Projektnr: 11308.

Undersökningstid: 4 dagar i juni 2010.

Projektgrupp: Johan Anund och Mats Pettersson

Exploateringsyta: 17 löpmeter.

Undersökt yta: 17 löpmeter.

Läge: Ekonomiska kartbladet 105 43, 10F 4d.

Dokumentationshandlingar som förvaras i Antikvariska-topografiska arkivet (ATA),  
RAÄ, Stockholm:-

Fynd: Fnr 1–30 förvaras hos Riksantikvarieämbetet, Arkeologiska uppdragsverksamheten, UV Mitt, i väntan på fyndfördelning.

## Bilagor

### Bilaga 1. Lagertabell

Lager	Innehåll
1	Brunsvart kulturjord, tegelkross. Endast i profil. Raseringslager.
2	Svartbrun kulturjord som täckte hela schaktets bredd. Täckte gatunivån och anläggning 1. Primärt lager, endast i profil.
3	Svart kulturjord mellan stenarna i anläggning 1, fläckvis lera. Primärt lager, endast i profil.
4	Grusig sand, möjligen en gatunivå. I toppen mot detta lager i västra delen av schaktet låg en stenkonstruktion, tolkas som en vägglinje. Se planritning sch. 1, lager 3 och 4, anläggning 1. Primärt lager, endast i profil.
5	Brunsvart fet kulturjord. Bränd och smält lera. Orört kulturjord, endast i profil. Möjligen medeltida taktegel. Primärt lager, endast i profil.
6	Kalkbruk. Raseringslager.
7	Brandlager, aska och kol. Raseringslager.
8	Sand. Recent lager.
9	Brunsvart kulturjord, grus och sand. Raseringslager.
10	Sand och gruskross. Recent lager.
11	Brunsvart kulturjord. Sekundärt lager.
12	Brunsvart kulturjord. Sekundärt lager.
13	Huggen gatsten, dagens gata. Recent lager.
14	Brunsvart kulturjord med stora kolbitar, ca 15 cm tjockt. Primärt lager, endast i profil.
15	Sättsand för dagens stensatta gata. Recent lager.

### Bilaga 2. Fyndtabell

Fynd nr.	Subklass	Sakord	Vikt	Antal	Fraggrad	Anmärkning
1	Osteologi	Avfall	12	2	Fragment	schakt 1 lager 1
2	Bränd lera		12	1		schakt 1 lager 3 kalkbruksprov
3	Osteologi	Avfall	24	1	Fragment	schakt 1 lager1
4	Trä	Bearbetat	36	0	Fragment	schakt 1 lager 5, bränd planka
5	Osteologi		82	6	Fragment	schakt 1 lager 2
6	Järn	Spik	20	3	Komplett	schakt 1 lager 2
7	Järn	Kniv	10	1	Fragment	schakt 1 lager 2
8	Bränd lera		14	1		schakt 1 lager 2
9	Keramik	Kritpipa	3	1	Fragment	schakt 1 lager 2 skaft
10	Glas	Butelj	16	1	Fragment	schakt 1 lager 2
11	Glas	Butelj	14	1	Fragment	schakt 1 lager 2 grön
12	Sandsten	Bryne	154	1	Fragment	schakt 1 lager 1 bränd
13	Keramik Syse B	Fat	1	1	Fragment	schakt 1 lager 2
14	Keramik		100	5	Fragment	schakt 1 lager 1, avloppsrör, äldre
15	Keramik		126	1	Fragment	schakt 1 lager 1, avloppsrör, äldre
16	Keramik		6	5	Fragment	schakt 1 lager 2
17	Bränd lera	Tegel	66	1		Smält med tegelliknande i botten av schakt 1 lager 5
18	Bränd lera	Tegel	354	2	Fragment	troligen taktegel, schakt 1 lager 5
19	Keramik Syse B	Fat	46	4	Fragment	schakt 1 lager 2 dekor: hämring
20	Bränd lera		18	1	Fragment	Schakt 1 lager 3
21	Bränd lera	Tegel	42	2	Fragment	schakt 1 lager 1
22	Kärl	Fat	4	1	Fragment	schakt 1 lager 1, målad dekor, senmedeltid och efterreformatorisk
23	Bränd lera	Tegel	62	5	Fragment	Schakt 1 lager 1
24	Bränd lera	Tegel	44	2	Fragment	Schakt 1 lager 1
25	Bränd lera		20	1	Fragment	schakt 1 lager 5 smält
26	Glas	Kärl	2	2	Fragment	schakt 1 lager 1 glaspest smält
27	Glas	Butelj	20	1	Fragment	Schakt 1 lager 1
28	Järn	Spik	24	1	Komplett	Schakt 1 lager 1
29	Glas	Fönsterglas	2	2	Fragment	Schakt 1 lager 2
30	Järn	Föremål	2	1	Fragment	Schakt 1 lager 3



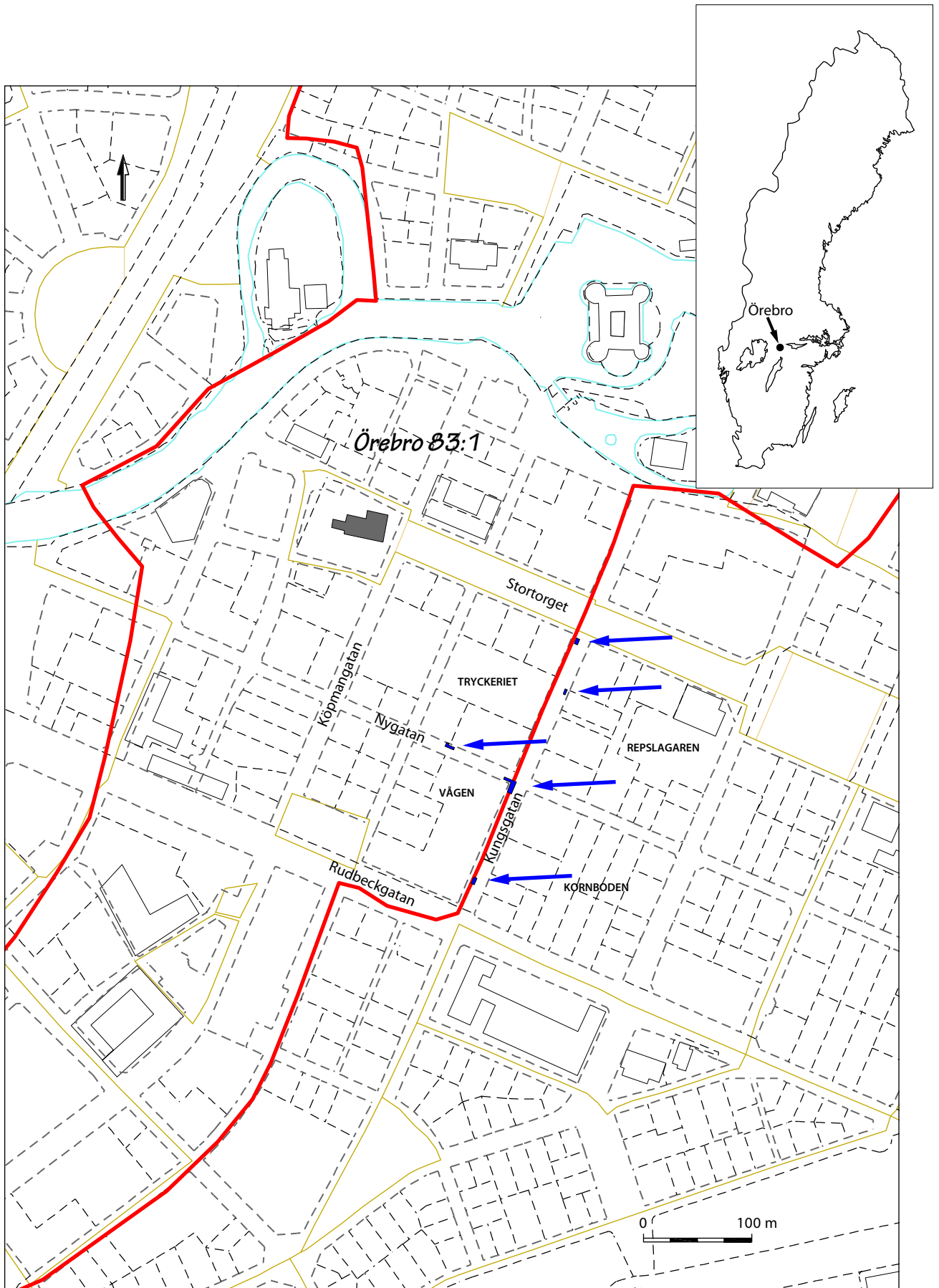
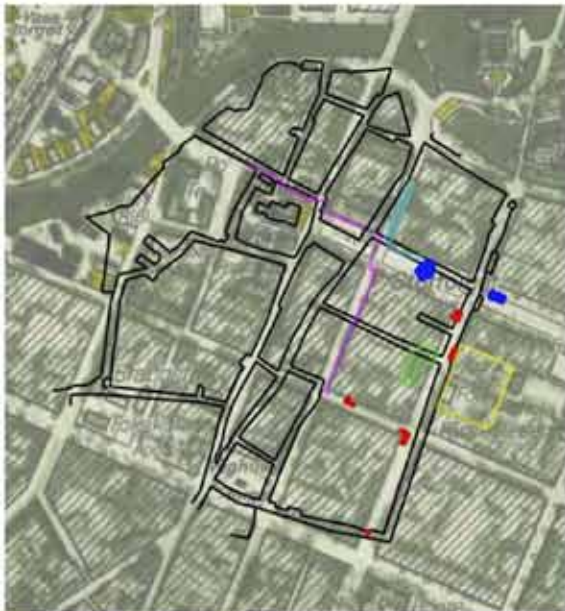
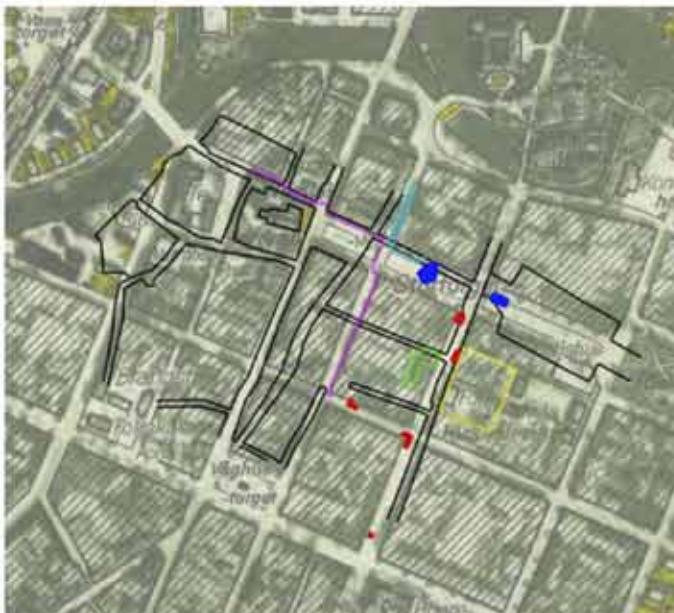


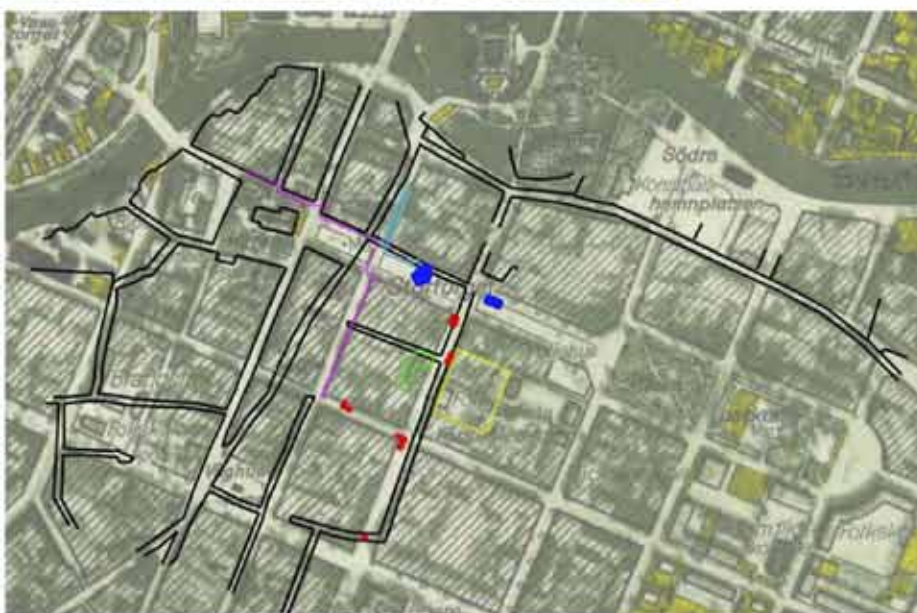
Fig.1 Upptagna schakt markerade på stadskartan över Örebro. Skala 1:5 000.



År 1652



År 1782

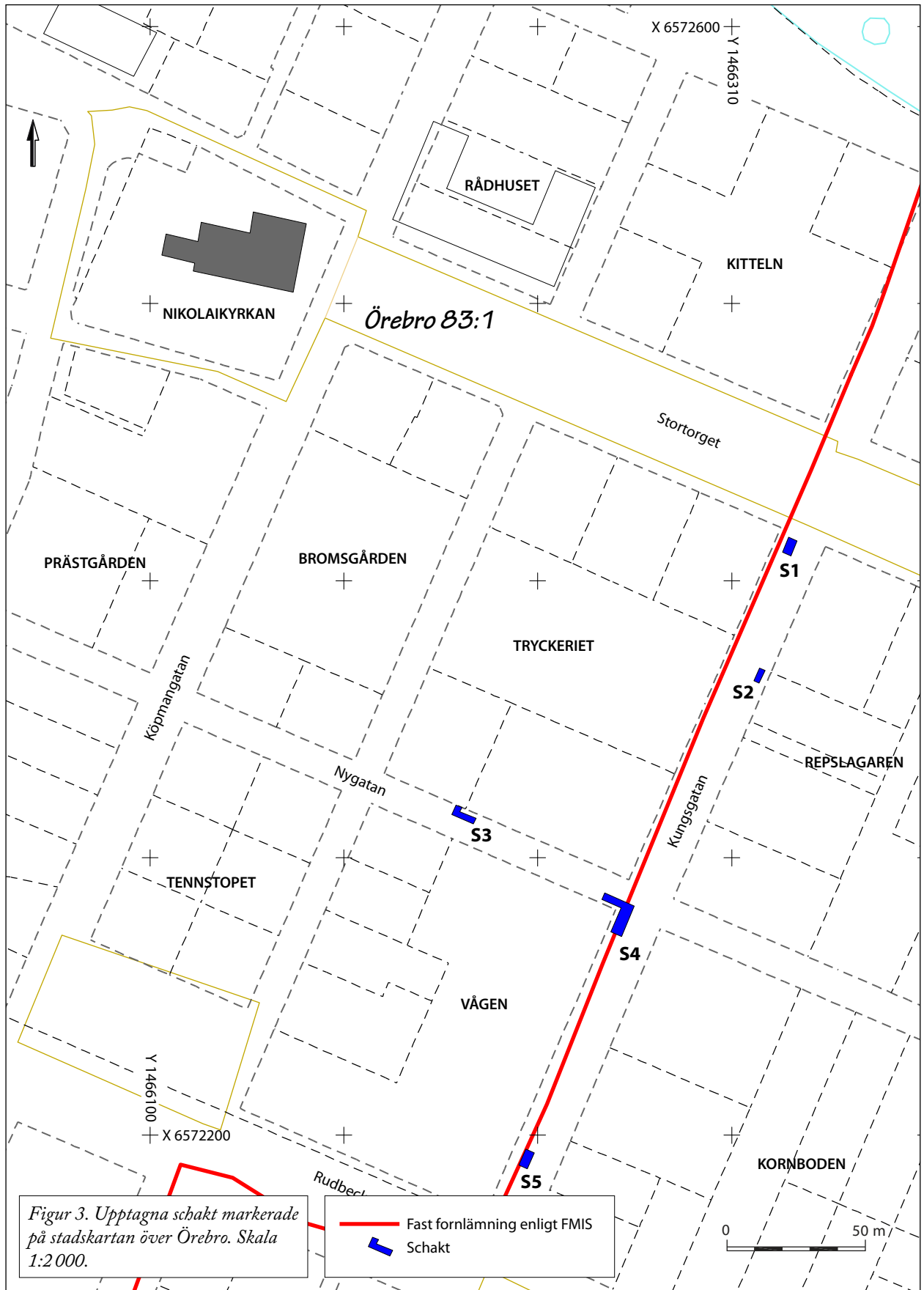


År 1823

Figur 2. Sammanställning av några av de senare årens utförda undersökningar inom Örebro markerade på äldre kartor från åren 1652, 1782, 1823 resp. Ekonomiska kartans blad.

- UV Rapport 2012:63. 1700-talslämningar vid Stortorget i Örebro.
- UV Rapport 2012:64. Fjärrkyla i centrala Örebro (denna rapport).
- UV Bergslagen Rapport 2009:3. Arkeologisk förundersökning. Kabelschakt i centrala Örebro. Köpmangatan-Stortorget-Drottninggatan-Vasagatan.
- UV Bergslagen Rapport 2008:12. Kulturlager och anläggningar i kvarteret Tryckeriet.
- UV Bergslagen Rapport 2004:14. Stortorget i Örebro. Från dagens torgbeläggning till medeltidens kulturlager. Närke, Örebro stadsområde, Nikolai församling, Stortorget och Köpmangatan 3–5, RAÄ 83.
- UV Bergslagen Rapport 2006:2. Nyetablering och tidig skolarkitektur i Örebros östra utkant. Närke, Örebro stadsområde, Kvarteret Repslagaren 12, 13 och 19, RAÄ 83.

0 100 200 300 400 500 meter



Figur 3. Upptagna schakt markerade på stadskartan över Örebro. Skala 1:2 000.

— Fast fornlämning enligt FMIS  
⊥ Schakt

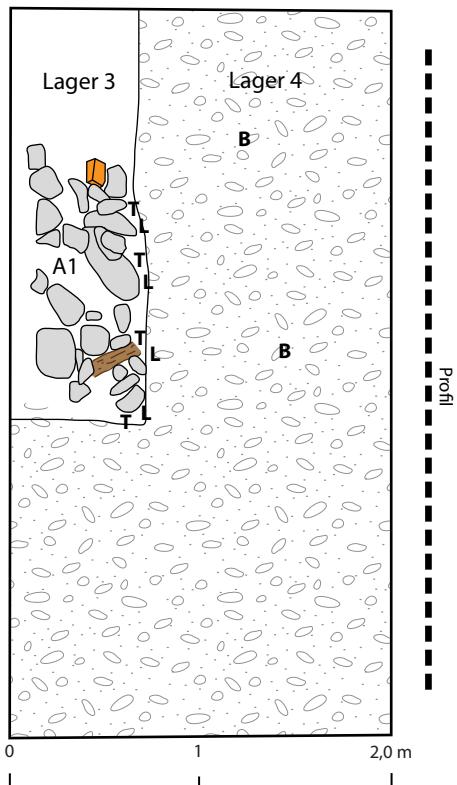
0 50 m



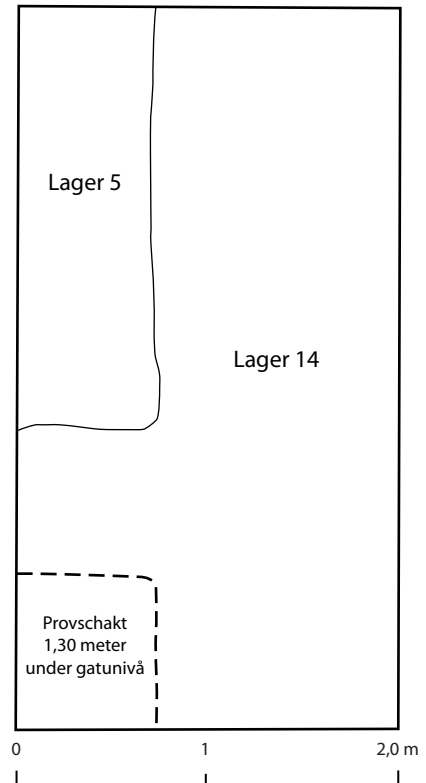
Figur 4. Undersökning av schakt 1. Foto: Johan Anund.



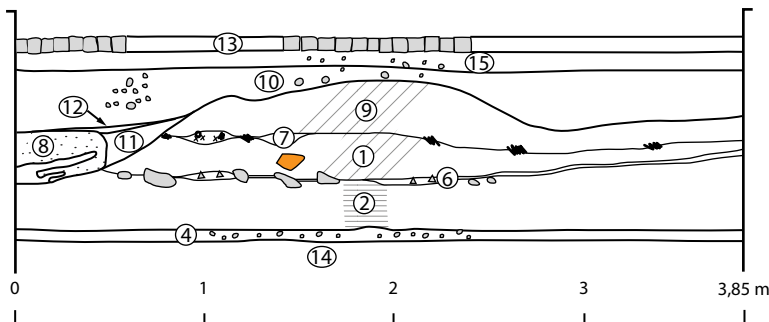
Figur 5. Profilvägg i schakt 1. Foto från väster: Johan Anund.



Figur 6. Plan över schakt 1 lager 3 och 4. Profilens läge markerat med streck. Skala 1:40.



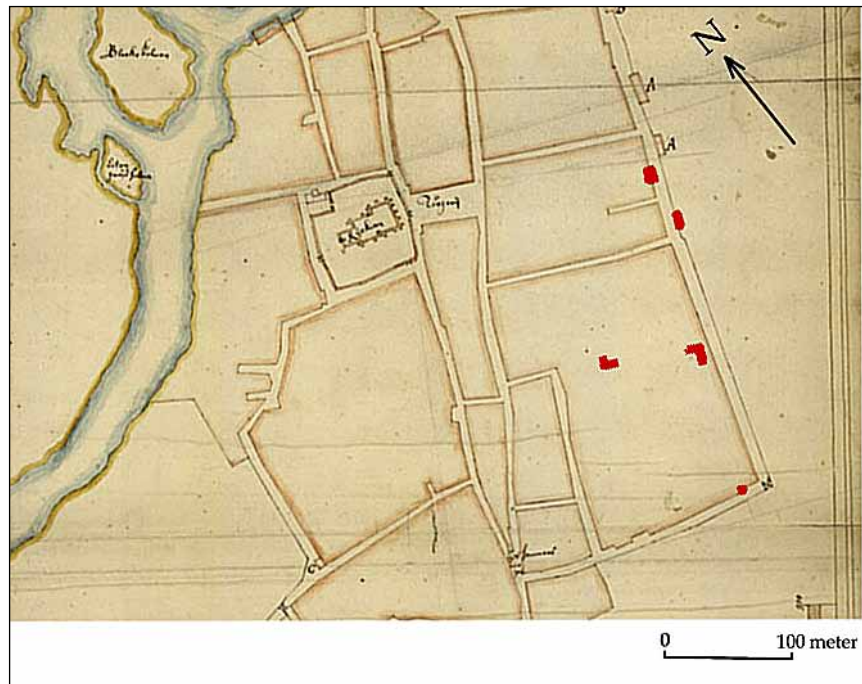
Figur 7. Plan, schakt 1 och utbredning av lager 5 och 14 markerade. Skala 1:40.



Figur 8. Profil i schakt 1. Skala 1:40.

#### Lagerbeskrivning

1. Brunsvart kulturjord, tegelkross. Endast i profil. Raseringslager
2. Svartbrun kulturjord som täckte hela schaktets bredd. Täckte gatunivån och anläggning 1. Primärt lager, endast i profil.
3. Svart kulturjord mellan stenarna i anläggning 1, fläckvis lera. Primärt lager, endast i profil
4. Grusig sand, möjligen en gatunivå. I toppen mot detta lager i västra delen av schaktet låg en stenkonstruktion, tolkas som en vägglinje. Se planritning sch. 1, lager 3 och 4, anläggning 1. Primärt lager, endast i profil.
5. Brunsvart fet kulturjord. Bränd och smält lera. Orört kulturjord, endast i profil. Möjligen medeltida taktegel. Primärt lager, endast i profil
6. Kalkbruk. Raseringslager.
7. Brandlager, aska och kol. Raseringslager
8. Sand. Recent lager
9. Brunsvart kulturjord, grus och sand. Raseringslager
10. Sand och gruskross. Recent lager.
11. Brunsvart kulturjord. Sekundärt lager
12. Brunsvart kulturjord. Sekundärt lager
13. Huggen gatsten, dagens gata. Recent lager
14. Brunsvart kulturjord med stora kolbitar, ca 15 cm tjockt. Primärt lager, endast i profil.
15. Sättsand för dagens stensatta gata. Recent lager.



Figur 9. Upptagna schakt markerade på historisk karta över Örebro från år 1652.