



Riksantikvarieämbetet
Avdelningen för arkeologiska undersökningar

UV ÖST RAPPORT 2008:49

ARKEOLOGISK FÖRUNTERSÖKNING

Kulturlager, härdar och slagg vid Snipvägen, Berg

Snipvägen, Kungsbro 1:126
Vreta kloster socken, Linköpings kommun
Östergötland

Dnr 422-2900-2008

Tom Carlsson

UV ÖST RAPPORT 2008:49

ARKEOLOGISK FÖRUNDESRÖKNING

Kulturlager, härdar och slagg vid Snipvägen, Berg

Snipvägen, Kungsbro 1:126
Vreta kloster socken, Linköpings kommun
Östergötland

Dnr 422-2900-2008

Tom Carlsson



Riksantikvarieämbetet
Avdelningen för arkeologiska undersökningar

Riksantikvarieämbetet

Avdelningen för arkeologiska undersökningar

UV Öst

Roxengatan 7, 582 73 Linköping

Tel. 010-480 81 40

Fax 010-480 81 73

uvost@raa.se

www.arkeologiuv.se

Produktion/grafisk form Britt Lundberg

Grafik Lars Östlin

Utskrift UV Öst, Linköping 2008

Kartor ur allmänt kartmaterial, ©Lantmäteriverket, 801 82 Gävle. Dnr L 1999/3.

© 2008 Riksantikvarieämbetet

UV Öst, Rapport 2008:49

ISSN 1404-0875

Innehåll

| | |
|------------------------------------|----------|
| Sammanfattning | 5 |
| Bakgrund | 5 |
| Syfte | 5 |
| Topografi och kulturmiljö | 5 |
| Metod och genomförande | 7 |
| Resultat | 7 |
| Åtgärdsförslag | 8 |
| Referenser | 8 |
| Administrativa uppgifter | 8 |
| Bilaga 1. Anläggningstabell | 9 |



Fig 1. Karta över Östergötland med platsen för undersökningsområdet markerad.

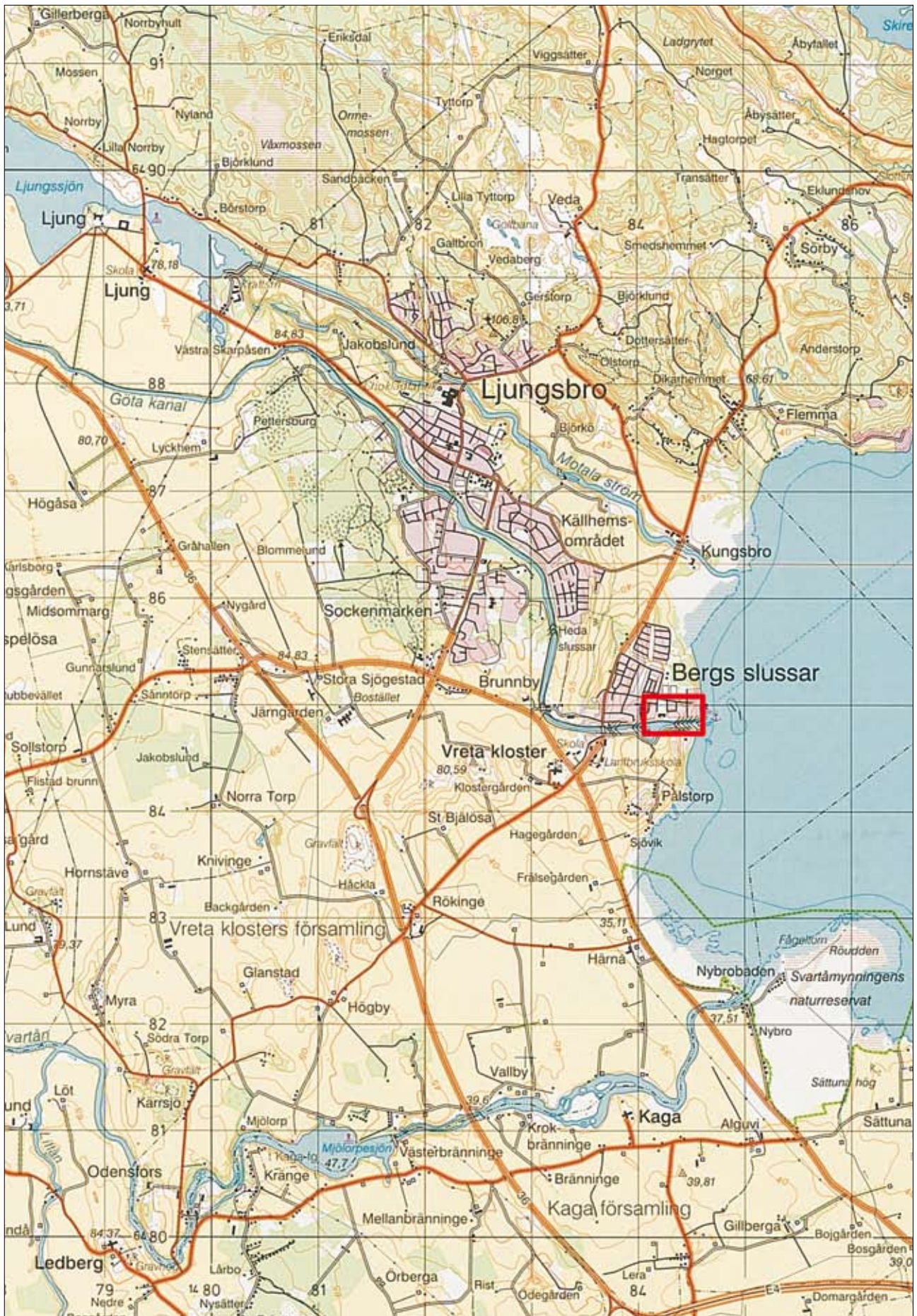


Fig 2. Utdrag ur analoga Gröna kartan med undersökningsområdet markerat. Skala 1:50 000.

Arkeologisk förundersökning

Kulturlager, härdar och järnslag vid Snipvägen, Berg

Sammanfattning

Riksantikvarieämbetet UV Öst utförde i juni månad år 2008 en arkeologisk förundersökning i form av en schaktkontroll i syfte att utröna eventuell förekomst av fornlämningar i samband ledningsdragning vid Snipvägen, i Berg, Vreta kloster socken, Linköpings kommun, Östergötland. Arbetet utfördes på uppdrag av Länsstyrelsen i Östergötlands län.

Arbetet genomfördes genom efterkontroll i det redan uppgrävda schaktet. I ett ca 6 m långt ledningsschakt som anslöt till Snipvägen österifrån dokumenterades kulturlager, sot, kol, skärvsten och slag från järnframställning. Sannolikt tillhör dessa lämningar den redan nämnda bopplatsen på Snipvägen, vilken bedöms vara omfattande. I schaktet längs med Snipvägen påträffades inga ytterligare fornlämningar, sannolikt p g a att marken i schaktet var omrört av senare tids arbeten. Förundersökningen utfördes på uppdrag av Stadspartner, Tekniska verken, Linköping.

Om nya markarbeten ska utföras i området bör dessa föranledas av arkeologiska undersökningar. Resultatet från förundersökningen skall ligga till grund för Länsstyrelsens vidare bedömning i ärendet. Ansökan om tillstånd enligt Lag (1988:950) om kulturminnen m m ställs till Länsstyrelsen, vilka beslutar i ärendet.

Bakgrund

Efter beslut av Länsstyrelsen i Östergötlands län (Dnr 431-16481-08) har Riksantikvarieämbetet, UV Öst, utfört en arkeologisk förundersökning i form av en schaktkontroll i syfte att utröna eventuell förekomst av fornlämningar i samband ledningsdragning längs med och intill Snipvägen i Berg. Exploateringsområdet ligger i Vreta kloster socken, Linköpings kommun, Östergötland.

Syfte

Den arkeologiska förundersökningen syftade till:

- Att söka fastställa förekomst av forn- och/eller kulturlämningar i schaktet.
- Att beskriva eventuella fornlämningar och/eller kulturlämningar, om möjligt även avseende deras karaktär, datering, utbredning och komplexitet.
- Att presentera förundersökningsresultatet i en enkel rapport. Rapporten skall ligga till grund för; Länsstyrelsens bedömning om ytterligare beslut enligt KML, samt för Linköpings kommuns kommande planering inom det aktuella området.

Topografi och kulturmiljö

Det aktuella undersökningsområdet är beläget strax norr om Göta kanal och Snipvägen och går i nordlig riktning från kanalområdet. Hela området ligger i en östsluttning ner mot Roxen och höjden över havet är ca 35–40 m. Hela detta område norr om kanalen utgörs av samhället Berg. Trots bebyggelsen är kännedomen om fornlämningarna relativt goda. Kulturmiljön är rik och består av flera gravfält, bl a RAÄ 43, 82 och 87 samt boplotsområdet, RAÄ 43. Under de senare åren har flera mindre undersökningar nära Snipvägen påvisat att dolda fornlämningar finns bevarade under vägar och villatomter. Bl a har flera boplotsindikationer, som härdar, kulturlager och gropar dokumenterats inom 200 meters avstånd från den nu aktuella platsen: RAÄ 216, 217, 227–229 (Gruber 2002; Österström 2007).

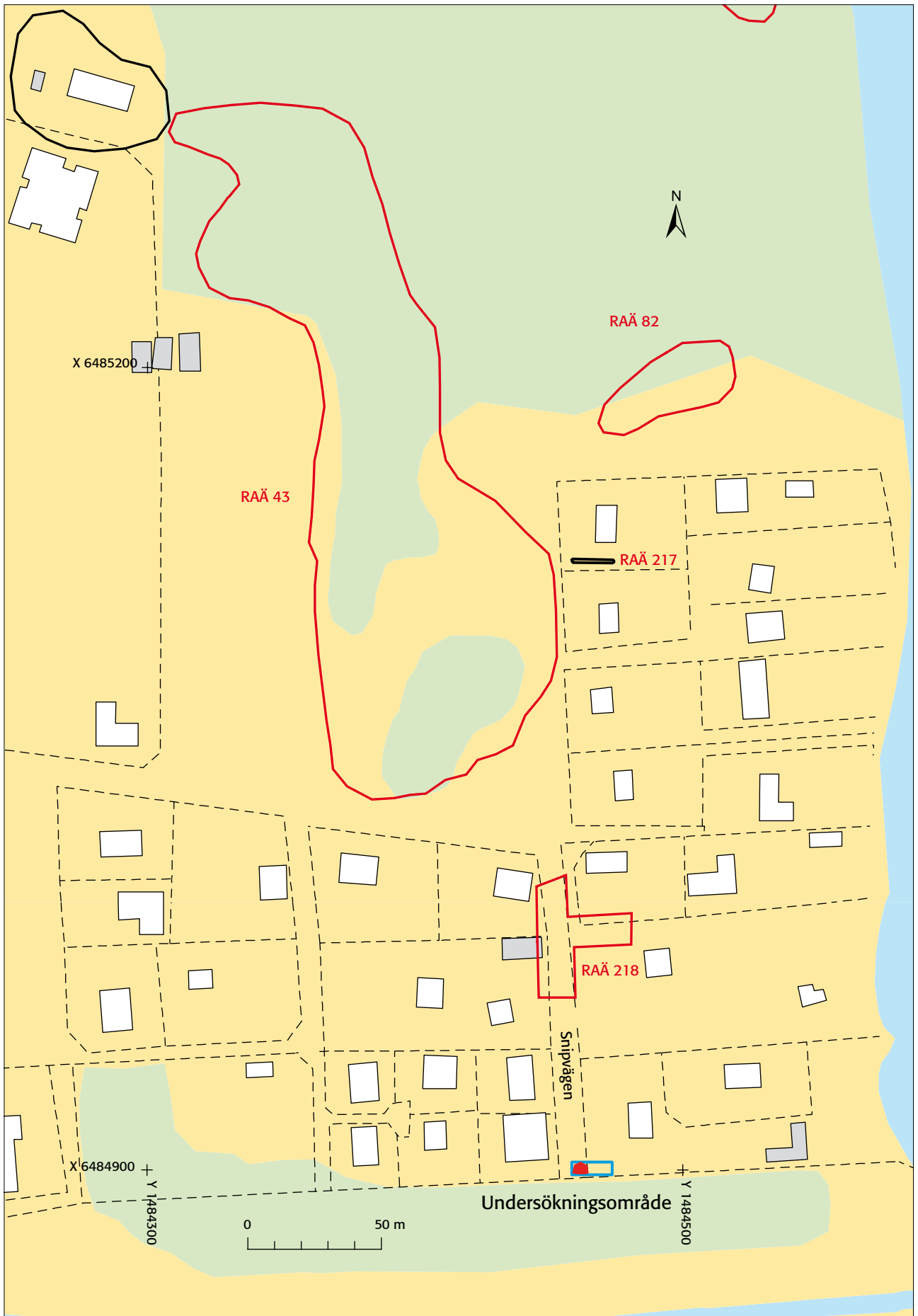


Fig 3. Utdrag ur digitala Fastighetskartan med schaktet vid Snipvägen markerat. Skala 1:2000.

Kronologiskt har fornlämningarna förts till brons- och äldre järnålder även om flera gravhögar (RAÄ 77) även kan tillhöra yngre järnålder. De boplatslämningar (RAÄ 43:2) som undersöktes 1990 ¹⁴C-daterades till förromersk och romersk järnålder (Helander, rapport UV Linköping 1993). Likartade dateringar kan med sannolikhet även gälla för hela RAÄ 43 (Claréus 1986).

Metod och genomförande

Arbetet genomfördes genom kontroll av de redan uppgrävda ledningsschakten. På Snipvägen var schaktbredden ca 0,5 m medan schaktet som sträckte sig österut, från Snipvägens början, mot Roxen var drygt 0,7 m brett. Eftersom sot, kol och skärvsten noterades i botten på schaktet, ca 1 m ner, rensades ytan för hand. Kol samlades in för ¹⁴C-datering. Analysen skedde på Poznan Radiocarbon Laboratory, Polen.

Resultat

Österström (2007:5) bedömer lämningarna som påträffats i nordsydlig riktning längs med Roxen som tillhörande ett större boplatsskomplex, vilket inkluderar RAÄ 217, 218 och 221. De nu påträffade fasta fornlämningarna; kulturlagren och härdarna är av samma karaktär som Österström beskriver.

Fyndet av slagg (droppslag) visar på att järnhantering skett i förundersökningsområdet. Droppslag, vilket är en restprodukt från järnframställning, bildas vid en så hög temperatur att slaggen ”runnit samman och bildat ett stearinliknande utseende” (UV Gal rapport 2005:16, s 5). Fyndet visar att järn framställts i närheten av fyndplatsen. Om smide eller framställning av föremål, utförts på platsen är dock okänt.

¹⁴C-dateringen påvisar emellertid att de nu påträffade lämningarna är från vendeltid, alltså något yngre än de tidigare kända vid Snipvägen. Trots detta utgör lämningarna sannolikt ett rumsligt sammanhållet boplatss- och gravkomplex med lång kontinuitet. Boplatssens utbredning sträcker sig alltså längre söderut än vad som tidigare varit känt. Härdarna och kulturlagret i schaktet tyder på en boplatss och inte på en specifik järnframställningsplats.

Ser man översiktligt på de kända fornlämningarna inom Berg så framträder en bild av en eller flera boplatsser som tillsammans täcker en stor yta, där också gravar ingått som rumsliga element. Sammantaget har de många små olika arkeologiska undersökningarna i Berg genom åren påvisat det sannolika i att dolda fornlämningar finns inom stora delar av samhället Berg.

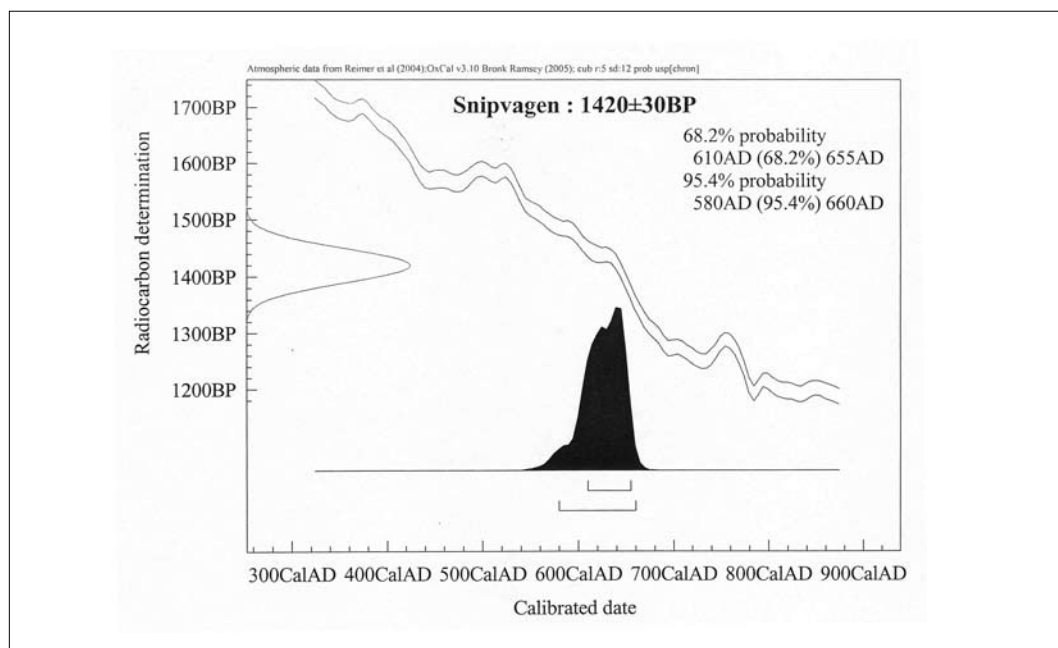


Fig 4. Diagram, ¹⁴C från Snipvägen.

Åtgärdsförslag

Om nya markarbeten ska utföras i området bör dessa föras av arkeologiska undersökningar. Resultatet från denna rapport ska ligga till grund för Länsstyrelsens vidare bedömning i ärendet.

Ansökan om tillstånd enligt Lag (1988:950) om kulturminnen m m ställs till Länsstyrelsen, vilka beslutar i ärendet.

Linköping i september 2008

Tom Carlsson

Referenser

Claréus, C. 1986. Kungsbro 1:126 ,Vreta kloster socken, Linköpings kommun, Östergötland. Riksantikvarieämbetet. Rapport 1986.

Gruber, G. 2002. Boplatslämningar och odlingsterrasser i Berg. Vreta kloster socken, Linköpings kommun, Östergötland. Riksantikvarieämbetet, UV Öst Rapport 2002:38.

Helander, A. 1993. Kungsbro. En boplats från äldre järnålder. Kungsbro 1:126, Berg, Vreta kloster socken, Linköpings kommun, Östergötland. Riksantikvarieämbetet, UV Linköping.

Österström, K. 2007. Härdar och kulturlager på Snipvägen. RAÄ 217:1, Berg, Vreta kloster socken, Linköpings kommun, Östergötland. Riksantikvarieämbetet, UV Öst Rapport 2007:49.

UV Gal rapport 2005:16, Riksantikvarieämbetet, UV Gal. Uppsala.

Administrativa uppgifter

Län: Östergötland

Landskap: Östergötland

Kommun: Linköping

Socken: Vreta kloster

Plats: Kungsbro 1:126, Snipvägen i Berg

Undersökningens mittpunkt: X6484896, Y1484860

Koordinatsystem: RT90, 2,5 gon V

Höjdsystem: RH00

Riksantikvarieämbetet dnr: 422-2900-2008

Länsstyrelsen dnr: 431-16481-08

Länsstyrelsen beslutsdatum: 2008-06-20 (muntligt)

Projektnummer: 11023

Intrasisprojekt: O2008059

Rapportnummer: 2008:49.

Ansvarig arkeolog: Tom Carlsson

Beställare: Länsstyrelsen i Östergötland

Kostnadsansvarig: Stadspartner, Tekniska verken

Undersökningstid: 2008-06-25

Undersökningsområde: 140 löpmetrar

Bilaga 1. Anläggningstabell

| Anr | Typ | Storlek | Fyllning | Anmärkning |
|-----|-------------|---------------------------------------|---------------------------------|--|
| A1 | Härd | 1 m ² | Sot/kol, enstaka skärvstenar | Svart sotig fyllning, smuliga skärvstenar, ej urlakad |
| A2 | Härd | 1 m ² | Sot/kol, skärvsten | Svart sotig fyllning |
| A3 | Kulturlager | Hela schaktets bredd, ca 3 m långt | Kulturlager, sot/kol | Svart sotig fyllning, slagg ¹⁴ C-prov |