



Riksantikvarieämbetet
Avdelningen för arkeologiska undersökningar

UV MITT, RAPPORT 2005:2

ARKEOLOGISK FÖRUNTERSÖKNING OCH UNDERSÖKNING

Förhistoriska boplatslämningar och hålväg i Turinge

Väg E20

Södermanland, Turinge socken, Västra Kumla 2:4 och
Marsta 5:1, RAÄ 488

Leif Zerpe

UV MITT, RAPPORT 2005:2

ARKEOLOGISK FÖRUNDERÖKNING OCH UNDERSÖKNING

Förhistoriska boplatslämningar och hålväg i Turinge

Väg E20

Södermanland, Turinge socken, Västra Kumla 2:4 och
Marsta 5:1, RAÄ 488

Dnr 4766-93 och 6252-93

Leif Zerpe

Riksantikvarieämbetet

Avdelningen för arkeologiska undersökningar

UV Mitt

Instrumentvägen 19

126 53 Hägersten

Tel. 08-5191 8200

Fax 08-5191 8459

www.raa.se/uv

uvmitt@raa.se

© 2005 Riksantikvarieämbetet

UV Mitt, rapport 2005:2

ISSN 1403-9044

Kart- och ritmaterial Franciska Sieurin-Lönnqvist, Arkeobild

Utskrift Birger Gustafsson Digital AB, Stockholm 2005

Kartor ur allmänt kartmaterial, © Lantmäteriverket, 801 82 Gävle. Dnr L1999/3. Godkända från sekretessynpunkt för spridning.

Lantmäteriverket 2005-03-11. Dnr 601-2005/612

Innehåll

Inledning.....	4
Topografi och fornlämningsmiljö	4
Arbetsmetod och undersökningsresultat	5
Hålvägen.....	5
Diskussion.....	6
Referenser	8
Administrativa uppgifter.....	8
Bilagor.....	9
1. Provrutor (PR), beskrivning av lagerinnehåll.....	9
2. Anläggningsbeskrivningar.....	11
3. Fyndtabell	13

Figurer

1. Utdrag ur Topografiska kartans blad 10H SO Strängnäs med förundersökningens och undersökningens läge markerat. Skala 1:50 000.....	14
2. Utdrag ur Ekonomiska kartans blad 10H 3i Turinge med undersökningsområdet markerat. Skala 1:10 000.....	14
3. Plan över undersökningsområdet med numrerade schakt, provrutor och anläggning. Skala 1:800.	15
4. Härden A1 under pågående undersökning. Foto från västnordväst.....	16
5. Översikt över moränhöjdens västsluttning med den plana stenröjda odlingsytan i förgrunden. Foto från västnordväst.....	16

Tabeller

1. Resultat av ¹⁴ C-analys.	5
2. Samtliga påträffade och undersökta anläggningar. De skrafferade anläggningarna har bedömts som naturliga alternativt sentida.....	6

Riksantikvarieämbetets byrå för arkeologiska undersökningar, UV Stockholm, utförde 1993 en arkeologisk förundersökning och en särskild arkeologisk undersökning längs väg E20 mellan Läggesta och Nykvarn i Södermanland. Det arkeologiska arbetet föranleddes av en planerad breddning av befintlig väg från motortrafikled till motorväg samt anläggande av trafikplatser.

Vid undersökningarna framkom härdar, stolphål och ett antal fyndtomma mörkfärgningar. Anläggningarna har daterats till bronsålder respektive romersk järnålder. En nord-sydorienterad hålväg av okänd ålder kunde svagt skönjas norr om undersökningsområdet.

Inledning

Riksantikvarieämbetets byrå för arkeologiska undersökningar, UV Stockholm, utförde under tiden 30 augusti till 17 september samt 4 till 8 oktober 1993 en arkeologisk förundersökning och en särskild arkeologisk undersökning längs väg E20 mellan Läggesta och Nykvarn inom fastigheterna Västra Kumla och Marsta (fig. 1 och 2). Det arkeologiska arbetet föranleddes av en planerad breddning av befintlig väg från motortrafikled till motorväg samt anläggande av trafikplatser. Uppdragsgivare var Vägverket, Region Stockholm.

Förundersökningen och undersökningen föregicks av en arkeologisk utredning, varvid en sannolik bronsålders- eller äldre järnåldersboplats norr om landsvägen, RAÄ 488, registrerades (Luthander 1993).

Förundersökningen gjordes i syfte att avgränsa fornlämningen inom exploateringsområdet samt ta fram ett underlag inför en särskild arkeologisk undersökning av samma yta. En direkt efterföljande slutundersökning genomfördes under fem dagar, efter att större delen av undersökningsområdet avbanats till en sammanlagt yta av ca 2 000 m² (fig. 3).

Vid förundersökningen och den arkeologiska undersökningen framkom bland annat två härdar, ett par stolphål och ett antal fyndtomma mörkfärgningar. Genom ¹⁴C-analys daterades en anläggning till bronsålder och två stycken till romersk järnålder.

En nord-sydorienterad hålväg av okänd ålder kunde svagt skönjas norr om undersökningsområdet. Den kunde följas norrut ca 80 meter.

Till undersökningsområdet hörde en 1 500 m² stor yta söder om väg E20. Ett större och fem mindre provschakt grävdes, men i dessa påträffades inget av antikvariskt intresse.

Topografi och fornlämningsmiljö

Turingebygden utgörs av ett småbrutet landskap med dalgångar invid en forntida havsvik. Berg- och skogspartier når en höjd av upp till 70 meter över havet. I bygden finns flera registrerade fornlämningsmiljöer: bland annat ett större bronsålderskomplex i anslutning till den dåtida viken. Vid Västra Kumla, i dalens norra del, finns bland annat flera stora bronsåldersrösen. På en bergshöjd söder om Västra Kumla gård ligger, ca 200 meter norr om det aktuella undersökningsområdet, ett äldre järnåldersgravfält, kallat Smedjebacken (RAÄ 117). 200 meter sydsydost om undersökningsområdet ligger Kvarnmora fornborg (RAÄ 42).

Boplatsen var belägen ca 30 meter över havet på och invid en större och en mindre blandskogsbevuxen moränhöjd. En grupp skärvstenshögar och stensättningar har tidigare registrerats ca 100–150 meter norr om undersökningsområdet (RAÄ 483).

Cirka 200 meter sydväst om gravfältet Smedjebacken påträffades vid utredningen bland annat en osäker stensättning i anslutning till ett kantställt stenblock samt ett boplatsläge söder därom.

Norr om och intill den aktuella exploateringsytan påträffades en förmodad husgrundsterrass och en osäker mittblocksgrav uppe på en mindre förhöjning.

Mellan de två höjderna fanns en plan stenfri/stenröjd yta som var ca 23×28 meter stor (N–S). Den plana ytan fortsatte även söder och väster om den mindre av höjderna. Röjda stenar och block låg i övergången mot höjderna. De var främst koncentrerade till den östra höjden. Även sluttningarna var relativt stenfria.

Arbetsmetod och undersökningsresultat

Fältarbetet inleddes med att ett tiotal provschakt grävdes med maskin inom undersökningsområdet. Ytterligare 14 ytor valdes därefter ut som referensytor, omfattande mellan 1 och 2 m², vilka handgrävdes (se bilaga 1). Den resterande undersökningsytan totalavbanades (se fig. 3).

Norr om undersökningsområdets östra utkant hade i ett av de tidigare grävda utredningsschakten påträffats fynd av bränd lera. Fem små kontrollytor, omfattande sammanlagt 23 m², grävdes nu i anslutning till detta för att söka bekräfta de tidigare påträffade bebyggelsepåren. Inom själva undersökningsområdet framkom nämligen inga fynd i anslutning till utredningsschaktet. Kontrollschakten visade sig bekräfta de tidigare observationerna, bland annat påträffades ett stolphål, A5.

Tre kolprov togs för ¹⁴C-analys. Resultatet av dessa daterade en av härdarna till bronsålder och den andra härden samt ett av stolphålen dateras till romersk järnålder (tabell 1). Bronsåldershärden A1 var anlagd nedanför krönet på moränhöjdens västra sida (fig. 4). Den andra härden A8 samt stolphålet A9 var anlagda på plan mark på lersedimentet väster om höjden.

Tabell 1. Resultat av ¹⁴C-analys.

Anr	Anl. typ	Provnr	Datering
1	Härd	Beta 68232	2690± 70 BP
8	Härd	Beta 68233	1660± 70 BP
9	Stolphål	Beta 68234	1770± 60 BP (ext. counting)

De anläggningar som påträffades var två härdar, två stolphål, tre fyndtomma mörkfärgningar av okänd karaktär samt fynd av keramik, bränd lera och harts. Samtliga anläggningar redovisas nedan i en tabell (tabell 2 och bilaga 2).

Hålvägen

Norr om östra moränhöjdens krön sluttade marken svagt. En relativt plan och stenfri yta bevuxen med hasselstånd bredde ut sig och omfattade ca 50 meter i väst–östlig och 25 meter i nord–sydlig riktning. Ytterligare en yta fanns väster och nordväst om föregående. Den var inte helt röjd från sten utan innehöll enstaka block. Båda ytorna har sannolikt fungerat som betesmark. Ursprungligen torde marken ha röjts för odling (fig. 3). Två mindre anhopningar av röjningssten fanns inom den förstnämnda ytan. I västra kanten av ytan konstaterades en övervuxen äldre *körväg* som kunde skönjas som en flack hålväg på en sträcka av ca 80 meter. Här och var kantades vägen av röjda eller avsiktligt utplacerade stenblock.

Tabell 2. Samtliga påträffade och undersökta anläggningar. De skrafferade anläggningarna har bedömts som naturliga alternativt sentida.

Läge (mittpunkt)	Anr	Anläggning	Beskrivning	Datering
x4469,2 y2612,9	1	Härd	Diam: 1,6×1 m. Djup: 0,15 m.	2690±70 BP
x4471,6 y2613,9	2	Kokgrop?	Diam: 1,1×1 m. Djup: 0,12 m.	
x4462,6 y2664,9	5	Stolphål	Diam: 0,56×0,38 m. Djup: 0,18 m	
x4464,6 y2639,8	7	Stenblock och nedgrävning	Diam: 1,2×0,9 m. Djup: 0,15 m.	
x4481,4 y2569	8	Härd	Diam: 1,5×1 m. Djup: 0,16 m.	1660±70 BP
x4476,6 y2600,3	9	Stolphål	Diam: 0,48×0,52 m. Djup: 0,48 m	1770±60 BP
	3	Mörkfärgning	Stenlyft?	
	4	Mörkfärgning	Rester av rot eller stubbe	
	6	Mörkfärgning	Stubbe och rotsystem	
x4474 y2588,3	10	Eldplats	Sentida.	
x4487,5 y2547,2	11	Eldplats	Sentida.	

Hålvägens ålder eller sammanhang kunde inte bedömas, men sannolikt hör den samman med de röjda ytorna och, möjligen, som transportväg till och från den kolbotten med bevarad kolarkoja som registrerats söder om skärvstenshögar.

Diskussion

Betraktar man de blygsamma lämningarna inom undersökningsområdet som resterna efter en boplats, för de närmast tankarna till ett utkantsområde. Härden A1 uppe på höjden samt härden A2 på den plana ytan mellan höjderna utgjorde de enda egentliga indikationerna på en boplats. Spår efter hus saknades förutom något stolphål som kan ha ingått som ett enstaka element i en byggnad.

Ett keramikfynd gjordes och bestod av en mynningsskärva till ett grovmagrat kärl, F1. Skärvans brottytor är skarpkantade och saknar de avrundningar som utmärker omgrävda fynd. Övriga fynd utgörs av några bitar lerklining, varav en med ett pinnavtryck som har en diameter av 4 centimeter, F4 (se bilaga 3).

Förutom de plana ytorna mellan höjderna var själva höjdsidorna relativt stenfria, inte minst den större höjdens västra sluttning. Stenblocken som låg nedanför höjderna var sannolikt hopade från såväl höjden som från den plana delen.

Pekar förhållandena på platsen möjligen på att området i första hand utnyttjades för odling? Undersökningens grävmetod avslöjade inget som styrker den ena tolkningen framför den andra. Tolkningarna utesluter

dock inte varandra då markanvändningen förändrats över tid. Moränhöjden kan ursprungligen ha hyst en bosättning vilken övergivits och senare överodlats. Flertalet boplatsspår skulle därvid ha utplånats.

¹⁴C-analysens resultat avspeglar två tydliga tidshorisonter och provtagningsställena indikerar samtidigt två steg i odlingens utveckling. Dels ett äldre med brukning av lätt moränjord, där odlingsytorna gärna är brukade på skrå i sluttning. Dels ett yngre med brukning av den tyngre, mer svårarbetade lerjorden mellan höjderna.

En mer uttalad bebyggelseindikation utgjorde boplatresterna med stolphålet A5 och lerkliningen nedanför moränhöjdens östra sluttning. De bildade möjligen den södra utlöparen av en boplat som i huvudsak varit belägen längre åt norr i lä av sluttningen.

En grupp skärvstenshögar och stensättningar har tidigare registrerats ca 100–150 meter norr om undersökningsområdet (RAÄ 483). Generellt förefaller det som om skärvstenshögarna ligger intill andra anläggningar med en yngre datering än högarna själva. I flera västsvenska fall ligger skärvstenshögar med stark rumslig anknytning till gravar och exempel finns på att gravarna varit både äldre, ungefär samtida och yngre än skärvstenshögen. Ett återkommande förhållande kan konstateras när det gäller gravfältets, skärvstenshögens och boplatens lokalisering. Gravarna ligger i krönläge medan boplatslämningarna återfinns på lägre nivåer än skärvstenshögen. (Lundqvist 1992:31f).

Anläggningarna i RAÄ 483 är ej undersökta och de tidsmässiga relationerna mellan högar och stensättningar är därför ej kända. Lika svårt är det att i detalj utreda fornlämningens tidssamband med anläggningarna i den aktuella undersökningen. Med största sannolikhet kan dock samtliga förläggas inom perioderna bronsålder–äldre järnålder. Till äldre järnålder dateras även det tidigare nämnda gravfältet på Smedjebacken.

Referenser

- Lundqvist, L. 1992. Boplats och gravar vid Karlsberg och Skogshöjden i Troll hättan. Riksantikvarieämbetet. UV Väst, rapport 1992:8. Göteborg.
- Luthander, A. 1993. E20 Läggesta–Nykvarn. Kompletterande arkeologisk utredning Etapp 1 samt etapp 2 av berörda objekt inom Stockholms län. Riksantikvarieämbetet. UV Stockholm, rapport 1993:88. Stockholm.

Administrativa uppgifter

- Riksantikvarieämbetets dnr:* 4766-93 och 6252-93.
Länsstyrelsens dnr: 220-1993-19784 och 220-1993-29316.
Projektnummer: 4210086.
Undersökningstid: 30 augusti–17 september samt 4–8 oktober 1993.
Projektgrupp: 1:e antikvarie Leif Zerpe, amanuens Maria Sundh, grävmaskintimmar samt 1 person grovarbetskraft.
Undersökt yta: 1 900 m²/löpmeter.
Läge: Ekonomiska kartan, blad 10H 3i Turinge.
Koordinatsystem: Lokalt. I överensstämmelse med Vägverkets planunderlag.
Koordinater för undersökningsytans sydvästra hörn:
x 6564400 y 62520.
Höjdsystem: Rikets.
Dokumentationshandlingar som förvaras i Antikvarisk-topografiska arkivet (ATA), RAÄ, Stockholm: 10 planritningar i skala 1:20, 7 profilritningar i skala 1:20 och 1 översikt i skala 1:400, 11 svartvita foton med Unr 3186:1–11.
Fynd: Fynd med F1–7 är inlämnade för fyndfördelning till Statens historiska museum (SHM).

Bilagor

Bilaga 1. Provrutor (PR), beskrivning av lagerinnehåll

PR 1

Storlek: 1,4×1,4 meter.

Rutan var belägen i östsluttningen av den stora moränhöjden. Under ett 0,02–0,03 meter tunt torvlager kom ett vegetationsskikt (0,07–0,1 meter) av gråbrun sand och mylla med rikligt innehåll av rötter och rotfilt. Skiktet övergick i ett ljusare mylligt sand- och siltlager innehållande något organiskt material samt enstaka kol i norra delen. I och under skiktet låg 0,01–0,3 meter stora stenar som täckte den orörda botten bestående av gulbrun sand och silt.

Inga fynd påträffades i rutan.

PR 2

Storlek: 1,2×1,2 meter.

Rutan var belägen 5 meter nordväst om föregående och innehöll under grästorven ett vegetationsskikt bestående av myllig och torvlik brun jord och rikligt med rötter och rotfilt. Tjockleken varierade mellan 0,1 och 0,15 meter. Skiktet innehöll enstaka större kolbitar, en liten koncentration i sydvästra hörnet, samt en bit *kvarts*.

Nästa skikt utgjordes av ett tunt ljust kulturlager med torr, sandblandad silt och enstaka kolsplitter och större kolfragment. I södra delen var skiktet ljusgult och hårdare samt tämligen fritt från småsten. Skiktets tjocklek var 0,05–0,07 meter i norr och 0,02–0,04 i söder. I norr förekom sten av varierande storlekar mellan 0,03 och 0,15 meter och somliga var skarpkantade.

I nordvästra delen påträffades en *mynningsbit samt två skärvor till ett kärl av förhistorisk karaktär*.

Under det tunna kulturlagersskiktet framkom morängruset, brunt med småsten i norr samt ljusgult och hårdare i söder. Cirka 1 liter skarpkantad sten påträffades i lagrets ytskikt.

PR 3

Storlek: 1,6×1,4 meter.

Under torven framkom ett 0,1 meter tjockt lager sandig mylla innehållande rötter och rotfilt samt spridda kol. Enstaka stenar, 0,15–0,3 meter stora, stack upp genom lagret och ett underliggande lager av liknande karaktär men med färre växtdelar. I botten, 0,2–0,25 meter under markytan, framkom morängruset.

Rutan var fyndtom.

PR 4

Storlek: 1,5×1,5 meter.

Under torven och vegetationsskiktet framkom ett tunt skikt innehållande rikligt med sten. Skiktet var tjockast i öster och söder, i övrigt mellan 0,02 och 0,06 meter. Skiktet innehöll enstaka mindre kol. I rutans västra hörn var lagret kompakt och ljust till färgen; i söder var lagret tjockare och porösare. Här fanns en fördjupning med mjuk, brun jord. Fynd eller kol saknades. Den kan ha varit rester efter en stubbe eller

resultatet av ett stenlyft. Den sterila botten utgjordes av gulbrun, sand- och siltblandad morän.

Rutan var *fyndtom*.

PR 5

Storlek: 1×1 meter.

Under torven och ett lager mörkbrun mylla, innehållande kol och vegetationsrester, låg ett ljusare brunt, 0,05–0,1 meter, lager humös sand med kol, rötter och rotfilt. Därunder vidtog gulbrun sand, grus och småsten.

Rutan var *fyndtom*.

PR 6

Storlek: 1,5×1,5 meter.

Ett 0,05 meter tunt skikt av humus och sand vidtog under torven. Det innehöll rötter och rotfilt och enstaka kol. I botten låg sandig morän. I norra delen av rutan avtecknade sig en oregelbunden mörkfärgning mot moränen. Den utgjorde sannolikt resterna av en stubbe.

Rutan var *fyndtom*.

PR 7

Storlek: 1×1 meter.

Steril botten låg 0,14 meter under markytan och utgjordes av sandig morän. I rutans nordvästra hörn framträdde mot moränen en liten fläck bestående av förmultnade växtdelar.

Rutan var *fyndtom*.

PR 8

Storlek: 1,3×1,3 meter.

Under torven framkom ett 0,1–0,2 meter tjockt skikt med sandig mylla innehållande förmultnade växtdelar. Skiktet innehöll *inga fynd*, ej heller något kol. I botten vidtog siltblandad sand och något småsten.

PR 9

Storlek: 1×0,9 meter.

Under torven vidtog ett 0,1 meter skikt av myllblandad mo och rikligt med rötter och rotfilt. Under detta låg stenar av storlek mellan 0,07 och 0,2 meter. Bottenlagret, bestående av mo och mjäla, var något lerigare än i provruta 8.

PR 10

Storlek: 1,9×1,85 meter.

Rutan uppvisade samma lagerbild som föregående samt förekomst av större block, upp till 0,5 meter stora.

Rutan innehöll *inga fynd*.

PR 11

Storlek: 1,25×1,25 meter.

Rutan var belägen på plan mark väster om den stora moränhöjden.

Botten bestod av lera och framkom redan 0,1–0,15 meter under markytan,

under ett vegetationsskikt av kompakt humus, mylla och lera. Enstaka kantiga stenar, 0,08–0,16 meter stora, sköt upp ur leran. Enstaka kol påträffades.

I övergången till leran framkom en liten *bit harts* formad till en kula.

PR 12–14

Storlek: 2×1,95, 2,3×2,3 respektive 2,5×2,3 meter.

Rutorna var liksom föregående belägen på plan mark väster om den stora moränhöjden. Lagerinnehållet var detsamma i de tre groparna och bestod av bottenlera täckt av ett tunt lerblandat humus/myllalager under ett torvskikt.

Bilaga 2. Anläggningsbeskrivningar

Anläggning 1

Härd. Belägenhet: x4469,2 y2612,9.

Anläggningen snittades och ena halvan grävdes ut. Anläggningen hade inblandning av kol, sot och skärvsten.

Mängden skärvsten i den utgrävda halvan var ca 25 kg. De varierade i storlek mellan 0,04 och 0,2 meter med ett medeltal av 0,07–0,1 meter.

Sektionen genom härden visade en kol- och sotkoncentration från mitten och ut mot ena kanten.

Den orörda botten bestod av sand och silt.

Kolprov: BETA 68232.

Anläggning 2

Stenig grop. Kokgrop? Belägenhet: x4471,6 y2613,9.

Anläggningen hade inblandning av kol och skärvsten. Mängden skärvsten uppgick till ca 2 kg med storleken 0,04–0,1 meter.

Den orörda botten bestod av ”mjuk” men packad sand och grus.

Anläggning 3

Mörkfärgning.

Sannolikt en mörkfärgning efter ett stenlyft. Avförd som anläggning efter undersökning i sektion.

Anläggning 4

Mörkfärgning.

Sannolikt en mörkfärgning efter en stubbe. Avförd som anläggning efter undersökning i sektion.

Anläggning 5

Stolphål. Belägenhet: x4462,6 y2664,9.

Nedgrävningen hade närmast oval form i ytan. Fyllningen hade inblandning av enstaka kol. Ett kolprov togs, vilket visade sig vara för litet. Stolphålet innehöll mindre och större stenar. Strax söder om hålet påträffades bränd lera.

Anläggning 6

Mörkfärgning.

Sannolikt en mörkfärgning efter en stubbe med utskjutande rotsystem. Avförd som anläggning efter undersökning av en sektion.

Anläggning 7

Stenblock och nedgrävning. Belägenhet: x4464,6 y2639,8.

Ett stenblock med närmast ovalt tvärsnitt påträffades liggande täckt av torvlagret. Blocket var 1,3 meter högt och 0,6 meter i genomskärning på tjockaste stället. Det var av tät bergart och något grönskiftande till färgen. Den exponerade sidan var rundat slät, medan undersidan hade ojämn yta. Blockets speciella form gör det troligt att den ingått i en konstruktion som väg- eller gränsmarkering och troligen varit stående.

Intill stenblocket påträffades en mörkfärgning av oregelbundet oval form som täckte en nedgrävning. Jordfyllningen av sand och stenblandad morän hade inblandning av enstaka kol. Nedgrävningen var i övrigt fyndtom. Botten var oregelbunden och djupare i den norra delen. Bevarat djup var endast 0,2 meter. Åt söder blev gropen grundare. Längst i söder var den åter djupare. Nedgrävningen kan ha åstadkommit efter stenblocket.

Anläggning 8

Härd. Belägenhet: x4481,4 y2569.

Anläggningen var anlagd på lermarken söder om den mindre moränhöjden. Den var möjligen, till skillnad från A1, inte nedgrävd i marken; nivån skiljde endast 0,2 meter mellan översidan på den högst belägna stenen och anläggningens botten. Den innehöll skärvsten vars volym uppskattas till ca 35 liter. Materialet mellan stenarna utgjordes i huvudsak av lera. Kol påträffades men i betydligt mindre grad än i A1. Kolet var i huvudsak koncentrerat till botten och var i centrum 0,01–0,02 meter tjockt. Även skörbränd sten ingick. Anläggningen var överhuvudtaget mindre sotbemängd än A1. Under kolet i anläggningens botten var leran något eldpåverkad.

Kolprov: Beta 68233.

Anläggning 9

Stolphål. Belägenhet: x4476,6 y2600,3.

Stolphålet syntes vid maskinavbaningen som en halvmeterstor färgning med kolprickar och var beläget på lerytan i övergången till röjningsstenarna i nedersta delen av moränhöjdens västsluttning. Stolphålet hade relativt lodräta väggar och var knappa halvmeter djup. I botten låg två skärviga stenar. Nedgrävningen avtecknade sig som en grå färgning med inslag av kol spridda i hela nedgrävningen, men särskilt mot botten.

Kolprov: Beta 68234.

Två *sentida* eldplatser var belägna i lermarken och påträffades alldeles under det översta torvskiktet. De kan ha tillkommit i samband med E20:s tillkomst på 1970-talet.

Anläggning 10

Eldningsplats. Belägenhet: x4474 y2588,3.

En 1,6×1,2 meter stor brandfläck var belägen mellan de två höjderna. Den var anlagd på marken i lerblandad mylla och innehöll klumpar av bränd lera samt kol. Eldpåverkan var störst i anläggningens centrum med ett 0,1 meter djupt brandlager. Ingen sten påträffades.

Anläggning 11

Eldningsplats. Belägenhet: x4487,5 y2547,2.

En 0,6 meter stor brandfläck var belägen väster om den västra höjden. Den hade i övrigt samma utseende som föregående.

Bilaga 3. Fyndtabell

<i>Fnr</i>	<i>Läge x</i>	<i>Läge y</i>	<i>Plats</i>	<i>Sakord</i>	<i>Under- typ</i>	<i>Material</i>	<i>Frag- ment</i>	<i>Mått, mm</i>	<i>Anmärkn</i>
1	4460	2649	PR 2	Kärl	Kruka	Keramik	3	Mynnings- diameter = 110	Streckornering
2	4457	2679	PR 3	Bränd lera		Lera	14		
3	4459	2686	PR 2	Bränd lera		Lera	8		
4	4457	2671	PR 4	Lerklining		Lera	1		Pinnavtryck
5	4457	2671	PR 4	Bränd lera		Lera	10		
6	4475	2596	PR 11	Harts		Kåda	1	Diam.: 9	Kulform
7	4481	2569	A8	Bränd lera		Lera	14		

Till fyndlistan kan läggas de fynd som påträffades vid den arkeologiska utredningen. Sammanlagt påträffades:

35 bitar bränd lera i 4 utredningsschakt

1 bryne

5 bitar harts samt

9 bitar keramik



Fig. 1. Utdrag ur Topografiska kartans blad 10H SO Strängnäs med förundersökningens och undersökningens läge markerat. Skala 1:50 000.

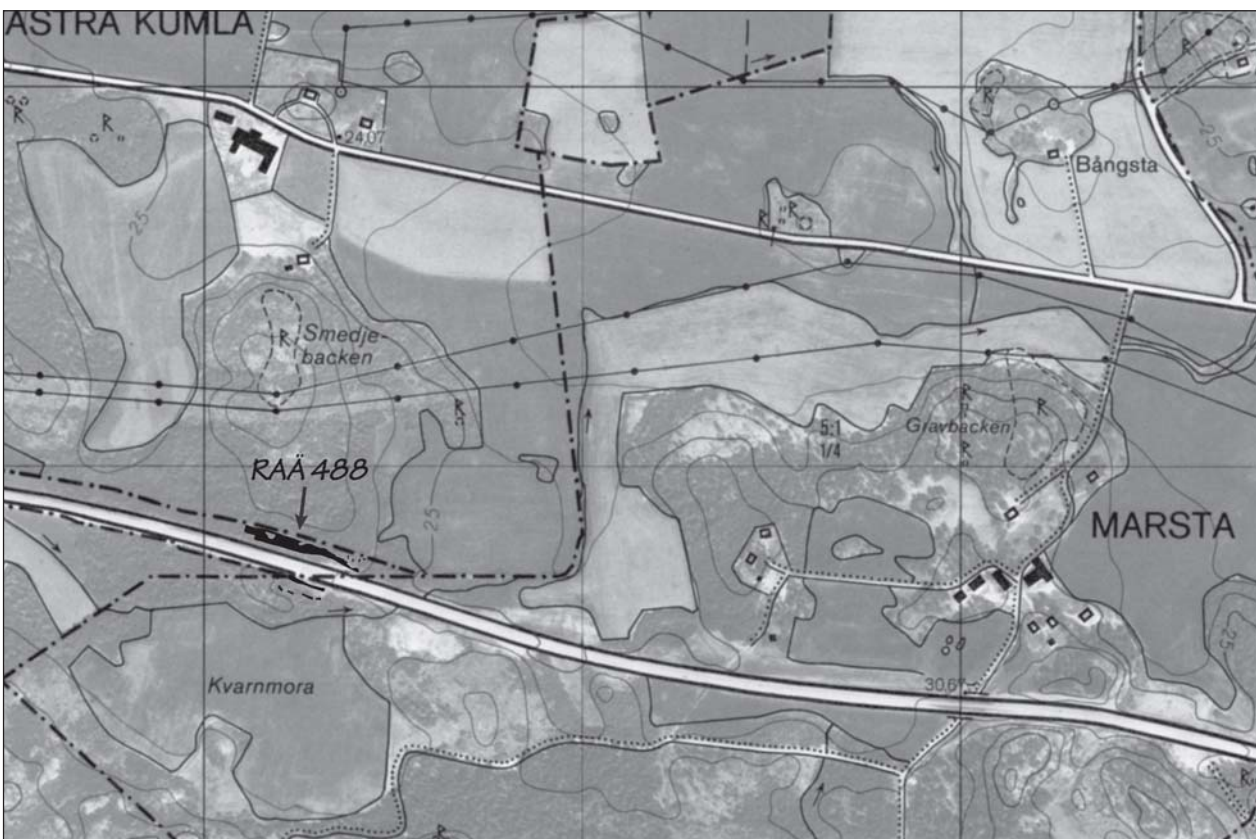


Fig. 2. Utdrag ur Ekonomiska kartans blad 10H 3i Turinge med undersökningsområdet markerat. Skala 1:10 000.

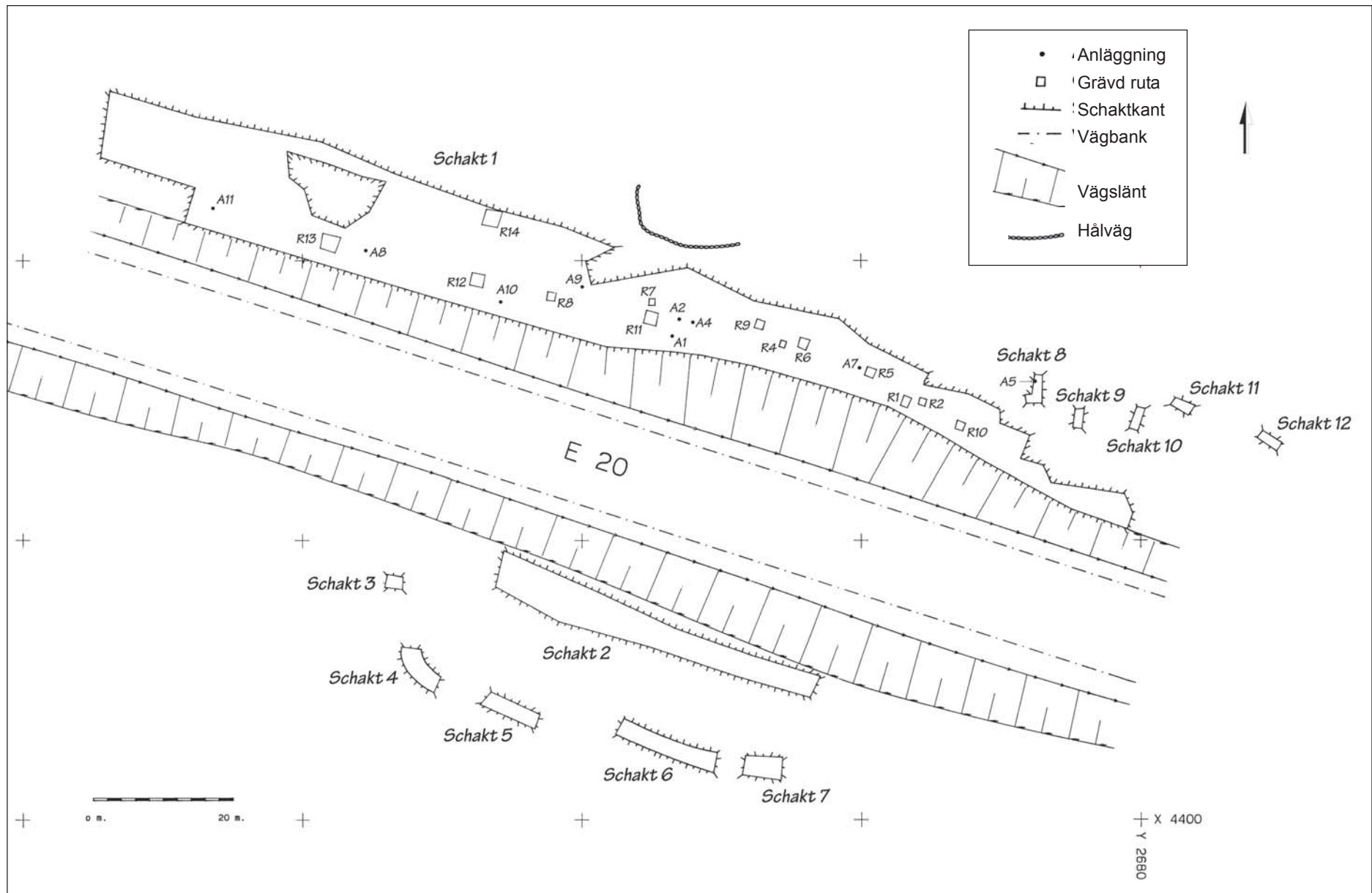


Fig. 3. Plan över undersökningsområdet med numrerade schakt, provrutor och anläggningar. Skala 1:800.



Fig. 4. Härden A1 under pågående undersökning. Foto från västnordväst av Leif Zerpe (U3186:1).



Fig. 5. Översikt över moränhöjdens västsluttning med den plana stenröjda odlingsytan i förgrunden. Foto från västnordväst av Leif Zerpe (U3186:7).