



FORN VÄNNEN

JOURNAL OF
SWEDISH ANTIQUARIAN
RESEARCH

Vittnesbörd om pälshandel? : ett arkeologiskt perspektiv på romerska
bronsmynt funna i norra Sverige

Zachrisson, Inger

Fornvännen 2010(105):3, s. [187]-202 : ill.

http://kulturarvsdata.se/raa/fornvannen/html/2010_187

Ingår i: samla.raa.se

Vittnesbörd om pälshandel?

Ett arkeologiskt perspektiv på romerska bronsmynt funna i norra Sverige.

Av Inger Zachrisson

Zachrisson, I., 2010. Vittnesbörd om pälshandel? Ett arkeologiskt perspektiv på romerska bronsmynt funna i norra Sverige. (Evidence for fur trade? An archaeological perspective on Roman bronze coins found in northern Sweden.) *Fornvännen* 105. Stockholm.

At least some 90 bronze coins from the Ptolemaic, Roman and Byzantine empires have been unearthed in northern Sweden, from Dalarna province up north to Västerbotten. Their dates span from the 3rd century BC to the 7th century AD. The explanation for these finds may be the Mediterranean world's demand for furs of highest quality. This paper puts the coins into the regional context including the distribution of coeval ancient monuments. The coin finds may be related to contacts between Saami and Germanic people. Both Swedes and Saami were well-known groups throughout Europe in the 1st Millennium AD, probably because of the economic importance of their products.

*Inger Zachrisson, Sälgstigen 23, SE-181 62 Lidingö
z.inger@telia.com*

Hur skall vi se på de bronsmynt från de ptolemaiska, romerska och bysantinska rikena som påträffats i jorden i norra Sverige? Kanske var Medelhavs världens efterfrågan på pälsverk av högsta kvalitet norrifrån den yttersta orsaken till myntfynden. Jordanes skriver ju år 551 e.Kr. om *Suehans* »som med sina indirekta handelsförbindelser med många andra folkstammar, skickar mörkblå pälsar till romarnas nytta och tjänst».

Min nyfikenhet väcktes tack vare de förnämliga publikationerna från projektet Sveriges Mynthistoria/Landskapsinventeringen (Malmer & Wiséhn 1983; I. Wiséhn 1990; E. Wiséhn 1992; 1995) och översikterna över romerska bronsmynt funna i Sverige (Westermark & Wiséhn 1983; 1984; 1989). De gjorde det möjligt för mig att fundera över myntfynden i norr i samband med min forskning om möten mellan samer och germaner (Zachrisson 1997c, s. 233 f).

En äldre uppfattning att alla romerska bronsmyntfynd är sekundärdeponerade har visat sig ohållbar (Westermark & Wiséhn 1983). Ett 70-tal romerska bronsmynt är funna i södra Sverige, från Skåne till Uppland. Minst ett 90-tal har påträffats längre norrut, från Dalarna till Västerbotten (fig. 1). Men ingen har hittills haft orsak att sätta in de nordliga myntfynden i ett sammanhang och jämföra dem med samtida fornlämningar.

Primär- eller sekundärdeponerade mynt?

Många frågor kan ställas om dessa mynt (fig. 2). Deras ålder, präglingsmotiv och fyndomständigheter är väl utredda av numismatikerna (se katalogen). Men vilka kan vara primärdeponerade?

Romerska bronsmynt från våra grannländer har studerats. Tuukka Talvio (1980) delar in Finlands omkring tialt eller närmare 20 romerska

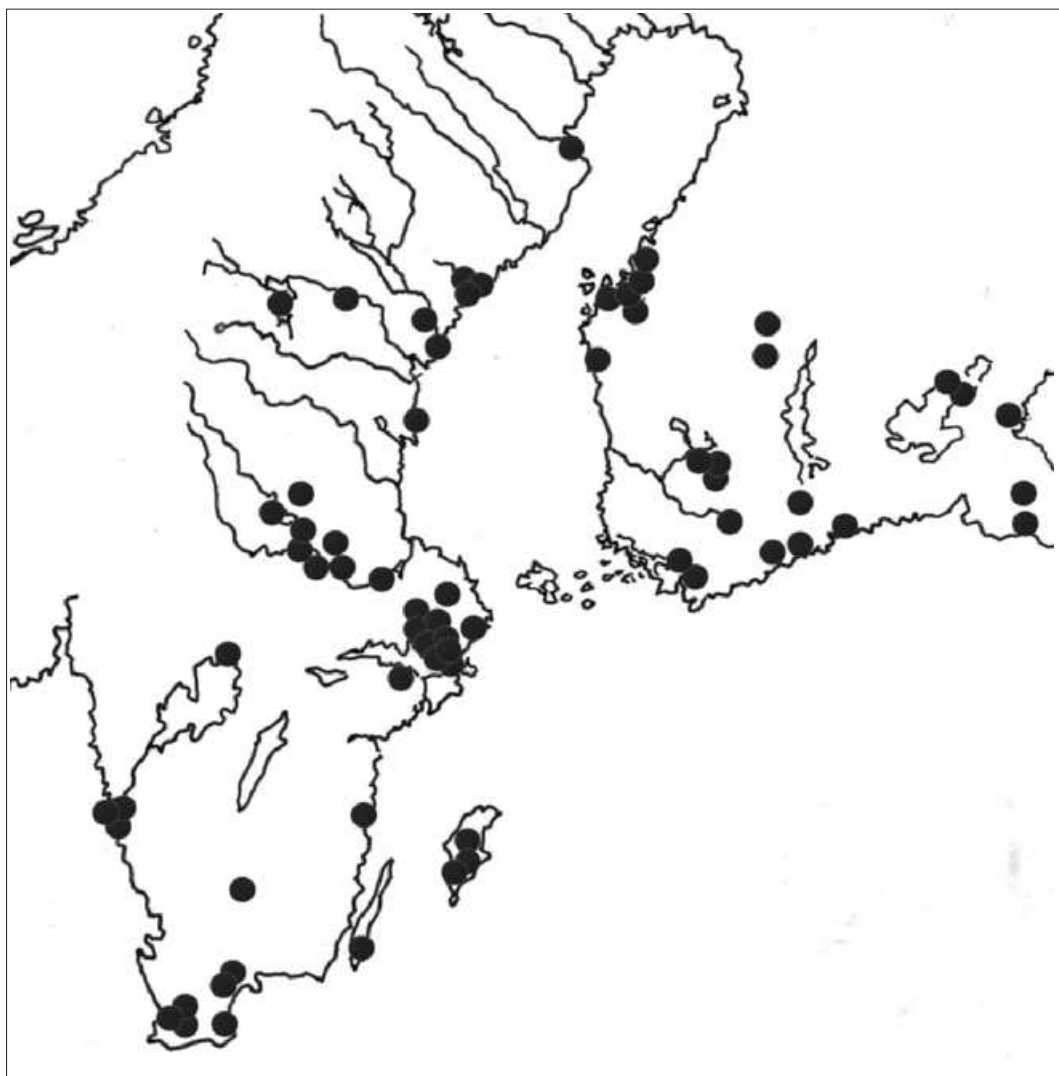


Fig. 1. Fyndplatser för romerska bronsmynt i Sverige och Finland. .
—Find spots of Roman bronze coins in Sweden and Finland.

bronsmyntfynd i 1) fynd med anknytning till fasta fornlämningar, 2) ströfynd av obestämd natur, 3) sannolikt sekundärdeponerade fynd. Hans nr 1 består av två uppenbart primärdeponerade mynt, bägge med samband med gravar från romersk järnålder. Det ena myntet är från södra Österbotten, det andra från Egentliga Finland, de två områden i Finland som då hade fast bygd. Talvios nr 2 utgörs av sex mynt, framkomna vid

jordbruksarbete. Ett har anknytning till samtida bygd, medan minst fyra av de övriga är från »gamla ödemarker»; några kan vara »tappade eller kanske offrade av forntidens jägare och vandrande handelsmän». I nr 3 ingår nio bronsmynt. Estland och Livland har tillsammans gett ca 40 romerska myntfynd, mest av koppar.

Carsten Korthauer (2006) anser att ensamfynd av romerska mynt utanför *limes* kan av-

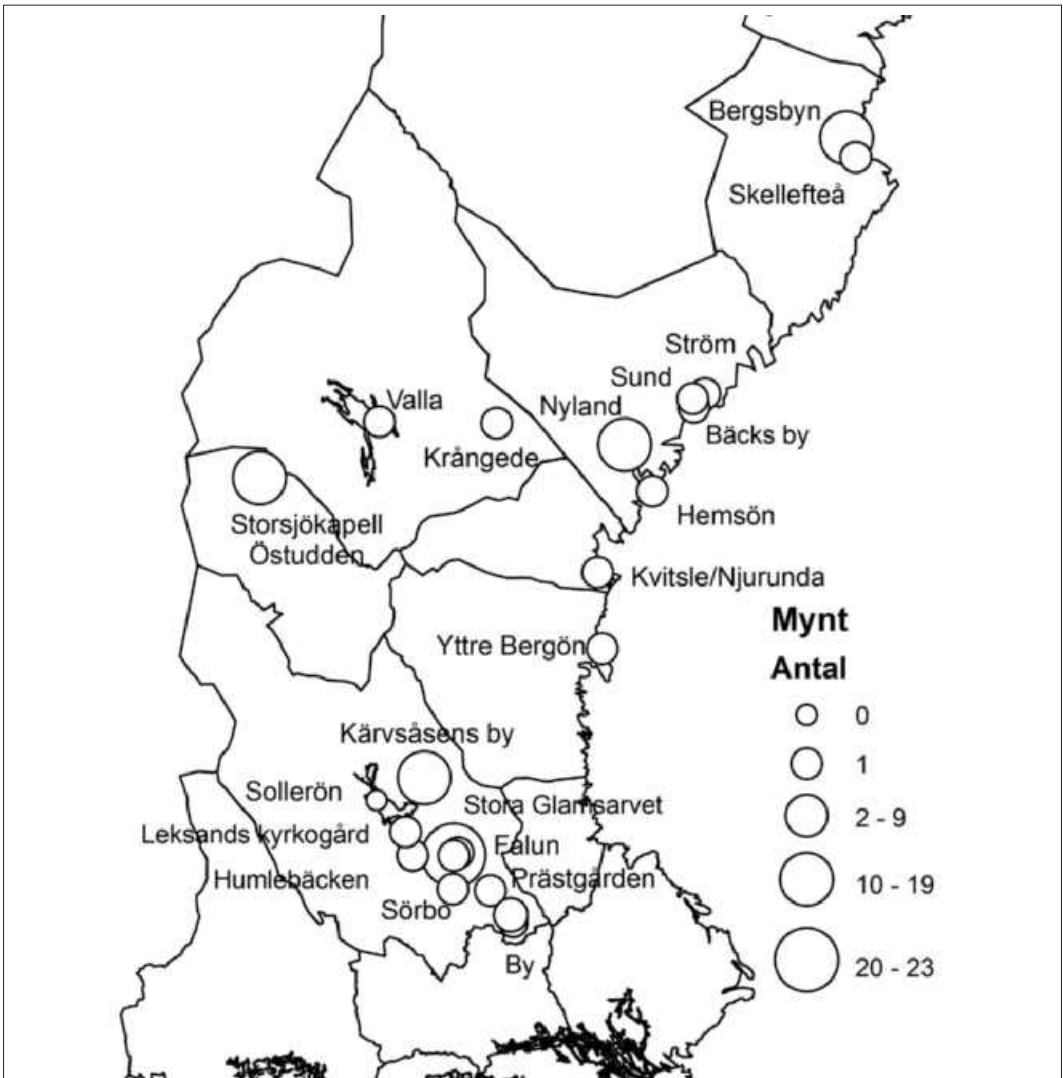


Fig. 2. Romerska bronsmyntfynd i norra Sverige. Karta Kenneth Jonsson. —Find spots of Roman bronze coins in northern Sweden.

spegla den praktiska användningen av mynt, då det i regel rör sig om tappade mynt, medan de var i cirkulation. Här skall man särskilt vara uppmärksam på *aes*-mynt (av koppar) och underlödiga mynttyper: spridningen av dessa småpengar och inflationsmynt utanför Romarriket kan knappast förklaras med enbart deras metallvärde, då detta är ringa. När *aes*-mynt och inflationsdenarer utgör en betydande del av de ensamfunna

mynten kan det därför vara en indikation på direkta utväxlingsrelationer. Bronsmyntfynden från Danmark avviker på ett överraskande sätt från spridningen av övriga importfynd, som för 200-talets del är rika på Själland. Andra mekanismer än reguljär handel skulle kunna förklara importtrikedomen i denna region, medan Jylland med sina *aes*-mynt och antoninianer däremot tycks ligga i randzonen av den romerska mynt-

circulationens utstrålning, vilket kan vara en avspiegling av mera direkta (om än svaga) kontakter med de romerska provinserna.

Helle Horsnæs (2006, s. 53–57, 99) ger en stor översikt över 129 romerska bronsmynt från Danmark, slagna mellan år 1 och 650, de flesta ensamfunna i åkerjord med metallsökare. Hon räknar med en ganska kort tid från myntens prägling till dess att de tappades; mynt med låga valörer cirkulerade sällan länge. Horsnæs delar in mynten i fem kategorier, tre slags ytfynd och två slags fynd gjorda under markytan: 1) mynt funna med metallsökare av amatör i yttjord, 2) mynt funna vid jordbruksarbete, 3) s.k. trädgårdsfynd, 4) mynt funna vid arkeologisk undersökning, 5) mynt funna vid grävning för konstruktioner och diken. Fyndkategorierna 1–3 anser hon i princip otillförlitliga, särskilt nr 3. Hennes slutsats är att utbredningen är helt annorlunda än för andra typer av romerska mynt. Följande hypoteser läggs fram: ju äldre mynten är desto större är chansen för att de faktiskt är nedlagda under järnåldern; mynt präglade efter ca 400 e.Kr. kom inte till Danmark förrän tidigast under vikingatiden.

De flesta av de romerska bronsmyntfynden från norra Sverige är ensamma mynt. Endast sex är samlade fynd. Inget hör till Horsnæs kategori 4. Till nr 5 hör mynten Dr 20, 45, 46, 143 och 144, Hr 4 (12 ex), Ån 51, Jä 65. Endast dessa 19 mynt skulle alltså enligt Horsnæs kunna vara primärdeponerade vilket tycks mig orimligt. Men låt oss först se på dessa; därefter skall ett annat förhållningssätt prövas.

Även Ian Wiséhn (1990, s. 7) bedömde de fem mynten från Dalarna som »tämmligen säkra primärfynd». Ett mynt (Dr 20) kom fram 1959–60 i Falun, vid Slaggbrons brofäste, på fyra meters djup just där slagglagret upphör. Arkeologisk kontrollant vid grävningarna var Björn Hallerdt, Dalarnas museum. Ett annat mynt (Dr 45, fig. 3:1) påträffades 1913 »vid en större bäck, Humlebäcken, som från nordväst flyter ut i Västerdalälven nedanför Djurforsen och strax ovanför Åkerängsta färja, således på näset mellan Öster- och Västerdalälven icke långt från deras förening». Vid denna bäck har ytterligare ett mynt framkommit (Dr 46); det kan ha samband med 1913 års fynd. Ca 1921 kom ett tredje mynt (Dr 50)

fram vid byn Svedjan i närheten; det antogs ha kommit dit med lera från byns samfällda lertag norr om byn, nära Humlebäcken, »just där den äldre byvägen går ner i den djupa bäckdalen». Det hade troligen samma motiv som myntet Dr 46. Två mynt (Dr 143, 144) kom vid olika tillfällen fram ur en myr vid Sörbo, nedanför herrgården (I. Wiséhn 1990, s. 19, 26 ff, 57).

De tolv mynten från Härjedalen härrör från en udde i Storsjön (fig. 3:2). Mynten hittades 1929–45 och 1950 vid plöjning, harvning och potatisplockning inom ett ca 50 x 30 m stort område. Elva av mynten är från tiden 200-talet f.Kr. till 600-talet e.Kr.; därtill kommer ett mynt från det osmanska riket (1603–12). »Fyndet måste betraktas som en depå trots den ganska stora fyndytan och trots den stora tidsomspänningen eftersom mynten hör ihop geografiskt. ... Skatten har en mycket säregen sammansättning» skriver Eva Wiséhn (1992, s. 19–22).

I Jämtland har ett bronsmynt (fig. 3:3) påträffats i en jordklump »i en nipa strax nedanför Drakahällsfallet» vid Indalsälven i Krängede. Det är »det enda kända jordfunna myntet från järnåldern i Jämtland» (E. Wiséhn 1992, s. 25).

Myntet från Yttre Bergön i Hälsingland upptäcktes 1980 av en metallsökaramatör. Det låg på ett djup av 0,2 m (fig. 3:4).

I Bäck i Ångermanland kom ett mynt fram vid plöjning i början av 1900-talet eller tidigare. Spridningen över landskapet av myntfynden tyder på att »åtminstone något av dem kan vara autentiskt» (Malmer & Wiséhn 1983, s. 8, 34).

Det är anmärkningsvärt att de tidigaste bysantinska bronsmynten från Sverige, från 500–600-talen, är funna i norr (Me 26, Hr 4, Vb 23, Dr 4; jfr Hammarberg et al. 1989, s. 9 f).

De nordliga myntfyndens funktion vid nedläggandet

Min ena hypotes är här att de flesta av mynten kom i jorden ganska snart efter präglingen under äldre järnåldern. Min andra är att mynten kom till Dalarna-Norrland genom varuutbyte. Fastän sådana bronsmynt saknade större värde inom sina präglingssområden bör deras värde ha ökat ju längre bort man kom, såväl det rena metallvärdet som det symboliska värdet av ett ovanligt föremål med en bild. Koppar och dess legeringar är heliga

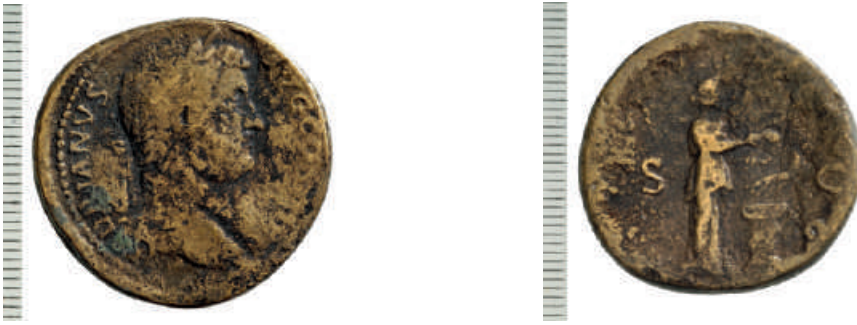


Fig. 3. Ett urval av bronsmynt från Dalarna–Norrland. 3:1 Hadrianus (117–138 e.Kr.), Humlebäcken, Dalarna. Myntens åtsidor avbildade från och med: Cæsar 44 f.Kr. alltid kejsarens eller kejsarinnsans porträtt, i regel i profil, ofta med lagerkrans. Frånsidan kan visa en kvinnogestalt representerande en av de romerska dygderna. Foto G. Hildebrand. —A selection of bronze coins found in Sweden's northern two thirds.



3:2 Maximianus Herculus (296–297 e.Kr.), Östudden, Storsjön, Härjedalen.



3:3 Claudius (41–54 e.Kr.), Krångede, Jämtland.



3:4 Nero (54–68 e.Kr.), Yttre Bergön, Hälsingland.



3:5 Överst Volusianus (251–254 e.Kr.), underst Maximus I (235–238 e.Kr.), båda Bergsbyn, Västerbotten.

för samerna när de skrivna källorna långt senare börjar tala.

Mynten skulle kunna vara tappade. De flesta är funna vid vattenvägar; de skulle kunna indikera hamnplatser, platser för utbyte. Ingenting tyder på att mynten skulle vara gravfynd; de kända gravarna från äldre järnåldern i dessa områden innehåller inga bronsmynt. Åtskilliga av mynten har påträffats vid eller i vatten: vid stränder, i våtmarker, några t.o.m. i en brunn; det skulle kunna röra sig om offer. Det gäller också de tolv mynten från Storsjö kapell (Hr 4). Uteslutet är inte att det rör sig om skattfynd eller boplatsfynd. Mynt kan i ett senare skede ha förflyttats i närområdet.

Vissa fynd är särskilt gåtfulla, som de 107 mynt som låg i en liten murken låda vid kanten av en åker, vid Stora Glamsarvet i närheten av Falun (Dr 129); 23 är från romerska riket, 300-talet, resten från kalifatet (vikingatiden) och från det osmanska riket (medeltiden). Fyndet är »märkligt» (I. Wiséhn 1990, s. 7); det påminner om det ovannämnda från Härjedalen. »Det är svårt att se en logisk förklaring till dessa båda skatters existens» (E. Wiséhn 1992, s. 19–22).

Inga romerska bronsmynt är hittills funna mellan sydöstra Dalarna och Uppsalatrakten i Uppland, ej heller några i Västmanland eller Gästrikland. Att utgå från *ex silentio*-bevis är dock alltid riskabelt. Ser man till helhetsbilden så anar man en rumslig fördelning i solfjädersform över Östersjön, med sina nordligaste utlöpare i Västerbotten och Österbotten. I Sverige har fyndplatserna en påtagligt östlig orientering. Från landskapen norr om Vänern och Mälaren tillkommer endast ett fynd med romerska bronsmynt, från Värmland (Vr 131; Beckman-Thor & Wiséhn 1992). I Norge kan upp till ett 90-tal romerska bronsmynt ha påträffats, medan mycket färre romerska guld- och silvermynt är funna där än i Sverige (Gullbekk 2009). Fem romerska bronsmynt från 200- och 300-talen e.Kr. har kommit fram på Island (Eldjárn 2000).

Myntfynden i norr jämförda med samtida fornlämningar

Bronsmynten i norr täcker en lång tidrymd, mer än 800 år, från 221 f.Kr. till 641 e.Kr., även om få exemplar kan dateras till början eller slutet av perioden. De äldsta mynten är funna längst bort

från Bottenhavet, vid Ljungans källor i Härjedalen. Mynten är funna i två stora områden av olika karaktär. Det ena kan kallas det sydvästliga, det andra det nordöstliga.

Det sydvästliga fyndområdet

Det sydvästliga fyndområdet omfattar Dalarna och Härjedalen. Här är fynden gjorda vid vattenvägar i inlandet, vid Dalälven och i Ljungans källområde. Utmärkande för äldre järnåldern i området är de s.k. fångstmarksgravarna (tidigare kallade insjö-, skogs- eller fjällgravar) som visar på nära kontakter med bygder söderut, främst troligen i Uppland, svearnas rike. Gravarna daterar sig från ca 200 f.Kr. till 1200 e.Kr. och finns i Mellanskandinaviens inland. Deras utbredning sammanfaller med dagens sydsamiska område, men sträcker sig också söder därom (Zachrisson 1997b, s. 195–200; Bergstøl 2008, fig. 74). De äldsta fångstmarksgravarna är brandgravar under välbyggda, tresidiga och runda stensättningar, från tiden ca 200 f.Kr. till 550 e.Kr. De ligger i regel på sydvända uddar, på eller i omedelbar anslutning till boplatser av stenålderskaraktär. De återfinns främst i Dalarna, Härjedalen och Gästrikland.

Dalälven

Från Dalarnas järnålder finns 13 fynd med sammanlagt minst 45 bronsmynt (de från Dr 127 ej medräknade); elva är ensamfunna mynt. Fem av de ensamfunna mynten är från 100-talet e.Kr., ett från 200-talet, mer än 20 (från tre fynd) från 300-talet och sju senromerska; tre i ett delvis hopat fynd(?) är bysantinska, från 600-talet. Mynten är mer eller mindre knutna till Dalälvens vattensystem i den sydöstra delen av landskapet; så gott som alla är funna norr och öster om Dalälven. En jämförelse mellan dem och vad Åke Hyenstrand (1985) på en »skiss» över Dalarna 0–500 e.Kr. kallade »fångstmänniskornas ... fasta revir» och de stora gravfält som skulle markera dessa revir visar att utbredningsområdena tangerar, men inte täcker varandra. Gravfälten finns i mellersta och norra delen av landskapet (fig. 4).

Dessa gravfält är enligt Hyenstrand »tätt lagda stensättningar, placerade på utstuderat välexponerade platser, vanligen på ett smalt näs, bildat av grusås. Gravfälten är vanligen ganska stora»

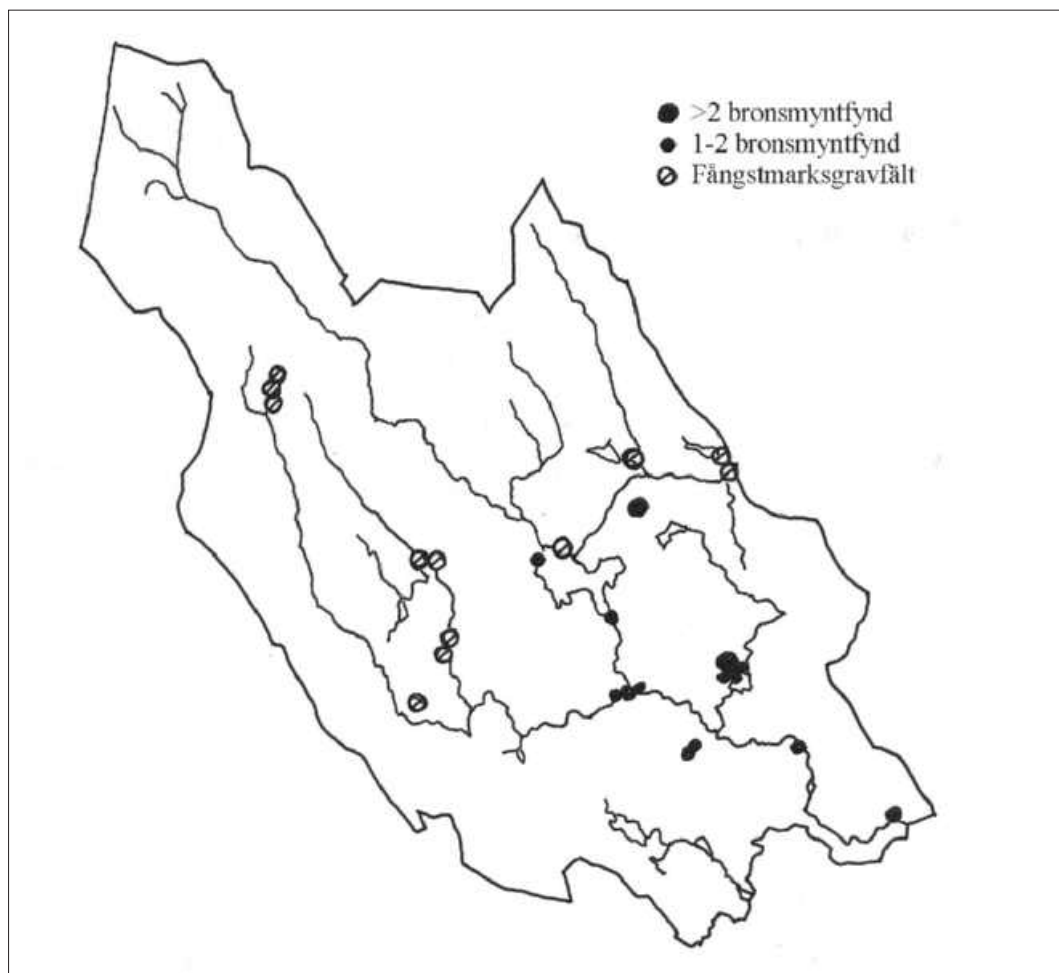


Fig. 4. Romerska bronsmynt och fångstmarksgravfält från äldre järnåldern i Dalarna har påträffats i olika, men anknytande delar av landskapet. Delvis efter Hyenstrand 1985; I. Wiséhn 1990. —In Dalarna province, the distribution of Roman bronze coins and Early Iron Age hunting-ground graves are mutually exclusive but adjacent.

och »ansluter påfallande till större sjöar», däremot inte till senare bebyggelse; de är alltså inte »bygdanslutna». Hyenstrand betonar liksom Inga Serning att dessa gravar är äldre än vikingatiden, medan alla »bygdegravar» är senare. Gravfälten ligger på Norra Bredsundsnalet, Hästnalet och Olsbonalet i Horrmunden, på Rullbonalet (med två gravfält) i Venjansjön, på Finnälet och Torsnälet i Van och på Harn i Busjön (alla i Västerdalälvens vattenområde), samt på Skeisnalet i Siljan, på Vindförbergs udde i Oresjön, och på

Södra Getryggen och Sollen i Amungen (i Österdalälvens vattenområde). I sydöstligaste Dalarna – kring Hjulbacka nordväst om Hedemora – tänker sig Hyenstrand (1974, s. 48, 79, 181 f; 1985) »spridda fasta bosättningar, troligen av en något annan typ än de rena fångstreviren». Två stora gravfält vid Dalälvens nedre lopp, i Gästrikland, är jämförbara med dem i Dalarna. De ligger vid Hamre i Österfärnebo och på Ön i Hedesunda, bägge på smala åsryggar som korsar Dalälven (Bellander 1938, s. 26–34, 51–53).

Två eller tre romerska bronsmynt kan knytas till näset vid sammanflödet av Väster- och Österdalälven – ett strategiskt läge (fig. 3:1, Dr 45, 46, 50). Intill på näset finns också en stensättning tillhörig de äldre fångstmarksgravarna (Hyenstrand 1974, s. 120). Myntet från Korsgården (Dr 128) kom fram vid en bäck, Kvarnbäcken. Mynten från Sörbo (Dr 143, 144) påträffades i en myr, de från Kärvsåsen (Dr 4) i en källa.

Ljungans källområde

Storsjöområdet vid Ljungans källområde i nordvästra Härjedalen är rikt på fornlämningar tillhöriga en fångstkultur. På Östudden (Där Öste) vid Storsjö kapell i sjöns västra del har fångstboplatser och bronsmynt slagna från 200-talet f.Kr. till 600-talet e.Kr. påträffats (fig. 3:2). På en udde vid sjöns östra strand ligger det märkliga gravfältet Krankmårtenhögen, brukat från ca 200 f.Kr. till 200 e.Kr., med mer än 30 triangulära och runda stensättningar tätt liggande på en sydvänd udde. De brända benen var ibland placerade i hartstätade askar, ett gravskick som var vanligt i södra Sverige och sydöstra Norge. Men på 13 av 24 tresidiga stensättningar hade man lagt horn och kranietak av ältjurar (minst 34 st.) och rentjurar (minst 12 st.) – som offer, eller i någon annan form av arktisk djurceremonialism. Vidare är två järnrika fångstmarksgravar från folkvandringstiden eller vendeltiden kända, en från Krankmårtenhögen och en från Näsuddsholmen, strax öster om Östudden. Området runt Storsjön i Härjedalen fick inte sina första nybyggen förrän under andra hälften av 1700-talet (Zachrisson 1997b, s. 197–200; 1997c, s. 221–224).

Det nordöstliga fyndområdet

Det nordöstliga fyndområdet för järnåldersmynten sammanfaller – förutom ett fynd norr därom – slående med vad Per Ramqvist på oberoende grunder avgränsat som »det mellannorrländska småkungadömet». I det inre kustområdet, från södra Hälsingland till norra Ångermanland, och i Storsjöområdet i Jämtland fanns under äldre järnåldern en jordbrukande, bofast befolkning med sex områden eller folkland. Importvaror från Romarriket är funna åtminstone till och med Medelpad i norr; de var troligen gåvor, utbyten på hög nivå, snarare än en följd av regelrätt han-

del (Ramqvist 2007). Längs ytterkusten levde människor med en fångstkultur kvar långt in i medeltiden; de kan förknippas med samisk kultur (Zachrisson 1997b, s. 194; Broadbent 2010). Bronsmynten tycks vara funna i bygdernas utmark eller i fångstmark nära bygd, i regel på stränder.

Ramqvist (2001) anser det inte troligt att det stora överskottet i Mellannorrland byggde på jordbruket, utan pekar i stället på råvarorna från Norrlands inland, med tyngdpunkt på »päls, skinn och järn». Kontrollen över dem och deras distribution lade grunden för framväxten av en elit. Den måste förstås i relationen kust-inland samt kommunikationsvägarna mellan dessa. Varorna från Mellannorrland gick söderut. Vad gäller järnet så var fångstgrupperna troligen de teknologiska innovatörer som introducerade järnframställningen i Norrland. Kontrollen över de efterfrågade resurserna behöver inte ha gällt den direkta produktionen, utan utbytesrelationen och distributionen av resurserna. I sådana system blir kommunikationslederna centrala. Platser där två eller flera sådana leder möts blir särskilt attraktiva. Kring de stora älvarnas mynnningar finns de tydligaste belägg för social stratifiering.

Hälsinglands kust, Ljungans nedre lopp och Indalsälven

Ett mynt från det första århundradet e.Kr. påträffades i det övergivna fiskeläget på Yttre Bergön, Hälsingland, längst ut i havet (fig. 3:4). Det hittades 1980 av en metallsökare på 0,2 m djup. På ön är fångstmarksgravar registrerade; i bygden innanför finns en fyndanhopning av romerska och provinsialromerska föremål (Liedgren 1988, s. 97; Burenhult 2000, s. 184 f, fig. 158).

En fyndanhopning av romerska föremål utmärker i ännu högre grad bygden i Medelpad med tyngdpunkt vid Ljungans nedre lopp. Det är det enda av de landskap som behandlas här som har gett järnåldersmynt av ädelmetall. Sex eller sju guldmynt från Romarriket och det bysantinska riket har påträffats, de flesta gravfynd. De är från 367–565 e.Kr., flertalet från 400-talet (E. Wiśniewski 1992, s. 53). Ljungans mynningsområde hade före järnåldern en mycket stark fångstbefolkning. Från äldre järnåldern finns därefter extremt

rika miljöer, med bl.a. storhögar (Selinge 1977, s. 251–284). Bronsmyntet från Medelpad är från 500-talet, landskapets högkonjunktur. Ljungan förbinder kustbygden med centrala Jämtland och Frösön. Järnet tycks främst ha fraktats längs denna älv, skinn och päls längs Indalsälven (Ramqvist 2001, s. 13 ff).

Bronsmyntet från Krångede vid Indalsälven i Jämtland är från 41–54 e.Kr. (fig. 3:3). Det var då fångstmiljö här, även om det på andra håll längs älven punktvis fanns fast bebyggelse under äldre järnålder. Även Indalsälven var en viktig farled från kusten till Storsjöbygden. Permanenta kontrollstationer behövdes för päls-, skinn- och järnproduktionen. Mjälleborgen på Frösön var hjärtat i det jämtska området och stapelplats för varor från omkringliggande produktionsområden. Ett bronsmynt från 300-talet från Valla på Frösön hittades vid stranden av Storsjön. Runt sjön etablerades fast bebyggelse under äldre järnåldern (Ramqvist 2001; 2007; Hemmendorff 2002).

Ångermanälven och Moälven

De tre bestämbara bronsmyntfynden från Ångermanland, från Hemsön, Bäck och Sund, är tidiga (27 f.Kr. till 68 e.Kr.). Ett fjärde mynt, från Ström, kan t.o.m. ha varit ptolemaiskt. De är inte knutna till bygderna. De två från Nyland och Hemsön är från stränder vid Ångermanälvens utlopp. Längre upp längs älven finns Nämforsen, som tillhörde fångstfolket, producenterna; det var deras stora »heliga» samlings- och marknadsplats, där transaktioner kan ha skett. Det var kanske ett stabiliserat utbytessystem, där fångstmarksbefolkningen bytte skinn och päls mot kustbornas eldslagningsstenar, bronser, säd, textilier m.m. Nämforsens roll upphörde under 500-talet, liksom Högoms och Genes (Ramqvist 2007, s. 6).

De övriga tre bronsmynten från Ångermanland, från Ström, Bäck och Sund, är funna i trakten av den kända järnåldersbosättningen vid Gene. Myntet från Bäck kom fram vid plöjning. Vid Gene finns 14 husgrunder i ett gårdskomplex från ca 100–600 e.Kr. (Ramqvist 1983, s. 37, 40 f; 2000; 2007). Ramqvist ser de tre myntfynden från trakten av Gene som möjligen speglade aktiviteter under romersk järnålder, att de »kommer från platser där man säger att det var sentida småvarv, hamnar o dyl och ...[att de]...

inte ligger mitt i de kända bygderna» (e-post 2009 till förf.). Vid Gene finns också spår av en förromersk boplats. Den representerade en rörlig grupp vars försörjning byggde på jakt och fångst (av säl), samt inslag av kornodling och boskapskötsel, och som använde asbestmagrad keramik. Det var möjligen ett förstadium till den grupp som sedan blev bofasta bönder i området (Lindqvist 1996, s. 91, 98).

Skellefte älv

Som något helt för sig framstår Skellefteområdet i Västerbottens norra kustland. Ett mynt är bysantinskt, från 582–602 e.Kr. I depåfyndet från Bergsbyn vid Skellefteälvens utlopp är 10 av 13 mynt från 235–341 e.Kr. (fig. 3:5). I närområdet finns fångstmarksgravar från äldre järnåldern (Liedgren & Johansson 2005, s. 285, 288). Från Kågeälvens utlopp någon mil åt norr kommer det kända Storkågefyndet, med östbaltiska bronssmücken från 300-talet. Det anses vittna om pälshandel med Östbaltikum via Finland; det är också förmodligen i det sammanhanget vi skall se myntfyndet (Serning 1960, s. 21 ff, 73, 144 f; Svensson 2002). Fornlämningarna talar om den stora betydelse som Skellefteälvens källområde, med den stora sjön Hornavan, hade under forntiden.

Finni som jagar och Suehans med »indirekta handelsförbindelser»

Bronsmynten från norra Sverige kan vara resultat av varuutbyte ytterst med de ptolemeiska, romerska och bysantinska rikena. Pälshandeln var av allt att döma central (jfr Zachrisson 1997c). År 98 e.Kr. nämner romaren Tacitus *fenni* i sin *Germania* (kap. 46), en latinisering av tidens version av vårt »finnar» som också betecknar samer i källor från hela det första årtusendet (och som in i våra dagar brukas i Västskandinavien). Tacitus omtalar också *suiones*, svearna, för första gången. Dessa tycks vara de två nordligaste folken som skildras i *Germania*. Den grekiske geografen Ptolemaios nämner sedan ca 150 e.Kr. *finnoi* (*phinnoi*) som det nordligaste av sju folk på »ön» *Scandia*, Skandinavien.

Ca 550 upplyser bysantinaren Prokopios om att *skriithifinnoi* är det enda vilda folket i *Thule*, Skandinavien. Goten Jordanes skriver år 551 på

barbariskt latin sin *Getica*, »Om goternas ursprung och gärningar». Han nämner en rad olika folk som bor på ön *Scandia* eller *Scandza*. (*Sc*)*Rerefennae* eller *finni* bor längst bort. Om *suehans*, svearna, säger han, »Det är också detta folk, som med sina indirekta handelsförbindelser med många andra folkstammar, skickar mörkblå pälsar till romarnas nytta och tjänst» (Jordanes, övers. A. Nordin 1997, s. 39; jfr Zachrisson 1997a). »Blå» betyder här svart, och kan syfta på fjällrävens päls eller andra mycket mörka pälsverk. Av dessa och en rad andra källor från århundradena därefter att döma tycks svearna och samerna under det första årtusendet e.Kr. ha varit väl kända ute i Europa. Det bottenar säkerligen i den ekonomiska betydelse som deras produkter hade.

Fångstsamhället i Skandinavien var åtminstone från omkring år 1 socialt och ekonomiskt skiktat. Det framgår både av det arkeologiska materialet och av skrivna källor. Differentierade samhällen bottenar i någon form av överproduktion, och möjligheten att utnyttja den. Ett sådant utbyte har grundats på överenskommelser och förutsätter en specialisering. Högklassiga pälsverk, dåtidens prestigevaror, var hårdvaluta. Ju längre norrut, desto högre kvalitet på skinnen – finast är ju vinterskinnen. Skinnvaror var utpräglade fjärrhandelsprodukter, viktiga för handeln med (och i) först Västeuropa, sedan också Östeuropa. En överproduktion av pälsverk i inlandet anses vara förklaringen till den starka ökningen från ca 300 till ca 800 e.Kr. av fyndmaterialet i både norra och mellersta Skandinavien (Gjessing 1939, s. 40 f, 48 f; Vierck 1978, s. 382).

Samerna var sedan gammalt specialister på skinnberedning, med egna metoder, redskap och termer. Skinnskrapor av järn av den östliga typ som utmärkt samisk kultur fram till idag är funna i Skandinavien, från Dalarna och Valdres (i Norge) i söder till Lappland i norr, från åtminstone 500-talet. De efterträdde skrapor av hårda stenarter. Indicier för ett nordiskt/germanskt intresse för skinnhandeln i syd och väst och för ett finskt i norr och öst finner vi i lånord av nordiskt respektive finskt ursprung i olika samiska språk, som i söder *martâ*, *mård*, och *al'tât*, beredda skinn; i norr *nätte* respektive *mai'det* (enligt Asbjørn Nesheim, se Zachrisson 1997c, s.

229–231). Varuutbytet spelade en så stor roll att man ersatte sina ursprungliga samiska ord med de närmaste grannfolkens terminologi.

Jämförelser med senare tiders pälshandel mellan »indianer och vita» i Kanada har inspirerat till modeller för förhistorisk tid i norra Sverige (Anderson 1981; Spång 1997, s. 28, 34 f; Ramqvist 2001). Det var förmodligen en symbiotisk relation, lönande för bägge parter. Under tidiga stadier av ett handelsutbyte bör man inte räkna med fasta handelsplatser; det skulle vara alltför riskabelt med risk för plundring m.m. Överenskomna mötesplatser fanns i stället, samt mellanhänder tillhöriga fångstbefolkningen. Älvsammanflöden blir naturliga mötesplatser: vattenleder är inte bara användbara för kommunikation, utan också viktiga orienteringsmedel. Vid långa handelsvägar får transporterna en central roll. Någon form av specialiserad transport är trolig.

Vilka varor kan då ha gått åt andra hållet under äldre järnåldern? Metallföremål, främst av järn men också av brons, har säkerligen varit väsentliga. Lotte Hedeager (1988) betonar att romerska mynt i Germanien har en annan geografisk utbredning än övriga romerska föremål norr om *limes*. De flesta mynten är funna i Baltikum och norra Polen, troligen knutna till handeln längs Oder och Weichsel, och är depåfynd. I Germanien tycks mynt inte ha haft samma prestigefunktion som de andra romerska produkterna, utan de tjänade främst som värdemätare och medel för utbyte i speciella transaktioner, då t.ex. jordbruksprodukter, pälsverk, bärnsten och slavar byttes mot romerska varor. Mynten kunde återvända som växel.

Sammanfattning

Min hypotes är följande. De romerska bronsmynt som hittats i norra Sverige kom i jorden relativt snart efter präglingen; de flesta ensamfunna mynten är primärdeponerade. Drivkraften bakom har varit varuutbyte, främst med pälsverk från inlandets fångstmarker i utbyte mot metaller m.m. från bygderna; intresse måste ha funnits från bägge sidor. Kontakterna har i huvudsak gått längs vattenvägarna. Vilka folkgrupper som lagt ner eller tappat mynten är omöjligt att avgöra. De är i regel påträffade i gränzoner mellan fångstkul-

tur och agrarkultur, på fångstkulturens marker. Deras utbredning är en helt annan än den för mynten av ädelmetall eller de andra romerska importföremålen.

Mynten är funna i två stora områden. Det ena är inlandet i sydväst, Dalarna-Härjedalen. Gravarna visar att fångstbefolkningen, samerna, här har haft nära kontakter med germanska bygder i Mälardalen, främst Uppland och svearnas rike, från åtminstone romerska järnåldern och framåt. Det andra området är nordöstligt, i huvudsak Norrlandskusten från Hälsingland till Ångermanland, samt Indalsälven in till Storsjöområdet i Jämtland; det sammanfaller med det mellan-norrländska småkungadömet och dess intresseområde. Bygder etablerades i norr från romerska järnåldern, med en höjdpunkt under 500-talet vid Ljungans nedre lopp. Ljungans källområde har tillhört det sydvästra myntområdet, den nedre delen det nordöstliga. Ett fynd från Västerbottens kust har troligen samband med Finland-Ostbaltikum. Det sydvästra området nåddes tidigt av avgörande påverkan från bygder i Mälardalen, men behöll sin fångstkultur. I det nordöstliga området levde fångstkulturen kvar vid sidan av bygderna.

Myntfyndens autenticitet stöds av samtida fornlämningar och fynd. De bekräftar och styrker den kända förhistorien.

Katalog

De äldsta mynten är *ptolemaiska* (Egypten 306–30 f.Kr.). *Romerska mynt* tillverkades i Romarriket från ca 300 f.Kr. till 476 e.Kr. Hit kan man också räkna *bysantinska* mynt från det östromerska riket, fram till 650 e.Kr. Från ca 270 f.Kr. utgavs gjutna bronsmynt. Efter en reform 23 f.Kr. präglades mynt med valörerna *sestertius* (4 as), *dupondius* (2 as), *as* och *quadrans* (1/4 as). Av silver fanns *denarius*, av guld *aureus* och senare *solidus*. 214 e.Kr. infördes en ny silveralör, *antoninianus*, men silverhalten i den minskade. *Follis* var ett romerskt/bysantinskt bronsmynt, tidigast präglat 285–316. *Drachm* var en grekisk myntenhet; en *tetradrachm* motsvarade fyra *drachmer*. Bysantinska mynt anknöt till det romerska systemet; *nummium* var en bysantinsk myntenhet (Nilsson 1995).

Dalarna (Dr)

4. **Boda, Kärvsåsens by.** 11 mynt, f. före 1954. Delvis hopat fynd? Enl. uppgift är ca sju av mynten funna i en offerkälla. Romerska riket: senromerska, ej närmare bestämbara, brons (7 ex). Bysantinska riket: Heraclius (610–41; 612/3; 3 ex). Grekland, ej närmare bestämbar (1 ex). I. Wiséhn 1990, s. 16; Hammarberg et al. 1989, s. 25, 64, f. 26, fig. 5/6.
12. **By, okänd fyndplats,** f. i jorden 1865. Romerska riket Trajanus: (104–10), as (1 ex). Fråns.: Stående Abundantia (Rikedomen) hållande ett ymnighets-horn och veteax. Serning 1966, s. 125–126, pl. 2:17; I. Wiséhn 1990, s. 18.
20. **Falun, Hälsingtorget.** F. 1959–60 på torget framför Kopparvägen. Romerska riket: Faustina II (under Marcus Aurelius 161–80), Rom, sestertius (1 ex). Fråns.: Diana (jaktgudinnan) stående med facklor i båda händerna. Serning 1966, s. 198, pl. 89:1; Westermark & Wiséhn 1983 nr 14, 168; I. Wiséhn 1990, s. 19, pl. 1:3.
28. **Falun, ok. fyndplats.** F. före 1932, enligt en uppgift i ett slagvarp väster om Falu stad, enligt en annan "bland resterna av ett hus i Falun, som på sin tid nedbrunnit och vari tidigare funnits en antikaffär". Romerska riket: Antoninus Pius (138–61), as (1 ex). I. Wiséhn 1990, s. 21 f.
45. **Gagnef, Humlebäcken.** F. 1913. Romerska riket: Hadrianus (117–38), Rom, sestertius (128–38; 1 ex; fig. 3:1). Fråns.: Salus (Välfärden) matar en orm som slingrar sig kring ett altare. Westermark & Wiséhn 1983, s. 169, fig. 15; I. Wiséhn 1990, s. 26, pl. 1:1).
46. **Gagnef, Humlebäcken.** Ej inlöst. F. 1913?. Romerska riket: Julianus Apostata (331–363), brons (1 ex). I. Wiséhn 1990, s. 26.
50. **Gagnef, Svedjan.** F. ca 1921. Romerska riket? (1 ex). Likt Dr 46 från Humlebäcken: på ena sidan manshuvud med krans, på den andra en naken människas huvud, brons, mycket slitet. I. Wiséhn 1990, s. 27.
78. **Husby, »Prästgården».** F. på prästgårdens mark, förevisades för Gustaf Hallström 1929. Romerska riket: Egypten, Alexandria, M.A. Claudius Quintillus (270), tetradrachm, fråns.: stående örn (1 ex). Serning 1966, s. 137, pl. 6:9; I. Wiséhn 1990, s. 34.
89. **Leksand, Leksands kyrka,** Kyrkogården. F. ca 1973. Stack upp ur marken i kanten av en grusgång. Romerska riket: Antoninus Pius (138–161), Rom, sestertius 153–4 (1 ex). Fråns.: Indulgentia (Mildheten) sittande med lång spira. Westermark & Wi-

séhn 1983, s. 169, fig. 16; I. Wiséhn 1990, s. 40, Pl. 1:2.

- 127. Sollerön, ok. fyndplats.** F. före 1922, depåfynd. Ganska stor samling romerska mynt, »både silver och metall»; skall ha påträffats under en lada, vilken rivits. Romerska riket, silver och möjligan brons. I. Wiséhn 1990, s. 52 f.
- 128. Stora Kopparberg, Kvarnbäcken, Korsgården.** F. 1947 på marken vid den s.k. Kvarnbäcken. Romerska riket: Konstantin den store (306–337), Arles (324–330), brons (1 ex). Fråns.: Öppen lägerport ovanpå fyra små torn och en stjärna. Serning 1966, s. 198; Westermark & Wiséhn 1989, s. 205 f, fig. 28; I. Wiséhn 1990, s. 53.
- 129. Stora Kopparberg,** Stora Glamsarvet (i närheten av Falun). F. före 1940. Depåfynd med 107 mynt. Romerska riket: 300-talet, brons (23 ex). (F. tillsammans med med mynt från vikingatiden, Kalifatet år 749, brons, 2 ex; medeltiden, Osmanska riket, före 1516, brons, 1 ex; mamluker 1258–1516, brons, 78 ex). I. Wiséhn 1990, s. 7, 53.
- 143. Stora Tuna, Sörbo.** F. före 1938 vid myren nedanför herrgården. Romerska riket: ej närmare bestämbar, silver? (1 ex). Serning 1966, s. 203; I. Wiséhn 1990, s. 57.
- 144. Stora Tuna, Sörbo.** F. i myren nedanför Sörbo. Romerska riket: ej närmare bestämbar (1 ex). Serning 1966, s. 203; I. Wiséhn 1990, s. 57.

Härjedalen (Hr)

- 4. Storsjö, Storsjö kapell,** Östudden. 12 mynt hittade 1929–45, 1950, inom en yta av ca 50 x 30 m. Ännu fler mynt har påträffats inom samma område, men förkommit under årens lopp. Ptolemaiska riket: a) Ptolemaios IV Philopator, drachm 221–205 f.Kr., fråns.: örn och ymnighetshorn (1 ex); b) Ptolemaios, fråns.: örn på åskvigg (1 ex); c) Cleopatra VII/Thea, tetradrachm 51–30 f.Kr., fråns.: örn med palmkvist, Isis krona (1 ex); d) obestämd (1 ex). Romerska riket: e) Alexandria, Hadrianus?, drachm 117–138, fråns.: grip och hjul, brons (1 ex); f) Maximianus Herculus 296–297, follis 286–305, fråns.: furste får liten Victoria (Segern) på glob, av Jupiter, brons (1 ex; fig. 3:2); g) ej bestämbar (1 ex). Bysantinska riket: h) Konstantinopel, Justinus I, nummium 518–527, fråns.: ett christogram (labarum), brons (1 ex); i) Kyzikos, Justinus II, follis 574/75, fråns.: M med kors över, brons (1 ex); j) Alexandria Heraclius, 12 nummia 610–641, fråns.:

IB och globus, brons (1 ex). (Nyare tid: Osmanska riket: Ahmad I, Mist/Kairo 1603–12, brons, 1 ex. Ej bestämbar, 1 ex.) E. Wiséhn 1992, s. 9, 19, 21, Pl. 1:2, 1:5; Hammarberg et al. 1989, s. 23, 84, f. 156, fig. 1.

Jämtland (Jä)

- 16. Frösö, Valla.** F. före 1930 vid stranden nedanför Härke ålderdomshem. Romerska riket: Valentinianus I? (364–375; 1 ex), brons. E. Wiséhn 1992.
- 65. Ragunda, Krångede.** F. 1928 vid Indalsälven. Romerska riket: Claudius (41–54; 1 ex; fig. 3:3), brons. Fråns.: Constantia (Beständigheten) stående. Westermark & Wiséhn 1983, s. 169, fig. 18; E. Wiséhn 1992, s. 19, 25, Pl. 1:1.

Hälsingland (Hs)

- Rogsta, Yttre Bergön.** Framkom 1980 med metallsökare. Romerska riket: Nero (54–68), Rom, sestertius år 64–66 (1 ex; fig. 3:4). Fråns.: Roma sittande med Victoria i handen. Westermark & Wiséhn 1983, s. 169, fig. 17.

Medelpad (Me)

- 26. Njurunda, osäker fyndplats,** Kvitsle eller Njurunda. Inkom 1934. Bysantinska riket: Alexandria, Justinianus I (527–565), 12 nummi, brons (1 ex). Osäkert fynd. E. Wiséhn 1992.

Ångermanland (Ån)

- 7. Arnäs, Ström.** Osäkert fynd före 1949 av ev. romerskt bronsmynt, kan ej återfinnas. Enligt en uppgift skulle det vara egyptiskt, Ptolemaios XI, död år 51 f.Kr. Malmer & Wiséhn 1983, s. 8, 20.
- 22. Hemsö, Hemsön,** i närheten av Härnösand. F. 1912 på gården till Sandvikens Sågverks disponentbostad; troligen kommit dit med trädgårdsgrus från en öde strand på Hemsön, 1915. Romerska riket, Nero (54–68 e.Kr.), brons (1 ex). Malmer & Wiséhn 1983, s. 25.
- 51. Nätra, Bäcks by.** Funnet vid plöjning i början av 1900-talet eller tidigare. Romerska riket, Augustus, 30 f.Kr. till 14 e.Kr., brons, as, präglat år 6 f.Kr. Fråns.: SC (senator consul) och inskrift, hårt slitet (1 ex). Malmer & Wiséhn 1983, s. 34, fig 1; Westermark & Wiséhn 1983, s. 169; Ramqvist 1983, s. 37, 40 f, fig. 3:17.
- 85. Ytterlännäs, Nyland.** F. i ballastgrus. Romerska riket, kejsartiden, bronsmynt, starkt anfrätta (11 ex). Malmer & Wiséhn 1983, s. 44.

105. **Själövad, Sund.** Fyndomständigheter okända. Romerska riket: Augustus (27 f.Kr. till 14 e.Kr., Rom, as, brons (1 ex). Fråns.: SC och inskrift. Ramqvist 1983, s. 37, 40 f; Westermark & Wiséhn 1983, s. 169 f, fig. 20; I. Wiséhn 1990, s. 72.

Västerbotten (Vb)

16. **Skellefteå, Bergsbyn.** Depåfynd med 13 bronsmynt, f. på Bergholmens gård vid sekelskiftet 1900. Romerska riket: a. Severus Alexander (222–235), Rom, as år 229, fråns.: kejsaren i fyrspann (1 ex). b. Severus Alexander, dupondius odat., fråns.: kejsaren stående (1 ex). c. Maximus I (235–238), Rom, sestertius (236–238), fråns.: Victoria stående med krans och palm, nertill fånge (1 ex; fig 3:5). d. Volusianus (251–254), Rom, sestertius (1 ex; fig. 3:5), fråns.: Concordia (Endräkten) sittande med ymnighets-horn. e. Gallienus (253–268), Mediolanum, antoninianus år 257–259, fråns.: kejsaren offerar vid altare (1 ex). f. Gallienus, Siscia, antoninianus, odat., fråns.: Victoria med krans och palm (1 ex). g. Postumus (259–267), Köln, antoninianus, odat., fråns.: Pax (Freden) stående med olivkvist och spira (1 ex). h. Licinius (308–324), Arles, år 321 (1 ex). i. Flavia Julia Helena, Rom, år 337–341, fråns.: Pax som ovan (1 ex). j. Flavia Maximiana Theodora, Treveri år 337–341, fråns.: Pietas (Troheten) stående med barn i famnen (1 ex). k. Crispus, tronföljare 317–326, Rom år 321 (1 ex). l. Crispus som ovan, Aquileia år 320, fråns.: två fångar, mellan dem labarum med vota-inskrift (1 ex). m. Imitation av denar från Augustus, brons med spår av försilvring; fråns.: Gaius och Lucius (1 ex). Westermark & Wiséhn 1984, s. 150–152, fig. 24a–m; E. Wiséhn 1995, s. 14, 72, 78, 80, Pl. 1:1–4.
23. **Skellefteå, Granvägen 16.** Myntet påträffades i påförd jord i en häck, jorden från Brännan nära kyrkan eller någon av byarna Medle, Myckle, Kåge eller Innervik. Bysantinska riket: Mauritius Tiberius (582–602; 593/4; 1 ex), 20 nummi/halvfolllis. Hammarberg et al. 1989, s. 23, 82, f. 142, fig. 2; E. Wiséhn 1995, s. 80.

Referenser

- Anderson, A., 1981. Economic Change and the Prehistoric Fur Trade in Northern Sweden: The Relevance of a Canadian Model. *Norwegian Archaeological Review* 14. Oslo.
- Beckman-Thoor, K. & Wiséhn, E., 1992. *Myntfynd från Dalsland och Värmland*. Sveriges Mynthistoria. Landskapsinventeringen 6. Kungl. Myntkabinetet. Stockholm.
- Bellander, E., 1938. *Gästriklands järnåldersbebyggelse. 1. Fornlämningar och fynd*. Från Gästrikland 1938. Gävle.
- Bergstøl, J., 2008. *Samer i Østerdalen? En studie av etnisitet i jernalderen og middelalderen i det nordøstre Hedmark*. Acta Humaniora 325. Oslo.
- Broadbent, N.D., 2010. *Lapps and Labyrinths. Saami Prehistory, Colonization and Cultural Resilience*. Arctic Studies Center/Smithsonian Institution. Washington D.C.
- Burenhult, G. (red.), 2000. *Arkeologi i Norden 2*. Stockholm.
- Eldjárn, K., 2000. Fundur Islands og fornleifar. Friðriksson, A. (red.). *Kuml og haugfé úr heiðnum síð á Íslandi*. 2. útg. Reykjavík.
- Gjessing, G., 1939. Noen nordnorske handelsproblemer i jernalderen. *Viking* 3. Oslo.
- Gullbekk, S.H., 2009. Keiser Claudius i Gokstadhaugen – romerske mynter i vikingtidskontekst. *Viking* 2009. Oslo.
- Hammarberg, L., Malmer, B. & Zachrisson, T., 1989. *Byzantine Coins found in Sweden*. Commentationes de Nummis Saeculorum IX–XI. in Suecia repertis. Nova series 2. KVHAA. Stockholm.
- Hedeager, L., 1988. Pengeøkonomi og prestigeøkonomi i romersk jernalder. Mortensen, P. & Rasmussen, B.M. (red.). *Fra Stammen til Stat i Danmark, 1. Jernalderens stammesamfund*. Jysk Arkæologisk Selskabs Skrifter 22. Århus.
- Hemmendorff, O., 2002. *Arkeologiska utflykter. Upptäck Jämtland/Härjedalen*. Jamtli/Jämtlands läns museum. Östersund.
- Horsnæs, H.W., 2006. Roman bronze coins in Barbaricum. Denmark as a case study. *Nordic Numismatic Journal, 6th Nordic Numismatic Symposium / Single Finds: the Nordic perspective*. *Nordisk Numismatisk Årsskrift* 2000–2002. Skjern.
- Hyenstrand, Å., 1974. *Järn och bebyggelse. Studier i Dalar-nas äldre kolonisationshistoria*. Falun.
- 1985. Förhistoria och medeltid – sju skisser. *Historiska Nyheter* 33. Statens historiska museum. Stockholm.
- Jordanes. *Getica. Om goternas ursprung och bedrifter*. Övers. Andreas Nordin. Stockholm 1997.
- Korthauer, C., 2006. Jenseits des Limes: Einzelfunde römischer Münzen in Norddeutschland und Dänemark. *Nordic Numismatic Journal, 6th Nordic Numis-*

- matic Symposium / Single Finds: the Nordic perspective. Nordisk Numismatisk Årsskrift* 2000–2002. Skjern.
- Liedgren, L., 1988. Synpunkter på den sedentära bebyggelsens etablering i Norrland. *Bebyggelsehistorisk tidskrift* 14 (1987). Stockholm.
- Liedgren, L. & Johansson, M., 2005. An Early Iron Age stone-setting from Lake Uddjaur in Arjeplog, Lapland. Engelmark, R. et al. (red.), *En lång historia. Festskrift till Evert Baudou på 80-årsdagen*. Archaeology and Environment 19. Kungl. Skytteanska Samfundets Handlingar 57. Umeå.
- Lindqvist, A.-K., 1996. Förromersk och romersk järnålder i Ångermanlands kustland. En mångkulturell variation inom en region. Gullberg, K. (red.). *Järnålder i Mittnorden – ett symposium kring nya arkeologiska och ekologiska forskningsrön*. Acta Antiqua Ostrobothniensia. Studier i Österbottens förhistoria 3. Vasa.
- Malmer, B. & Wiséhn, I., 1983. *Myntfynd från Ångermanland*. Sveriges mynthistoria. Landskapsinventeringen 2. Kungl. Myntkabinettet. Stockholm.
- Nilsson, H., 1995. Romerska mynt. *Nationalencyklopedin* 16.
- Ramqvist, P.H., 1983. *Gene. On the origin, function and development of sedentary Iron Age settlement in Northern Sweden*. Archaeology and Environment 1. Umeå.
- 2001. Utbytessystem under det första årtusendet e.Kr. Idéer utgående från tre mellannorrländska älvar. *Fornvännen* 96.
 - 2007. Fem Norrland. Om norrländska regioner och deras interaktion. *Arkeologi i norr* 10. Institutionen för arkeologi och samiska studier, Umeå universitet.
- Selinge, K.-G., 1977. Järnålderns bondekultur i Väster-norrland. Baudou, E. & Selinge, K.-G. *Väster-norrlands förhistoria*. Härnösand.
- Serning, I., 1960. *Övre Norrlands järnålder*. Skrifter utg. av Vetenskapliga biblioteket i Umeå 4. Umeå.
- 1966. *Dalarnas järnålder*. Stockholm.
- Spång, L.G., 1997. *Fångstsamhälle i handelssystem. Åsele lappmark neolitikum–bronsålder*. Studia Archaeologica Universitatis Umensis. Arkeologiska institutionen, Umeå universitet.
- Svensson, U., 2002. *Storkägefyndet och emaljerade hästskofibulor i norra och östra Europa*. Arkeologiska institutionen, Stockholms universitet.
- Talvio, T., 1980. Romerska myntfynd i Finland. *Nordisk Numismatisk Årsskrift* 1979–80. Stockholm.
- Vierck, H., 1978. Zum Fernverkehr über See im 6. Jahrhundert angesichts angelsächsischer Fibelsätze in Thüringen. Eine Problemskizze. *Sachsen und Angelsachsen. Ausstellung des Helms-Museums* 11. Hamburgisches Museum für Vor- und Frühgeschichte. Hamburg.
- Westermark, U. & Wiséhn, I., 1983. Romerska bronsmynt funna i Sverige 1. *Nordisk Numismatisk Unions Medlemsblad* 1983:8. Köpenhamn.
- 1984. Romerska bronsmynt funna i Sverige 2. *Nordisk Numismatisk Unions Medlemsblad* 1984:8. Köpenhamn.
 - 1989. Romerska bronsmynt funna i Sverige 3. *Nordisk Numismatisk Unions Medlemsblad* 1989:9. Köpenhamn.
- Wiséhn, E., 1992. *Myntfynd från Härjedalen, Jämtland och Medelpad*. Sveriges Mynthistoria. Landskapsinventeringen 7. Kungl. Myntkabinettet. Stockholm.
- 1995. *Myntfynd från Lappland, Norrbotten och Västerbotten*. Sveriges Mynthistoria. Landskapsinventeringen 8. Kungl. Myntkabinettet. Stockholm.
- Wiséhn, I., 1990. *Myntfynd från Dalarna*. Sveriges mynthistoria. Landskapsinventeringen 3. Kungl. Myntkabinettet. Stockholm.
- Zachrisson, I., 1997a. *Skrivna källor*. Zachrisson, I. (red.); *Möten i gränsland. Samer och germaner i Mellanskandinavien*. Statens historiska museum, Monographs 4. Stockholm.
- 1997b. *Varför samiskt?* Zachrisson, I. (red.); *Möten i gränsland. Samer och germaner i Mellanskandinavien*. Statens historiska museum, Monographs 4. Stockholm.
 - 1997c. *Möten mellan människor*. Zachrisson, I. (red.); *Möten i gränsland. Samer och germaner i Mellanskandinavien*. Statens historiska museum, Monographs 4. Stockholm.

Summary

Roman bronze coins are found in two main regions in northern Sweden. One is the south-western inland, Dalarna and Härjedalen provinces. Prehistoric graves show that hunter-gatherers here had close contacts with the sedentary farm in the Lake Mälaren area, especially the province of Uppland, at least from the Roman Iron Age onward. The second area is north-easterly, mainly the coast from Hälsingland province up to Ångermanland plus River Indalsälven to Lake Storsjön in Jämtland; it coincides with the petty kingdom of Central Norrland and its area of interest. The area around the sources of River Ljungan belonged to the south-western area, the lower reaches of the river to the north-eastern area. A coin hoard from the Västerbotten coast is most likely related to Finland or the East Baltic. The southwestern population was influenced early by the Lake Mälaren region, but maintained a hunter-gatherer lifestyle. In the north-eastern area the hunter-gatherers lived on side by side with sedentary farmers.

In AD 551, Jordanes mentions the *(Sc)Rerofennae* or *Finni* (the Saami) and the *Suehans* (the Swedes) among the peoples of *Scandia* or *Scandza*. The *Suehans*, reports Jordanes, have indirect

trade links with many other tribes, and they send dark blue furs to the Romans. The further north, the higher the quality of the furs – the finest are the winter furs. The Saami traditionally specialized in fur production, with their own methods, tools and terminology.

The author's hypothesis is as follows. Roman bronze coins found in northern Sweden reached the area relatively soon after their minting: most single coins are primary depositions. The driving force behind this movement of coinage was an exchange of goods, mainly furs from the inland hunting grounds, in exchange for metals etc. from the settled areas; there must have been an interest from both sides. The main communication routes were the waterways. It is impossible to determine who has deposited or lost each coin. They are usually found in border zones between hunter-gatherer territory and sedentary farmland, in the areas of the hunting culture. Their distribution is quite different from that of coins of precious metal or other Roman imports.

The authenticity of the coin finds is thus supported by coeval ancient monuments and finds. The coins confirm and reinforce the known prehistory.