



# FORN VÄNNEN

JOURNAL OF  
SWEDISH ANTIQUARIAN  
RESEARCH

---

Till hästmunderingen : en grupp gotländska vendeltidsbeslag  
Nerman, Birger  
Fornvännen 298-301  
[http://kulturarvsdata.se/raa/fornvannen/html/1964\\_298](http://kulturarvsdata.se/raa/fornvannen/html/1964_298)  
Ingår i: [samla.raa.se](http://samla.raa.se)

## TILL HÄSTMUNDERINGEN

## En grupp gotländska vendeltidsbeslag

I gotländska mansgravar från Vendeltid förekommer en grupp kupiga runda bronsbeslag, som man hittills icke närmare studerat.

I ett stort osakkunnigt gjort fynd från Broa i Halla socken på Gotland, inköpt av Statens historiska museum år 1904 (inv.nr 12291) och bestående av flera sammanblandade gravfynd ifrån de äldre delarna av Vendeltiden, föreligger beslaget fig. 1. Det är som synes runt, kupigt med utåt sluttande sidor. I och kring mitthålet finnas rester av ett järnstift. På överytan ses en med omkretsen koncentrisk ringformig avskuggning. Uppenbarligen har här någon rund påbyggnad varit förhanden.

Hur denna varit beskaffad, framgår av beslaget fig. 2. På detta se vi en rund kupig mittskålla, gjord i ett med underdelen; gränsen markeras av en smal strierad ås. Även denna pjäs härrör ifrån ett icke sakkunnigt upptaget fyndkomplex, föremål från de äldre delarna av Vendeltid, som skola ha upptagits ur 8 olika gravar på ett gravfält vid Sandegårda i Sanda socken, men vilka icke hållits strängt åtskilda (SHM inv.nr 7480 d; år 1884). I fynden finnas ytterligare två bronspjäser identiska med fig. 2. Typen är vanlig på Gotland. I det nyssnämnda fyndet ifrån Broa i Halla föreligga 4 sådana pjäser. Denna typ kan mycket väl dateras, då den förekommer i sakkunnigt upptagna gravfynd, alla från det första av de 4 skeden, på vilka jag 1919 uppdelade det gotländska Vendeltidsmaterialet,<sup>1</sup> och likaså det första av de 5 skeden, på vilka jag senare uppdelat det,<sup>2</sup> enligt min kronologi både 1919 och nu tiden ca 550—ca 600. Av sådana gravfynd kan anföras en av T. J. Arne 1927 undersökt grav på gravfältet vid Lau backar i Lau socken (SHM inv.nr 18703: grav 32) och en av Gabriel Gustafson 1887 undersökt grav på gravfältet vid Havor i Hablingbo socken (SHM inv.nr 8552: 242).

Beslagen av typ fig. 2 äro nästan alltid identiska eller så gott som identiska, och man kan misstänka, att en hel del av dem framställts i samma verkstad. Beslaget ifrån Havor i Hablingbo avviker dock genom att det har lägre underparti, och detsamma gäller ett mycket litet beslag i ett osakkunnigt anträffat fynd ifrån gravfältet vid Barshaldershed i Grötlingbo socken, vilket fynd åtminstone till största delen är sammanblandat av föremål från en mansgrav och en kvinnograv från min första Vendeltidsperiod (SHM inv.nr 12113; år 1904). I samtliga fall, då rester av stiftet äro bevarade, har detta varit av järn.

Samma funktion som fig. 1 och 2 har uppenbarligen fig. 3 haft, men här går överpartiet, som liksom på fig. 2 är gjort i ett med underdelen, konformigt med något insvängda konturer upp ifrån denna ytterrand. Tyvärr saknas

<sup>1</sup> *Nerman, B.*, Gravfynden på Gotland under tiden 550—800 e. Kr. (=Antikvarisk Tidskrift för Sverige 22: 4).

<sup>2</sup> *Nerman, B.*, Die Vendelkultur im Lichte der gotländischen Funde, i Pirmā baltijas vēsturnieku konference, Rīgā 16.—20. VIII. 1937, Riga 1938, sid. 94 f.

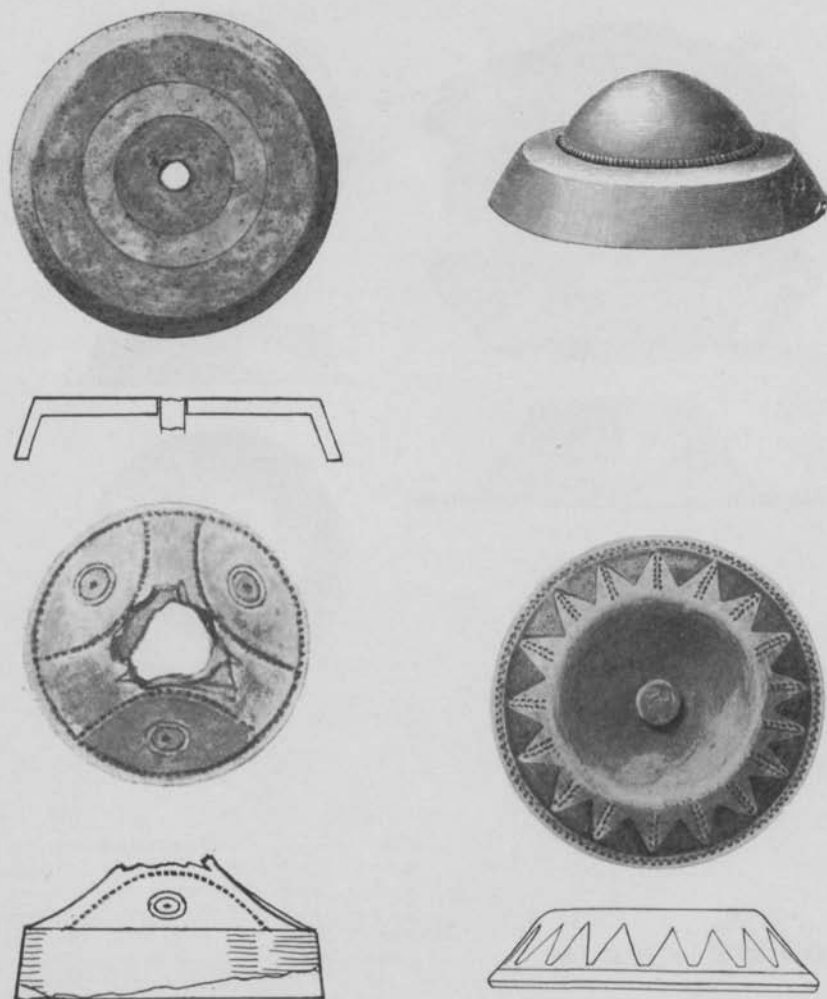


Fig. 1—4. Bronsbeslag. 1. Broa, Halla socken, Gotland. 2. Sandegårda, Sanda socken, Gotland. 3. Ringome, Alva socken, Gotland. 4. Med emaljnläggningar. Buttle socken, Gotland. 1/1. — Bronze fittings. 4. With enamel inlay.

själva yttersta spetsen. Föremålet härrör ifrån ett icke sakkunnigt gjort gravfynd ifrån Ringome i Alva socken, där uppenbarligen föremål från två mansgravar ifrån äldre delarna av Vendeltiden sammanblandats (SHM inv.nr 5035 f., år 1873); bl. a. innehåller fyndet också ett bronsbeslag som fig. 2. Trots detta kan vår pjäs fig. 3 mycket väl dateras. Dess ornering med en treudd



Fig. 5—7. 5. Remkorsningsbeslag av brons. Trolle-Ljungby, Trolle-Ljungby socken, Skåne. 6. Bronsbeslag. Gotland. 7. Bronsbeslag. Folkedarve, Garda socken, Gotland. 1/1. — 5. Strap crossing fitting in bronze. 6—7. Bronze fittings.

och inom de spetsovala fälten var sin cirkel eller dubbelcirkel med mittpunkt är välkänd på runda spännen ifrån mitt skede 2 av Vendeltiden, 1919 av mig daterat till ca 600—ca 675, nu med min femperiodsindelning till tiden ca 600—ca 650; jfr t. ex. spännet Gravfynden från Gotland under tiden 550—800 fig. 56.

Men vi äga ännu några pjäser ifrån Gotland, som uppenbarligen haft samma funktion som de här behandlade.

En avbildas i fig. 4 och förvärvades av Statens historiska museum 1904 (inv.nr 12153). Man vet endast, att den härrör ifrån Buttle socken. Den

har något fördjupat överparti med en bronsnit. På den ganska brant slutande nedgående kanten ses med jämna mellanrum ett nedgående, grankvistliknande linjemönster och runt underkanten löper ett zigzag-mönster. Mellan de tvärgående linjerna och med baserna fyllande mellanrummen nedtill mellan dessa förekomma trianglar, vilkas spetsar nå mera än halvvägs upp till toppplanet, och dessa äro fyllda av blå emalj. Pjäsen kan väl dateras. Ett runt remkorsningsbeslag av brons, vars övre del har stor likhet med vårt beslag och liksom detta har ornering av tvärgående trianglar, men med basen upptill och utan emaljinläggningar, föreligger från Trolle-Ljungby i Trolle-Ljungby socken i Skåne, fig. 5.<sup>3</sup> Här har överytan ornering i sen stil II, varför föremålet härrör ifrån mitt nuvarande skede 3, tiden ca 650—ca 700.

I Gotlands Fornsal förvaras beslaget fig. 6; man vet endast med säkerhet, att det anträffats på Gotland, möjligen i trakten av Slite i Othems socken (inv.nr 9766). Översidan är indelad i tre spetsovala sidofält och i mitten en treudd med insvängda sidor; i sidofälten ses djurfötter i äldre stil III, mitt nuvarande skede 4, tiden ca 700—ca 750. I den kupiga undersidans mitt förekommer en upphöjning med hål för en nit, varav dock intet spår finnes. En mycket liknande pjäs, där emellertid mittnit saknas, men brämet i stället har nithål, och där överytan och den nedgående kanten äro förgyllda, föreligger i British Museum i London (inv.nr 1921 11-1 272; James Curle's samling) med fynduppgiften Färö (avbildad i Fornvännen 1928 sid. 201 fig. 117).

Ytterligare ett beslag av samma funktion som våra pjäser fig. 1—4, 6, här avbildat i fig. 7, härrör från ett icke sakkunnigt upptaget, men till sin sammanställning fullt korrekt fynd, stammande från en vapengrav vid Folkedarve i Garda socken, vilket 1880 förvärvades av Statens historiska museum (inv.nr 6533); fyndet får bl. a. genom en spjutspets av järn av Jan Petersens typ B sin datering till omkring år 800. Beslaget är trappstegsformigt uppbyggt och har krenelerad ytterkant; rest av bronsnit. Överytan är tredelad genom sin ornering av tre vid föremålets kant vidgade vingar, vilka bilda en sorts trepass, en vid denna tid, t. ex. på de dosformgia spännena, i olika variationer vanlig ornering.

De talrikt representerade beslagen av typ fig. 2 förekomma alltid i gravar, vari metalltillbehör till hästmundering föreligga. De böra också ha tillhört hästmunderingen. Snarast vill man antaga, att de haft sin plats på mitten av det remband, som gått på tvären över hästens panna. Ibland ha tydligen 2 beslag legat i samma grav, och då kan man antaga, att ännu ett tvärband funnits längre ned, på vars mitt det andra beslaget haft sin plats. Ännu i våra dagar kunna de finare hästmunderingarna ha runda metallbeslag på de ifrågavarande tvärbanden.

*Birger Nerman*

<sup>3</sup> *Arwidsson, Greta*, *Vendelstile, Email und Glas im 7.—8. Jahrhundert* (= *Valsgärdestudien I = Acta musei antiquitatum septentrionalium regiae universitatis upsaliensis II*) fig. 30 a, b.