



FORN VÄNNEN

JOURNAL OF
SWEDISH ANTIQUARIAN
RESEARCH

Ett gotländskt ringsvärd av äldsta typ

Nerman, Birger

Fornvännen 74-78

http://kulturarvsdata.se/raa/fornvannen/html/1962_074

Ingår i: samlar.raa.se

ETT GOTLÄNSKT RINGSVÄRD AV ÄLDSTA TYP

Av Birger Nerman

År 1826 företog dåvarande pastorsadjunkten i Skåne, sedermera kyrkoherden i Adolf Fredriks församling i Stockholm N. J. Ekdahl en antikvarisk resa till Gotland, där han bl. a. insamlade fornsaker, men även utförde inventeringar av fornlämningar och — olagligt — företog gravundersökningar, t. ex. av det stora bronsåldersröset "Angantyrns rör" vid Rovalls i Grötlingbo socken liksom på järnåldersgravfält. Ekdahl medförde till Stockholm bl. a. en samling fornsaker, som han erbjöd Statens historiska museum och som där erhållit inventarienummer 484.

Vid nr 63 under detta nummer står följande uppgift: "Flere med konstiga slingor och inflätningar i upphöjdt arbete zirarde mesingsprydnader. Endre." Dessa utgöras framför allt av bronsbeslag till betsel och sköld och ha övervägande ornering i Salins stil II.

Bland föremålen förekomma de i fig. 1 avbildade pjäserna, bygel och ring. De ha samma patina och ha tydligen härrört från en brandgrav; bygeln är avbruten. Även de andra föremålen visa spår av eld; de flesta äro förböjda, många avbrutna. Ehuru det icke kan sägas med säkerhet, är det möjligt, att allt härrör ifrån ett och samma gravfynd.

Vid närmare påseende finner man, att dessa föremål, vilka hittills lämnats utan beaktande, utgöra bygel och ring till ett ringsvärd av tidigaste stadium.¹ Detta framgår med full tydlighet av en jäm-

¹ Om ringsvärden se *Stjerna, K.*, Hjälmar och svärd i Beovulf, i Studier tillägnade Oscar Montelius 9.9.1903 sid. 114 ff.; *Montelius, O.*, Ringsvärd och närstående typer (= Antikvarisk tidskrift för Sverige 22:5) och i *Aarbøger for nordisk Oldkyndighed og Historie* 1920 sid. 40 ff.; *Nerman, B.*, The Poetic Edda in the light of Archæology (= Viking Society for Northern Research, Extra Series, Vol. IV, Coventry 1931) sid. 42 f.; *Behmer, E.*, Das zweischneidige Schwert der germanischen Völkerwanderungszeit, Stockholm 1939, sid. 126 ff.



*Fig. 1. Bygel och ring av brons till ringsvärd.
Endre socken, Gotland. 1/1. — Bronze loop
and ring for upper sword guard.*

förelse med fig. 2, vilken återger ett bekant sådant svärd ifrån Bifrons i Kent. Vi se här en bygel av precis samma form som vår ifrån Endre. På svärdet ifrån Bifrons är överhjättets överskiva icke bevarad — mellan skivorna har fyllnad av något organiskt ämne suttit — och man ser därför ej klart, hur ringen varit placerad. Detta framgår av andra engelska svärd med bevarad sådan överskiva, t. ex. av svärdet fig. 3 ifrån Gilton i Kent; ringen har hängt ned vid bygelns yttre parti ovanför hjältets överskiva.

Som bekant utvecklas ringsvärden så, att ringen, ehuru fortfarande fri, först fyller bygelns hela öppning, och därefter bygel och ring göras i ett. Som exempel på stadium 2 återges här fästepartiet fig. 4 ifrån Endregårda i Endre socken på Gotland (Statens historiska museum inv.nr 484:36, även denna pjas tillhörande den av Ekdahl medhavda samlingen),² och som exempel på stadium 3 fästepartiet fig. 5 ifrån Snösbäck i Karleby socken, Västergötland; här markeras den gamla gränsen av ett flätat silverband. Den här refererade typologiska utvecklingen får givetvis icke tolkas så, att alla exemplar av ett äldre stadium skulle vara äldre än alla exemplar av ett senare, den vill blott betona, att stadium 1 inträtt tidigare än stadium 2, vilket å sin sida börjat

² *Montelius*, Ringsvärd sid. 26 och *Behmer* sid. 130 ange felaktigt, att detta ringsvärd hör till stadium 3.

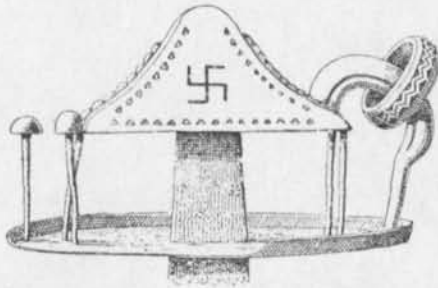


Fig. 2. Svärdsknapp och -överhjält med bygel och ring; brons, delvis förgylld och försilvrad. Bifrons, Kent, England. 1/1. — Upper sword guard with pommel, loop and ring; bronze, partly gilded and silvered.

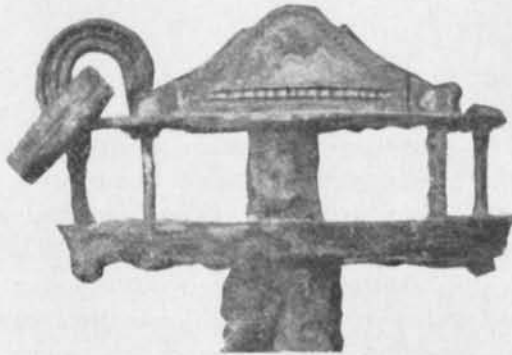


Fig. 3. Svärdsknapp och -överhjält med bygel och ring; förgyllt silver? Gilton, Kent. 1/1. — Upper sword guard with pommel, loop and ring; gilded silver?

tidigare än stadium 3. Ringsvärdens tid kan sättas till skedet ca 500—ca 700.

Sådana svärd ha utom i England och Skandinavien anträffats inom många germanska områden: Tyskland, Frankrike, Italien, västra Finland. Märkligt nog har emellertid stadium 1 hittills blott varit företrätt i England, där några exemplar förelegat ifrån Kent. Det kan därför ha legat nära till hands att tänka sig, att ringsvärdens uppstått där. När nu fragmenten av ett tidigt ringsvärd konstaterats på Gotland, kan en sådan mening icke hävdas.

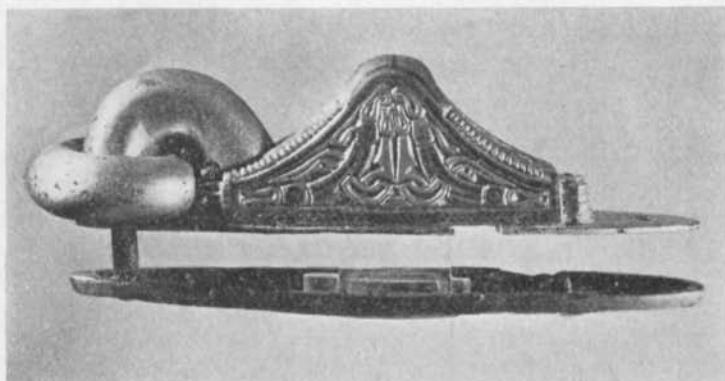


Fig. 4. Svärdsnapp och -överhjält med bygel och ring; förgyllt silver och förgyllt brons. Endregårda, Endre socken, Gotland. 1/1. — Upper sword guard with pommel, loop and ring; gilded silver and gilded bronze.



Fig. 5. Svärdsnapp och -överhjält med i ett gjord bygel och ring; förgylld brons, flätat silverband. Snösbäck, Karleby socken, Västergötland. 4/5. — Upper sword guard with pommel and a combined loop and ring; gilded bronze, plaited silver band.

Var idén uppstått, kunna vi givetvis med så litet material ännu icke säga. Det är väl troligt, att tidiga ringsvärd även skola konstateras inom andra germanska områden än Kent och Gotland, och först med ett rikare material kan ursprungsfrågan kanske lösas.

Ringarna av stadium 2 och 3 kunna icke ha tjänat något praktiskt ändamål. Man uppfattar dem som symboliska, tecken på hövdingvärdighet. Kanske ha också ringarna av stadium 1 haft samma uppgift.

SUMMARY

B. Nerman: A Ring Sword of Oldest Type from Gotland.

The collection of archaeological specimens which N. J. Ekdahl, then a curate in Skåne but later a parish priest in Stockholm, brought to the Museum of National Antiquities in Stockholm from his travels on Gotland in 1826 includes a number of objects, primarily bronze fittings for bridles and bucklers, which are supposed to have been found in the parish of Endre. Among them the author has distinguished a bronze ring and loop (Fig. 1) as belonging to a sword guard with ring of stage 1 with the ring free and movable in the loop. These have hitherto been known only from Kent in England (cf. Figs 2 and 3), while later stages of development with a loose ring which fills the whole loop and finally with a ring and loop which have coalesced exist from many Germanic regions (cf. Figs 4 and 5 from Gotland and Västergötland respectively). The ring-swords belong to the period ca. 500 to ca. 700. Where swords like these came into existence cannot yet be determined.