

# FORN VÄNNEN

JOURNAL OF  
SWEDISH ANTIQUARIAN  
RESEARCH

---

Fogelbergs gudar i historiska museet  
Thordeman, Bengt  
Fornvännen 1960(55), s. 293-295 : ill.  
[http://kulturarvsdata.se/raa/fornvannen/html/1960\\_293](http://kulturarvsdata.se/raa/fornvannen/html/1960_293)  
Ingår i: [samlar.raa.se](http://samlar.raa.se)

lians valvform som korfönstrets detaljer pekar enligt Sveriges Kyrkor på en datering till 1300-talets förra hälft.<sup>4</sup> Något längre uppehåll mellan sakristi- och korbygget torde sålunda ej ha förekommit. De nyfunna spåren efter korvalven visar för övrigt att valven varit av liknande typ som korvalven i grannkyrkan Fresta, vilka även kan dateras till 1300-talets förra hälft.<sup>5</sup> Till samma tid hör också den i Sveriges Kyrkor ej nämnda lilla rundbågiga dörröppningen i sakristians nordgavel, genom vilken man kunde nå utrymmet ovanför sakristians valv. Den igenmurade öppningens utvändiga tegelomfattning frilades i samband med omputsningen. Inåt sakristivinden är öppningens tegelmurade språng väl bevarade. Gångjärnshakarna till den lilla trädörr, som en gång funnits här, sitter ännu kvar.

Den vida gördelbågen mellan det nya koret och det gamla långhuset slogs med tanke på att också långhuset skulle förses med valv. De bevarade långhusvalvens detaljformer visar enligt Sveriges Kyrkor att valvslagningen ej skett förrän omkring år 1400.<sup>6</sup>

*Evald Gustafsson*

<sup>4</sup> Ibid. s. 192 och 194.

<sup>5</sup> Ibid. s. 153.

<sup>6</sup> Ibid. s. 195.

## FOGELBERGS GUDAR I HISTORISKA MUSEET

Vid överläggningar, som under våren 1960 fördes mellan riksantikvarien och chefen för Nationalmuseum rörande den även ur antikvarisk synpunkt känsliga frågan om de förestående förändringarna av nationalmuseibygnadens inre, enades man om att det skulle vara till fördel för entréhallens vackra arkitektur om denna kunde befrias från B. E. Fogelbergs stora marmorstatyer av Oden, Tor och Balder. Det kunde väl antagas att deras placering på denna plats en gång motiverats mera av att de skulle inrama ingången till Statens historiska museums utställning i bottenvåningen än av deras konstnärliga värde. Provuppställningsexperiment gav vid handen att deras proportioner på ett utomordentligt lyckligt sätt kunde förenas med entréhallen i historiska museets nybyggnad vid Narvavägen. I själva verket var anordningarna i denna hall ännu icke definitiva. Längs fönsterväggen är som bekant uppställda en rad gotländska bildstenar, som här får en god belysning och vilkas monumentalitet kommer väl till sin rätt. Den motsatta vägen var ursprungligen avsedd att upptaga dekorativa kalkmålningar, men den tävling, som av statens konstråd utlystes för ändamålet gav inga entusiastmerande resultat. Här hade i brist på bättre uppmålats några typiska runstensmotiv och mot bakgrunden av dessa hade uppställts två stora av-

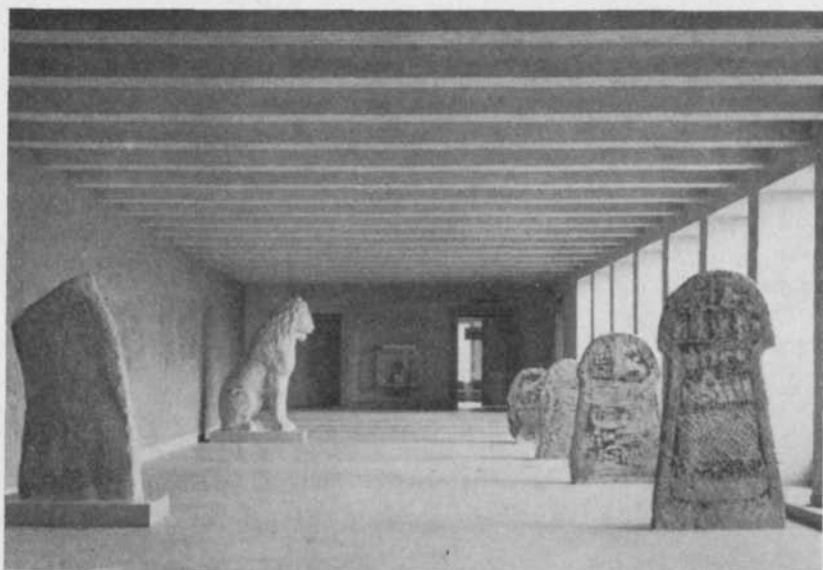


Fig. 1—2. Entréhallen i Statens historiska museum med avgjutningar av Rök-stenen och Piræuslejonet (ovan) och med B. E. Fogelbergs gudar (nedan). — The Entrance Hall in the Museum of National Antiquities with the casts of the runic stone from Rök and the rune-inscribed lion from Piræus (above) and with B. E. Fogelberg's marble statues of Odin, Balder and Thor (below).

gjutningar, som museet händelsevis ägde, nämligen av Rökstenen och Pi-reuslejonet (fig. 1). Detta var givetvis ingenting annat än en provisorisk nödlösning, som kändes otillfredsställande även ur den synpunkten att museet icke borde visa annat än originalföremål. Den omständigheten att besökaren redan vid inträdet möttes av två dominerande kopior måste inge honom en känsla av osäkerhet, och många gånger visade det sig svårt att få en besökare att förstå att dessa båda utställningsföremål i motsats till alla andra icke var original. Det blev sålunda en ur båda museernas synpunkt mycket förmånlig förändring, som skedde då Fogelbergs gudar i september 1960 överflyttades till historiska museet (fig. 2). Med sin atmosfär av göticism ger de ett intryck av den idéhistoriska bakgrunden till den fornforskning som utgjort jordmånen för museets utveckling, och de samspelar på ett intressant sätt med Bror Marklunds skulpturer på fasaden och reliefer på portarna. Det är en kontrastverkan som är till fördel både för den antikiserande göticismen och den från traditioner frigjorda men arkeologiskt bundna modernismen.

B. Th.

## LITTERATUR OCH KRITIK

A. P. OKLADNIKOV: *Sjiskinskie pisanitsy — pamjtnik drevnej kultury Pribajkalja*. Irkutsk 1959. 210 s., 109 textfigurer.

A. P. OKLADNIKOV & V. D. ZAPOROZJSKAJA: *Lenskie pisanitsy, Naskalnye risunki u derevni Sjiskino*. Akademija nauk SSSR, Jakutskij filial, Institut jazyka, literatury i istorii, Moskva—Leningrad 1959. 144 s., 65 textbilder, 52 planscher med 1.002 figurer och figurgrupper.

År 1929 återupptäcktes ett synnerligen omfattande komplex av hällristningar och hällmålningar vid byn Sjiskino vid Lenas övre lopp, ca 15 mil väster om Bajkalsjön i Sibirien. Det hade uppmärksamrats (och publicerats!) redan på 1600-talet, men platsen hade sedan fallit i glömska. En grundlig undersökning kunde företagas 1947. Resultaten föreligger nu i två publikationer av stort intresse även ur nordisk synpunkt, vilket får motivera denna anmälan i Fornvännen. Den ena publikationen är författad av den flitige utforskaren av särskilt Bajkal-områdets forntid, A. P. Okladnikov, ensam, och tryckt i Irkutsk (»Hällbilderna vid Sjiskino — ett minnesmärke från Bajkalområdets gamla kultur»)<sup>1</sup> Den andra har jämte Okladnikov även V. D. Zaporozjskaja till författare och har utkommit på den sovjetiska vetenskapsakademiens förlag i Moskva—Leningrad, men såsom publikation av akade-

<sup>1</sup> Rec. i Göteborgs Handels- och Sjöfartstidning 12/12 1959.