



FORN VÄNNEN

JOURNAL OF
SWEDISH ANTIQUARIAN
RESEARCH

Pilgrimsmärket från Fornåsa

Rydbeck, Monica

Fornvännen 283-285

http://kulturarvsdata.se/raa/fornvannen/html/1956_283

Ingår i: samla.raa.se

SMÄRRE MEDDELANDEN

PILGRIMSMÄRKET FRÅN FORNÅSA

Då man konstaterar, att de senare årens kyrkorestaureringar ha tillfört den konsthistoriska och arkeologiska forskningen i vårt land stora värden, tänker man givetvis främst på återupptäckta arkitekturkonstruktioner eller frampreparerade muralmålningar. Men därjämte ha framkommit ting, som kanske icke äro av samma betydelse för kyrkornas egen historia men ur kulturhistorisk synpunkt äro synnerligen upplysande.

I Rute kyrka på Gotland anträffades sålunda en ca 12 cm hög blyrelief, sannolikt föreställande aposteln Johannes och troligen representerande återstoden av en korsfästelsegrupp, som en gång smyckat t. ex. ett relikskrin av hög konstnärlig klass. Reliefen härrör från 1200-talets förra hälft och är utgången ur den sachsisk-westfaliska konstkretsen.

Ur estetisk synpunkt lika intressefångande är kanske icke det material, som restaureringen av Fornåsa kyrka, Östergötland, bragte i dagen. Man borde kanske dock nämna ett litet skulpturfragment av trä, som påträffades under en sekundär murklack intill norra sidan av kyrkans altarbord. Det rör sig visserligen blott om ett knappa 9 cm högt segment av ett skäggigt, kronprytt människohuvud, men det kan tjänstgöra som bevis för att det en gång existerat ett altarskåp av nordtysk stilkaraktär och hög konstnärlig halt, utfört sannolikt vid mitten av 1400-talets andra hälft; fragmentet har säkerligen antingen ingått i en framställning av heliga tre konungar eller utgjort en del av en nordisk helgonkung (fig. 3).

Vad som bland fynden påkallar speciell uppmärksamhet är emellertid ett pilgrimsmärke av bly (fig. 1). Dels höra pilgrimsmärken i och för sig till sällsyntheterna i vårt land, dels är Fornåsamärkets typ icke tidigare känd här, ej heller har undertecknad kunnat återfinna det bland tillgängligt publicerat material.

Tyvär är märket ofullständigt bevarat, men ser ut att vara resultatet av en massproduktion från medeltidens slut.¹ I mitten av bildfältet står en biskop, som i vänstra handen håller sin kräkla, i högra handen något som troligen är en bok. Till höger nertill synes en liten stående mänsklig gestalt, vars enda tydligt bevarade detalj är ansiktet med dess kraftigt markerade näsa och runda, kupiga ögon. Nedåt avslutas figuren, vars dräkt är vagt rombmönstrad, av vad som antingen utgör hans spindelaktigt smala ben eller benen till en »krymplingspall» sådan den brukar konstrueras på medeltida bildframställningar. Till vänster om biskopen är inpassad en detalj,

¹ Märkets nuv. höjd 5,3 cm; St. H. M. inv.-nr 25360.

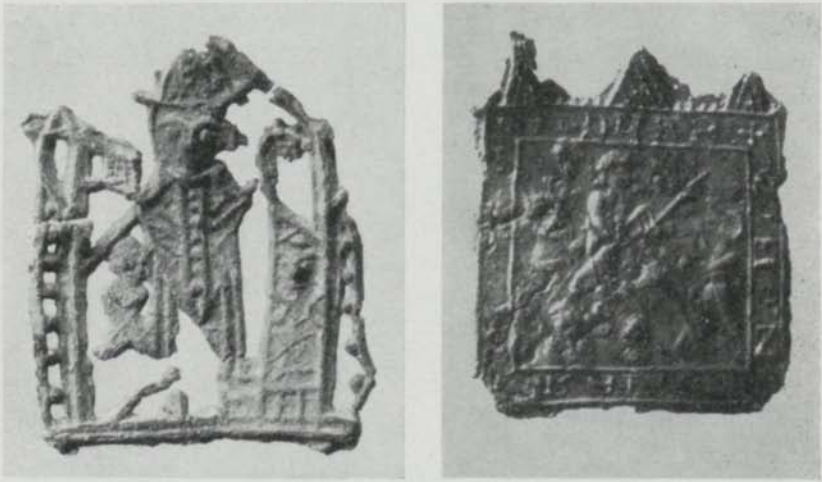


Fig. 1—2. Pilgrimsmärken, 1. funnet vid restaureringen av Fornåsa kyrka, Östergötland, 2. funnet i en grav vid Västerhus kapellruin på Frösön, Jämtland. — Pilgrim's badges, 1. found during the restoration of Fornåsa Church, Östergötland, 2. from a grave by the ruined chapel of Västerhus in Frösön, Jämtland.

som icke gärna kan vara annat än en ängel med över bröstet korsade vingar. Nedanför figurerna har, av ett bevarat rudiment att döma, funnits ett smalt genombrutet parti, som troligen innehållit namnet på biskopshelgonet. Upp-till har pilgrimsmärket synbarligen haft ett gavelformat krön, som vilat på de genombrutna, vertikala pärlister, som flankera bildfältet.

En biskop med en miniatyrfigur vid sin sida leder tanken närmast till S. Martin och tiggaren. Visserligen är kombinationen av Martin såsom biskop med tiggaren bredvid sig långt mindre vanlig än Martin-krigaren, stående eller till häst. Men just bland de senmedeltida skildringarna här i landet, både sådana med nordtyskt och sådana med sydligare påbrå, se vi icke så sällan Martin biskop invid krymplingen. Ibland fattar Martins ena hand om en flick av kåpan såsom en reminiscens av manteltilldelningen, ibland släpper han ett mynt i tiggarens höjda skål; i de yngsta skildringarna antydes i några fall ingen som helst kontakt mellan helgonet och hans attribut.

I legenden nämnas i vissa sammanhang änglar såsom medverkande i händelsernas gång, de ha emellertid icke tilldelats en sådan roll att de kunna förklara Fornåsamärkets komposition. Tyvärr har det icke lyckats undertecknad att utröna vem som varit Fornåsa kyrkas dedikationshelgon eller om S. Martin av någon speciell anledning varit aktuell för en pilgrim från orten. Någon framställning av helgonet finnes icke bevarad i kyrkan, varken såsom skulptur eller bland målningarna på valvkapporna. Och ändå vill man helst tolka Fornåsamärket såsom bevis för en pilgrimsfärd till



Fig. 3. Fragment av träskulptur, funnet i Fornåsa kyrka, Östergötland. — Fragment of a wooden sculpture from Fornåsa Church, Östergötland.

någon av S. Martins huvudkultorter, Tours eller Amiens. S. Martin hör till de i hela Skandinavien medeltiden igenom aktuella helgonbiskoparna; redan år 1126 nedlade man sålunda relikier av honom i ett av Lunds domkyrkas kryptaltaren och i stadens jord har påträffats ett pilgrimsmärke från romansk tid med vad som kan antagas vara en primitivt utformad bild av Martin klyvande sin mantel (LUHM inv.-nr 28657). Fornåsamärkets detaljer kunna i vart fall icke inpassas i framställningsschemat för övriga här i Skandinavien kända helgonbiskopar, varken för den ständigt återkommande Nikolaus av Bari² eller den under senmedeltid så ofta framställde Erasmus; icke heller de svenska helgonen Sigfrid och Henrik kunna tjäna som förklaring; den sistnämndes attribut är visserligen oftast hans baneman Lalli, framställd såsom dvärg i jämförelse med helgonet, men han brukar placeras såsom underliggare och icke som upprättstående följeslagare.

Detta eventuella Martinsmärke skiljer sig emellertid helt från ett annat, som för få år sedan införlivades med Historiska museets samlingar och som härrör från en av gravarna intill Västerhus märkliga kapellruin på Frösön

² A. Forgeais, *Plombs historiés*, del 4, 1865, s. 178, avbildar ett pilgrimsmärke med en stående biskop och en diminutiv människofigur intill denne och betecknar detta som S. Nikolaus med förklaringen »le petit client ... pourrait être un souvenir des trois enfants dans le saloir»; undertecknad föredrager att tolka framställningen såsom S. Martin med tiggaren.

i Jämtland (märkets h. 5 cm, St. H. M. inv.-nr 25039: 1. I samma grav³ fanns även en pilgrimsmussla, minnet av en färd till Santiago de Compostella). Här ses S. Martin till häst, mötande den vandrande tiggaren, och majuskel-skriften till det fyrsidiga, konstnärligt utformade märket, som bör kunna dateras till 1200-talets slut eller 1300-talet, innehåller, utom helgonets namn, även en åkallan: ORA PRO NOBIS (fig. 2).⁴

Undertecknad har velat publicera märket från Fornåsa trots dess osäkert motiverade definition i den förhoppningen, att någon motsvarighet till dess bildinnehåll snart skall kunna återfinnas.

Monica Rydbeck

³ Graven, som låg sydväst om långhuset, innehöll enligt uppgift av antikvarie N. G. Gejvall en manlig individ, kraftig, kortskallig, icke över 30 år gammal.

⁴ Inskriften är spegelvänd, tydligen är märket gjutet i »rättvänd» form.

DEN KULTURHISTORISKA EXPEDITIONEN TILL SPETSBERGEN 1955

Sommaren 1955 företogs en internordisk kulturhistorisk expedition till Spetsbergen. Expeditionens program hade två huvudpunkter. Dels skulle den söka få klarhet om Spetsbergen överhuvud hade besökts av människor före 1596, det år då holländarna Barents och Rijp »upptäckte» ögruppen. Dels skulle expeditionen göra undersökningar av fångsthusgrunder från 1600- och 1700-talen. Spetsbergen var nämligen under dessa århundraden världens främsta basområde för fångst av val och valross. Tvister om detta för bl. a. oljeförsörjningen så viktiga område hotade ett flertal gånger att förorsaka krig mellan Holland, England och Danmark. Praktiskt taget alla europeiska nationer hade fångstplatser här uppe och holländarna anlade t. o. m. en liten stad, Smeerenburg, nära Spetsbergens nordvästspets. Fångststaden, som användes endast under sommarhalvåret, försvann dock redan omkring 1650.

Någon fackmässig undersökning av dessa husgrunder har ej företagits tidigare och ej heller har några försök gjorts att spåra förbarentsk bebyggelse här uppe.¹ Mycket troligt är dock att de isländska annalernas Svalbard gäller Spetsbergen, liksom det får anses höjt över allt tvivel att de

¹ De viktigaste meddelandena om undersökningar av fångstbebyggelsen på Spetsbergen finnes i *Martin Conway: No mans land*, Cambridge 1906, *V. Carlheim-Gyllensköld: På åttionde breddgraden*, Stockholm 1900, *Hans L. Norberg: Om Spitsbergens kolonisation i äldre tider*, Tromsø Museums Aarshefter 38—39, Tromsø 1918.