



FORN VÄNNEN

JOURNAL OF
SWEDISH ANTIQUARIAN
RESEARCH

Ostbaltiskt från yngre vendeltid bland fynden från Helgö, Ekerö
Nerman, Birger
Fornvännen 148-152
http://kulturarvsdata.se/raa/fornvannen/html/1956_148
Ingår i: samla.raa.se

under Ekeby i Frustuna socken, Södermanland. Den har en längd av 86,5 cm samt har ett långt huvud med rundovalt tvärsnitt. Enligt pollenanalys av R. Sandegren har den daterats till vikingatiden.

Andreas Oldeberg

OSTBALTISKT FRÅN YNGRE VENDELTID BLAND FYNDEN FRÅN HELGÖN, EKERÖ

Under yngre Vendeltid ha ett antal svea- och gutakolonier anlagts i trakterna öster och sydost om Östersjön, från Kurland i norr till västra Ostpreussen i söder, den viktigaste den både av svear och gotlänningar bebodda vid Grobin straxt öster om Libau, vilken koloni kunnat identifieras med den från Rimberts omkr. 875 författade Ansgarskrönika berömda staden Seeburg straxt öster om Libau.¹ Dessa kolonier ha bestått under lång tid, vissa in i vikingatiden. Antydningar finnas, att liknande kolonier även existerat i de ostbaltiska kusttrakterna längre norrut, t. ex. på Ösel.²

Det vore därför naturligt, om även föremål från andra sidan Östersjön skulle uppträda i Svealand och på Gotland. På den sistnämnda ön har jag konstaterat 6 importstycken ifrån dessa östliga områden³: en »Hirtenstabnadel» från 600-talet, två hängsmycken från omkring år 700 ifrån södra delen av Ostbalticum, två runda skivfibulor snarast från 700-talet ifrån Memelområdet och en nål med trekantigt huvud från yngre Vendeltid eller början av vikingatiden, alla föremålen av brons. Däremot ha ifrån Svealand hittills endast varit bekanta två importföremål ifrån de ifrågavarande områdena på andra sidan Östersjön: två ändbeslag av brons till dryckeshorn

¹ *Nerman, B.*, Sveriges första storhetstid, Stockholm 1942, sid. 26 ff. och i detta arbetes litteraturförteckning angiven litteratur av samme förf.; vidare *Šturms, E.*, Schwedische Kolonien in Lettland, i *Fornvännen* 1949 sid. 205 ff.

² *Nerman, B.*, Die Verbindungen zwischen Skandinavien und dem Ostbaltikum in der jüngeren Eisenzeit (= *Kungl. Vitterhets Historie och Antikvitets Akademiens Handlingar* 40: 1, Stockholm 1929) sid. 38 fig. 35, sid. 41 fig. 39.

³ *Nerman*, Die Verbindungen sid. 44 f., 182, 167 f.; samme förf., Einige auf Gotland gefundene ostbaltische Gegenstände der jüngeren Eisenzeit, i *Litterarum societas esthonica 1838—1938, Liber saecularis* (= *Öpetatud Eesti Seltsi Toimetused* xxx), 1938, sid. 470 f.

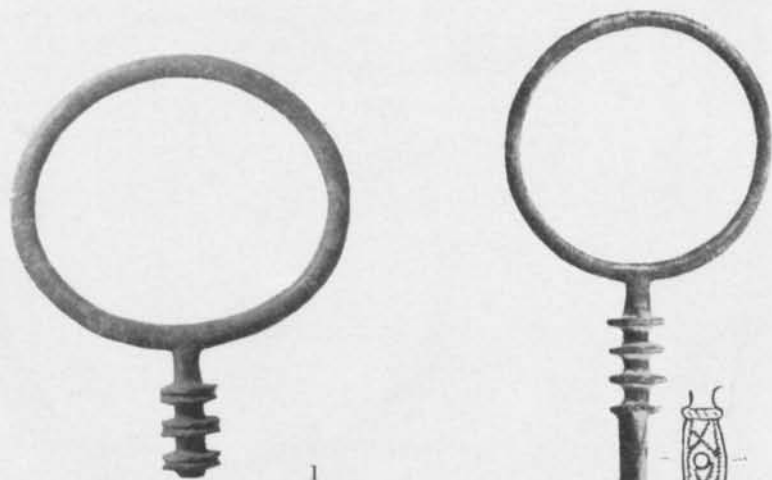


Fig. 1. Övre delen av ringhuvudnål av brons. Helgön, Ekerö, Uppland. 2/3. — Upper part of bronze pin with ring-shaped head. Helgön, Ekerö, Uppland.

Fig. 2. Ringhuvudnål av brons. Paiküla, Kärla socken, Ösel. Ca 5/9. — Bronze pin with ring-shaped head. Paiküla, Kärla parish, Ösel.



ifrån båtgrav 7 vid Valsgårde i Uppland, vilka Greta Arwidsson⁴ identifierat som importstycken ifrån Memelområdet; graven tillhör andra hälften av 600-talet.

Emellertid ha vid de sommaren 1954 påbörjade av Wilhelm Holmqvist ledda, ytterst givande utgrävningarna på Helgön intill sydvästra delen av Ekerön i Mälaren framkommit icke mindre än tre föremål av ostbaltiskt ursprung ifrån slutet av Vendeltiden eller tiden omkring år 800: en prydnadsnål och två halsringar, alla av brons. Vidare har jag bland tidigare föreliggande fynd från Gotland vid min nu återupptagna systematiska genomgång av det gottländska Vendeltidsmaterialet för en liknande publikation om dem som *Die ältere Eisenzeit Gotlands*, 1914—23, och *Die Völkerwanderungszeit Gotlands*, 1935, konstaterat ytterligare några föremål av ostbaltisk typ ifrån yngre Vendeltiden. Här skola emellertid endast Helgöfynden behandlas.

⁴ Arwidsson, G., Två baltiska dryckeshorn från 600-talet, i *Finska Fornminnesföreningens Tidskrift XLV* (festskrift för A. M. Tallgren), 1945, sid. 161 ff.

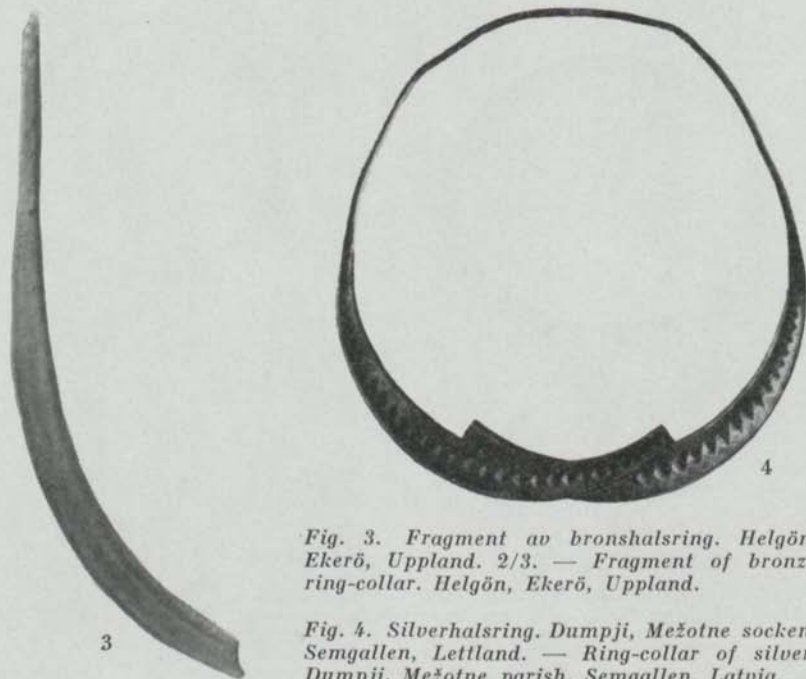


Fig. 3. Fragment av bronshalsring. Helgön, Ekerö, Uppland. 2/3. — Fragment of bronze ring-collar. Helgön, Ekerö, Uppland.

Fig. 4. Silverhalsring. Dumpji, Mežotne socken, Semgallen, Lettland. — Ring-collar of silver. Dumpji, Mežotne parish, Semgallen, Latvia.

Nålen ifrån Helgön, varav blott övre delen föreligger (fig. 1), utgör en s. k. ringhuvudnål med speciell utbildning av tvärskivor på skaftet straxt under huvudet. Vi se tre sådana, försedda med mittgående ränna. Om det funnits flera tvärskivor, kan icke med bestämdhet sägas.

De ostbaltiska ringhuvudnålarna, vilka föreligga både i brons och järn, anses ha uppstått ur de för detta område typiska »Hirtentabnadeln», sannolikt på 600-talet; deras ursprungsland har uppenbart varit Semgallen, dit den enklare ursprungsformen koncentrerar sig. I Estland utbildar sig emellertid ur denna en specialform med profilering under huvudet, en form som även sprider sig till västra Finland. I Estland ha dessa nålar ofta lindning av silvertråd omkring huvudet och stundom även omkring den översta delen av halsen; när en sådan lindning saknas, kan ej avgöras, om den en gång varit förhanden och gått förlorad eller om den aldrig förefunnits.⁵ I Finland är trådlindning blott en gång betygad. Profileringen växer och blir så småningom till tunna skivor.

⁵ Över de estniska ringhuvudnålarna med profilering och deras härledning se *Ariste, Erna*, Die estnischen Ringkopfnadeln, i *Litterarum societas esthonica* 1838—1938, *Liber saecularis*, sid. 48 ff.; i denna uppsats även hänvisningar till äldre litteratur rörande de olika formerna av ringhuvudnålar.



Fig. 5. Fragment av bronsalsring. Helgön, Ekerö, Uppland. 2/3. — Fragment of bronze torque. Helgön, Ekerö, Uppland.

Vår nål från Helgön har profilering av sådana skivor. De närmaste paralleller till denna nål, som jag känner, äro estniska, den allra närmaste är den i fig. 2 återgivna nålen ifrån Paiküla, Kärla socken på Ösel. Vi se på den senare nålen under huvudet tre skivformiga profileringar, liksom på vårt exemplar från Helgön med mittskåra. Någon silvertråd är i varje fall icke bevarad på Öselnålen, lika litet som på det svenska exemplaret. Den förra nålen har ungefär cirkelrunt huvud; mera ovalt sådant som Helgönålen äga dock andra estniska nålar, t. ex. Ariste, a. A. pl. II fig. 2, 3, 5. Öselnålen torde tillhöra tiden framemot eller omkring år 800.

Av den ena på Helgön funna halsringen finnes endast fragmentet fig. 3. Vi se i detta ett utböjt stycke av en halsring med avplattade ändar. Fragmentet består av större delen av det ena avplattade ändstycket, vilket har förhöjda kanter och en svag längsgående mittås på översidan, och en mindre del av den ungefär fyrkantiga mitt-tenen.

Halsringar med avplattade ändar äro typiska för Ostbalticum, framför allt östra hälften av Lettland; enstaka exemplar föreligga även i Finland och Ryssland.⁶ De börja uppträda under yngre skedet av detta lands mellersta järnålder, d. v. s. tiden ca 600—ca 800, och fortsätta under dess yngre järnålder, d. v. s. tiden ca 800—ca 1200. Av mig genom litteraturen tillgängliga ostbaltiska exemplar visar den här i fig. 4⁷ avbildade halsringen av silver ifrån Dumpji, Mežotne socken, Sempallen, närmaste överens-

⁶ Tallgren, A. M., Zur Archäologie Estis I, II (= Acta et Commentationes Universitatis Dorpatensis B III 6, VIII 1, Dorpat 1922, 1925) sid. 106 f., resp. 90; Karnups, A., Die Haupttypen der lettischen Halsringe in der jüngerer Eisenzeit, i Sitzungsberichte der Gelehrten Estnischen Gesellschaft 1928 sid. 121 ff.

⁷ Efter Balodis, F., Det äldsta Lettland, Uppsala 1940, sid. 125 fig. 1.

stämmelse med vårt fragment: det utplattade partiets bredd och förekomsten av kantåsar överensstämma; i stället för den svaga längsgående mittåsen på Helgöfragmentets nämnda parti ses på den semgalliska ringens motsvarande partier facettering. Sistnämnda halsring dateras till tiden ca 600—ca 800.

Av den andra ostbaltiska halsringen ifrån Lillön finns endast ett fragment, fig. 5. Som vi se, består den av en vriden ten. Sådana halsringar äro okända ifrån Skandinaviens järnålder. Däremot äro de under stora delar av järnåldern ytterst vanliga i Ostbalticum, framför allt i dess södra delar; utformningen av ändpartierna kan vara högst skiftande.

Den på Lillön anträffade ringhuvudnålen fig. 1, vilken importerats från Estland, snarast Ösel, ger en ytterligare antydning om att östsvenska kolonier under yngre Vendeltid anlagts ej blott i de sydliga, utan även i de nordliga delarna av Ostbalticum, varvid Ösel legat lämpligt till för kolonisering.

Birger Nerman