



FORN VÄNNEN

JOURNAL OF
SWEDISH ANTIQUARIAN
RESEARCH

Ett skytiskt fynd från Gotland

Nerman, Birger

Fornvännen 30-33

http://kulturarvsdata.se/raa/fornvannen/html/1953_030

Ingår i: samla.raa.se

SMÄRRE MEDDELANDEN

ETT SKYTISKT FYND FRÅN GOTLAND?

År 1932 inkom till Gotlands Fornsal i Visby det egendomliga, i fig. 1, 1 a, 1 b, avbildade bronsföremålet (inv. nr C 7732). I museets inventarium uppges endast, att det blivit »funnet vid Ejmunds i Mästerby sn vid plöjning av en åker» samt att det inköpts för 2 kr. av en man vid namn Pettersson (förnamn och adress uppgivas icke, varför han icke kan återfinnas).

Föremålet är på undersidan ihåligt och på översidan ryggat, varvid är att märka, att det uppåtgående partiet upptill vidgar sig och starkt stiger i höjd. Den högra underarmen slutar i ett enkelt djurhuvud, och den vänstra, vars ytterparti saknas, har givetvis som avslutning haft ett liknande. Vid överpartiets två par utsprång (upptill och nedtill) liksom vid nederpartiets mittutsprång och som öga på det bevarade huvudet ha förekommit nitar, en på varje ställe.

Då jag sökt efter paralleller till pjäsen, har jag endast kunnat erinra mig en grupp föremål, som kunde ifrågakomma. Det är några skytiska

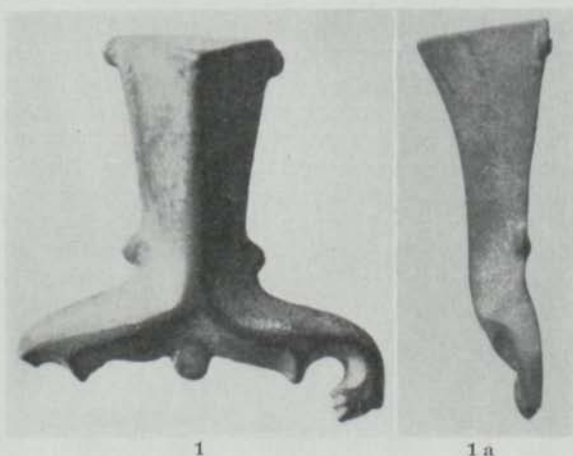


Fig. 1. Bronsföremål. Ejmunds, Mästerby sn, Gotland.
2/3. — Object of Bronze. Mästerby parish, Gotland.



Fig. 1 b. Bronsföremålet fig. 1, sett underifrån. 2/3. — Object of Bronze (Fig. 1) seen from below.

pjäser ifrån Ryssland och Ungern, vilka närmast uppfattas som beslag på remmen till ett pilkoger (de hittas stundom tillsammans med pilspetsar). Den pjäs, som jag närmast vill jämföra med, är den i fig. 2, 2 a avbildade ifrån okänd fyndort i Ungern (= Archæologiai Értesítő XLIII, 1929, pl. XVI fig. 1, 1 a, Archæologia Hungarica XV, 1934, pl. X fig. 1, 1 a). Även här är föremålet på samma sätt ihåligt och ryggat, och överpartiet vidgas uppåt; huruvida det som överstycket på vår gotländska pjäs blir högre mot den fria ändan kan ej avgöras av avbildningen. Den

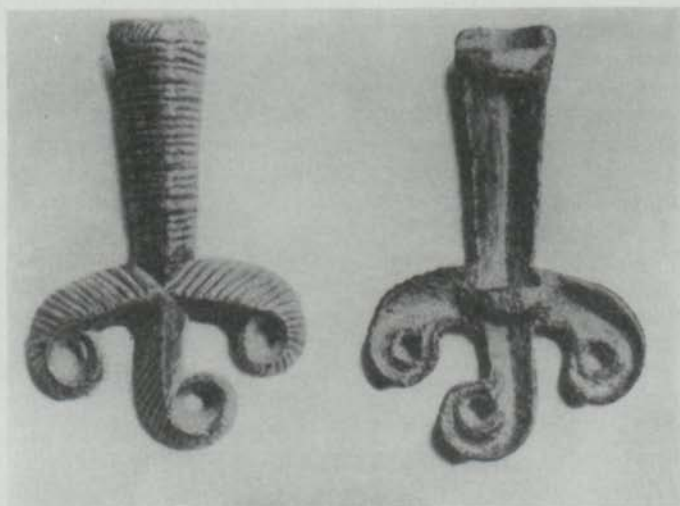


Fig. 2. Kogerrembeslag(?) av brons. Okänd fyndort, Ungern. Ca 2/3. — Bronze quiver-strap mounting(?). Hungary; place of finding unknown.



*Fig. 3. Kogerrembeslag(?) av
brons. Olbia, Ryssland. 2/3. —
Bronze quiver-strap mount-
ing(?). Olbia, Russia.*

ungerska pjäsen har emellertid på nederpartiet icke endast sidoarmar utan även en mittarm; dessa armar sluta i enkla fågelnäbbar. På denna pjäs — liksom på alla de ryska och ungerska — förekomma som fästeanordning i stället för nitarna ett par öglor, anbragta å de ställen, som ses å fig. 2 a. Genom dessa antar man, att remmen dragits, men hur man i övrigt tänkt sig anordningen, kan jag icke få en klar bild av genom den behandling, som Fettich givit den ifrågavarande gruppen av föremål i anförda arbeten. Vårt gotländska exemplar måste emellertid, om det är ett kogerrembeslag, ha varit fastnitat, och i så fall som ett remkorsningsbeslag. Märkligt nog synas nitarna, sedan föremålet kommit ur bruk, ha tillslagits; nu kan i varje fall ingen rem få plats under undersidans nithuvuden. På några exemplar, två ifrån Ungern och ett ifrån Ryssland, det senare ifrån Olbia, avbildat här som fig. 3 (= först a. a. pl. XIV fig. 1), ses tydliga djur- eller fågelhuvuden som utsprång å underdelen; denna pjäs har liksom flertalet platt undersida.

De ungerska exemplaren förete vissa avvikelser från de ryska, varför Fettich räknar med möjligheten att en del av dem tillverkats i Ungern, aa. aa. sid. 350 f., sid. 44 f. Det i fig. 2, 2 a återgivna föremålet daterar han till slutet av 6:te eller början av 5:te århundradet f. Kr., först a. a. sid. 346.

Vad djurhuvudet på vår gotländska pjäs beträffar, är det för enkelt att tillåta en artbestämning. Sådana enkla djurhuvuden äro icke främmande för den skytiska konsten.

Jag skulle alltså kunna tänka mig, att den gotländska pjäsen är ett importstycke ifrån skyternas område i Mellan-Europa. Snarast har man

att räkna med Ungern som ursprungslandet. Men möjligen är detta nordöstra Tyskland, där ju skytiska fynd gjorts i Schlesien och Brandenburg och dit man anser, att skytiska framstötär ägt rum; jämte Ungern äro dessa områden de västligaste, där skytiska föremål anträffats. Men kan någon finna bättre paralleller ifrån någon annan kultur, tar jag villigt tillbaka mitt förslag.

Birger Nerman

MEDELTIDA HUS I STARRKÄRS SOCKEN

Enligt en bygdetradition i Starrkärrs socken i Västergötland, berättad av folkskollärare Petré, som i sin tur på 1890-talet hört den av sin morfar, skollärare Gustav Engberg i Starrkärr (f. 1828), när denne berättade den för dåvarande v. pastor Carl S. Lindblad, skall medeltidsborgen Stynaborg ha legat i Grolanda. Än i dag heter åkern på udden vid Grolandasjöns södra sida »Borggården». Lindblad skriver i »Lödöse stad samt Ale och Flundre härader», 1897, s. 60: »Man tror, att å Grolanda fordom en herrgård stått, sedermera av fienden ödelagd, vars borggårds tomt ännu utvisas.» Johan Alin, som besökte Grolanda 1918, skriver i sin rapport (i ATA): »På den ovannämnda udden vid Grolandasjön träffas i åkern rikligt med gammalt medeltidstegel. Befolkningen på orten tror, att här stått en borg, och platsen skulle efter den fått namnet Borregården.»

Grävningar i den nämnda åkern företogs sommaren 1950. En första lokalisering av fornlämningen hade gjorts vid markens upptorkande på våren. Murresterna tjänade tydligen som dränering, varigenom jordytan över fornlämningen först blev torr och bildade ett mönster, som kunde iakttagas från ett närbeläget berg i nordväst. Vid utgrävningarna blotades resterna av källarvåningen till två tydligen senmedeltida hus (se uppmättningsritning fig. 1). Det västra huset, som hade dimensionerna 4,7—4,9 m \times 6,7—6,75 m, hade väggar av sten, 3,5—4 dm tjocka, och med en bevarad högsta murhöjd av jämnt 1 m. Under lager av lera och jord påträffades inom murarna ett 30—40 cm tjockt lager av tegelskärvor och hela tegelstenar samt därunder ett 16—17 cm tjockt brandlager. Golvet var belagt med flata, oregelbundna stenplattor med ett urtag på 3 \times 4 dm i golvet mitt med underlagd håll, tydligen avsett för en stolpe, som burit upp en golvbjälke för övervåningen. Till källarvåningen kom man ner genom en trappa med fyra trappsteg och en bredd av 1,6 m i ett utbyggt trapphus. I övervåningen hade det tydligen på den trappan motstående sidan funnits en eldstad, då större mängd sten och aska här var nerrasad. Då mycket tegel fortfarande fanns invid murarna men dessa tydligen inte varit av kraftigare dimensioner torde övervåningen ha haft väggar av skiftesverk. Teglets dimensioner var 30 \times 12—13 \times 10,3—10,6 cm. Teglet bar spår av att ha saltorkats på marken och visade i några fall rester