



FORN VÄNNEN

JOURNAL OF
SWEDISH ANTIQUARIAN
RESEARCH

Sällsynt detalj på oxmuleskor

Jäfvart, Ernfrid

Fornvännen 360-362

http://kulturarvsdata.se/raa/fornvannen/html/1948_360

Ingår i: samla.raa.se

- Florin, S.* 1943. Die älteste Bauernkultur des schwedischen Mälartals. Forschungen und Fortschritte 19.
- 1944. Havsstrandens förskjutningar och bebyggelseutvecklingen i östra Mellansverige under senkvartär tid. I. Allmän översikt. Geolog. fören. förhandl. 66.
- 1948. Kustförskjutningen och bebyggelseutvecklingen i östra Mellansverige under senkvartär tid. II. De baltiska strandbildningarna och stenåldersboplatsen vid Dammstugan nära Katrineholm. Geolog. fören. förhandl. 70.
- 1948. Disputationsavhandling bestående av de två sistnämnda uppsatserna sammanslagna.
- Fromm, E.* 1938. Geochronologisch datierte Pollendiagramme und Diatomeenanalyse aus Angermanland. Geolog. fören. förhandl. 60.
- Lundholm, B.* 1947. Abstammung und Domestikation des Hauspferdes. Zoologische Beiträge von Uppsala. 27.

SÄLLSYNT DETALJ PÅ OXMULESKOR

På kostymbilder från omkr. 1540 lägger man ibland märke till, att de då förekommande oxmuleskorna äro försedda med en runt bakstycket löpande, spiralfjäderliknande vulst. Den förefaller mången kanske endast ha en dekorativ uppgift, men ett närmare studium av tidsskedets skodon klarlägger en rent praktiskt betydelse hos denna detalj. Oxmuleskorna under 1500-talets förra hälft hade så korta ovanläder och små bakstycken, att det måste ha varit svårt att hålla dem kvar på foten. En eller annan dräkthistoriker har

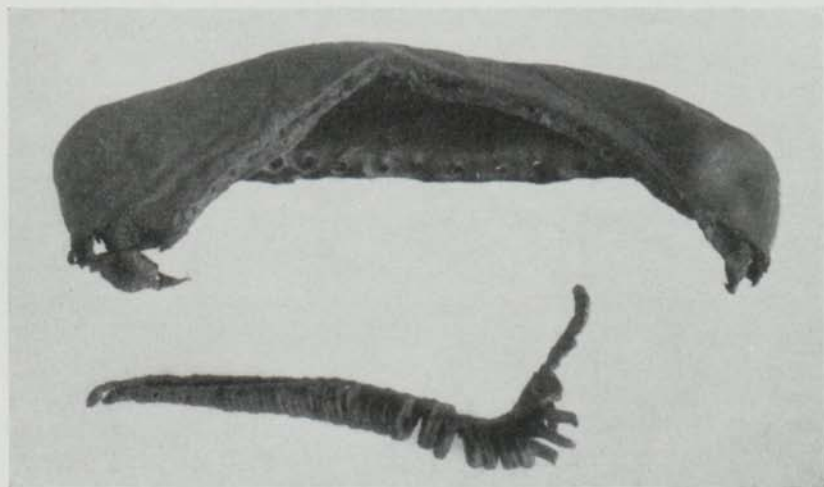


Fig. 1. Ovanläder och hälvulst till oxmulesko från 1530—1540-talen. Ur vallgravs-fyndet från Glimmingehus. Statens historiska museum. — Over-leather and leather-piece to be attached over the heel of a shoe from about 1530—1540. Found in the moat of Glimmingehus.



Fig. 2. Tyska oxmuleskor med spiralfjäderliknande hälvulst. Ur Heinrich Aldegrevers kopparstick »Die Hochzeitstänzer» 1538. Efter Hirth. — German shoes with pieces, similar to fig. 1 at the heels. From »Die Hochzeitstänzer», engraving by Heinrich Aldegrever in 1538. After Hirth.

också förmodat, att denna sorts sko skulle ha varit fastsydd vid hosan eller strumpan. Detta har emellertid såvitt känt icke kunnat beläggas. Tvärtom visa skulpturer med fot och sko detaljerat återgivna, att oxmuleskor av denna typ höllos fast på foten tack vare den spänning, som bakstycket och det mycket korta ovanlädret åstadkommo.

I andra fall gjordes bakstycket mycket högt, i samma syfte. En del dylika, i original bevarade skor ha i hälpartiet mellan ovanlädret och bakkappan inslagna kilformiga träspjälor, ca 1 cm långa och 2—6 mm breda, liknande stora pligg.¹ Dessa kunna knappast ha haft annan uppgift än att göra hälpartiet styvt och därmed bidraga till skons bättre fastsittande.

I de under några år av trettioalet i Glimmingehus' vallgrav gjorda fynden har anträffats en fragmentarisk, spiralfjäderformig vulst av ovan antytt slag (fig. 1), en av de mycket få kända.² Den är i vanligt läge 8,6 cm lång, i

¹ T. ex. skon inv. nr D. 11002 B i danska Nationalmuseet. Den är sydd med utvikt ovanläder, becksöm, samt har två sömmar som hållit sulan fast vid ovanlädret. Träspjälorna äro 1 cm långa och 2—4 mm breda. En sko i Kulturen, Lund, påträffad 1938 i kvarteret Murgrönan, har fragment av dylika träspjälor; även denna är sydd med becksöm och har grov, styv bakkappa.

² Bäst bevarade kända exemplar fanns i Zeughaus, Berlin, inv. nr 22, 5 a. b., hade spiralfjäder, 8—10 mm bred, runt hälpartiet, hade horn i tån, tyska: »gehörnter Schuh». På denna sko fanns även en dylik spiralfjäder av läder i tåpartiet av ovanlädret. Denna spiralfjäder bidrog naturligtvis även den att hålla skon kvar på foten.

utsträckt läge ca 11,5 cm, med en största tjocklek av ca 7—8 mm. Spår av stygn visa att den varit fastsydd vid skons bakstycke. I den ena, oskadade änden är fragmentet spolförmigt tillspetsat; förmodligen har den nu saknade andra änden haft samma utseende. Att sy fast denna spiralfjäder — den är spannad fast, d. v. s. sydd fast med användande av en liten, krokig syl, spanssyl, och två becktrådar — bör ha varit ett knäpgöra, men 1500-talets skomakare torde ha varit skickliga i denna konst.

Oxmuleskor i varierande former, hela eller uppslitsade, i pumpsform eller med slejf, avbildas ofta i femtonhundratalskonsten. Men man finner dem ytterst sällan försedda med den här behandlade spiralfjädern. På några av Aldegrevers stiek kan man emellertid tydligt iakttaga denna anordning, så t. ex. i sviten Potifars historia samt i den 1538 daterade Bröllopsdansaren (fig. 2).³ Fotbeklädnadens form varierar något i aldegreversticken från denna tid, men oxmuleskon förhärskar. Den nämnda dateringen av sticket ger också en ungefärlig datering av det lilla glimmingehusfragmentet; detta fynd måste betecknas som en sällsynthet. Åtskilliga ovanläder från Glimmingehus (fig. 1) ha f. ö. också samma form som de på aldegreversticken förekommande. Skomodet på skånska herremansborgar synes alltså ha varit ganska lika och samtida med kontinentens.

Ernfrid Jäfevert

DIE MOORSIEDLUNGEN IM OSTBALTIKUM UND WESTSIBIRIEN

*Selbstreferat eines Vortrages im Svenska arkeologiska samfundet
am 8. Oktober 1948.*

An der Westküste Kurlands wurden vor dem Kriege bei Särnate Siedlungen einer bisher unbekanntes Kultur entdeckt; 10 Wohnstellen wurden von mir in den Jahren 1938—1940 untersucht.¹ Der Fundort ist ein ehemaliges, jetzt vermoortes Haff, vom Meer durch die ehemals 1—2 km breite Nehrung getrennt. Die Untersuchungen ergaben, dass das Moor dicht besiedelt gewesen ist: auf einem Acker von 1,5 Hektar Grösse wurden 27 Wohnstellen entdeckt.

Im Zentrum jeder der Wohnstelle befand sich ein Herd, ca. 2 qm gross, aus mehrfachen Schichten von Holzgerüst, Holzrinde und Sand errichtet; rund herum waren im Moore 2—3 m lange Pfähle gesteckt, deren Aufgabe es war, das Herabsinken des Herdes in das Moor zu verhindern. In der Nähe der Herdstelle befand sich ein ausgedehntes Lager von Wasser- und Haselnüssen, ganzen sowohl als zerschlagenen.

Die Funde lagen um die Herdstellen auf einer Fläche von 25—100 qm

³ G. Hirth, Kulturgeschichtliches Bilderbuch aus drei Jahrhunderten 2, fig. 868. Leipzig u. München 1883.

¹ Ed. Sturms, Särnates purva mitnes, Senatne un māksla I, 1940, Riga, S. 41—64.