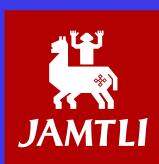


Arkeologisk utredning steg 1 inför planerad nybyggnation på fastigheten England 3:62

Åre socken, Åre kommun, Jämtlands län

Karl-Johan Olofsson



RAPPORT – JAMTLI 2018:17
ISSN 1654-2045

Utgivning och distribution:

Jamtli

Box 709

831 28 Östersund

Tel 063-15 01 00

Fax 063- 10 61 68

© Jamtli 2018

Kartmaterial © Lantmäteriet. Ärende nr MS 2006/02204

Redigering och layout: av framsida: Lena Ljungkvist, Jamtli

Jamtli medger spridning av dokumentationsmaterialet med Creative Commons-licensen CC BY, undantaget Lantmäteriets kartor samt annat upphovsrättsskyddat material.

ISSN 1654-2045

Innehållsförteckning

Bakgrund	2
Topografi	3
Känd fornlämningsbild före utredning steg 1	3
Syfte och frågeställning	4
Metodval	4
Medgivande att sprida dokumentationen	4
Målgrupper	4
Personal	4
Internt kvalitetssäkringssystem och egenkontroll	4
Resultat och utförande	5
Förslag på vidare åtgärder	7
Referenser	7
Tekniska och administrativa uppgifter	8
Bilaga 1	9

Bakgrund

Åre kommun planerar för ny bebyggelse på fastigheterna England 3:59 och England 3:62. Fastigheterna är belägna mellan Karolinervägen och väg E14 i östra Duved, Åre kommun. Fastigheten England 3:62 är i sin helhet belägen inom geometrin för Åre 311:1 som utgörs av en uppgift om placeringen av det medeltida ödesbölet Trygen. Den arkeologiska utredningen steg 1 avser fastigheten England 3:62 (fig. 1 och fig. 2) med en yta av 6136 m².

Med anledning av de planerade åtgärderna har Stiftelsen Jamtli enligt beslut av Länsstyrelsen i Jämtlands län (dnr. 431-6739-2018) utfört en arkeologisk utredning, steg 1, inom berört område.

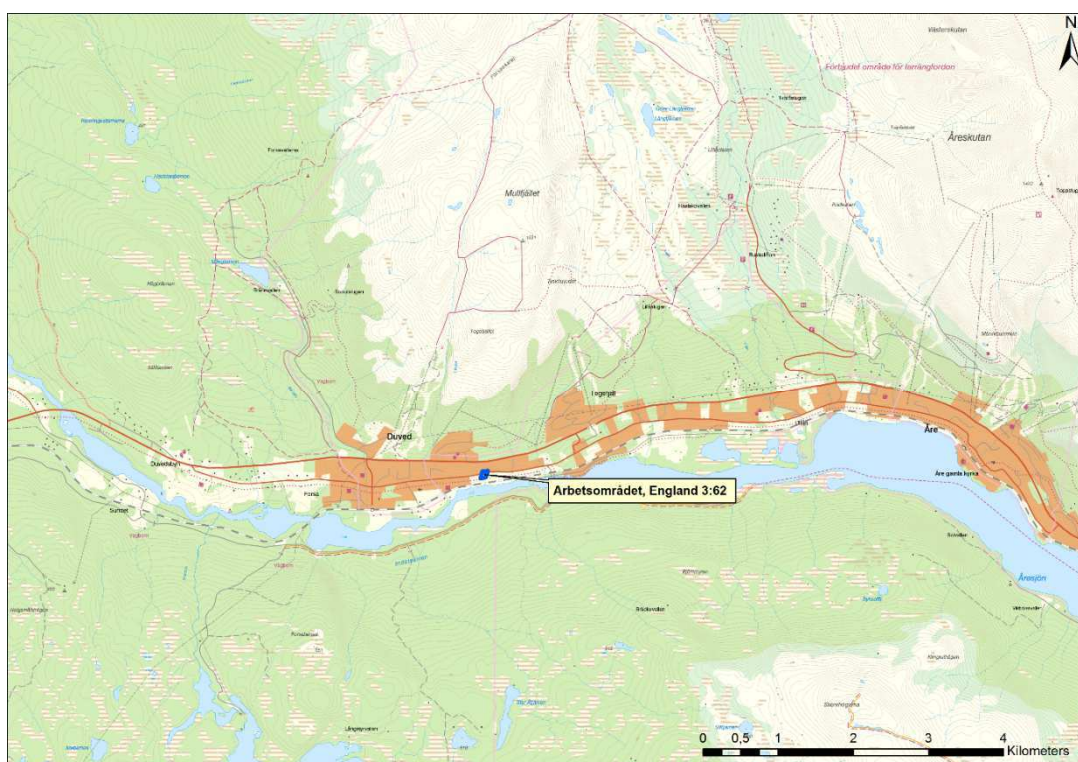


Fig. 1. Översiktskarta. Utredningsområdet markerat med blå färg.

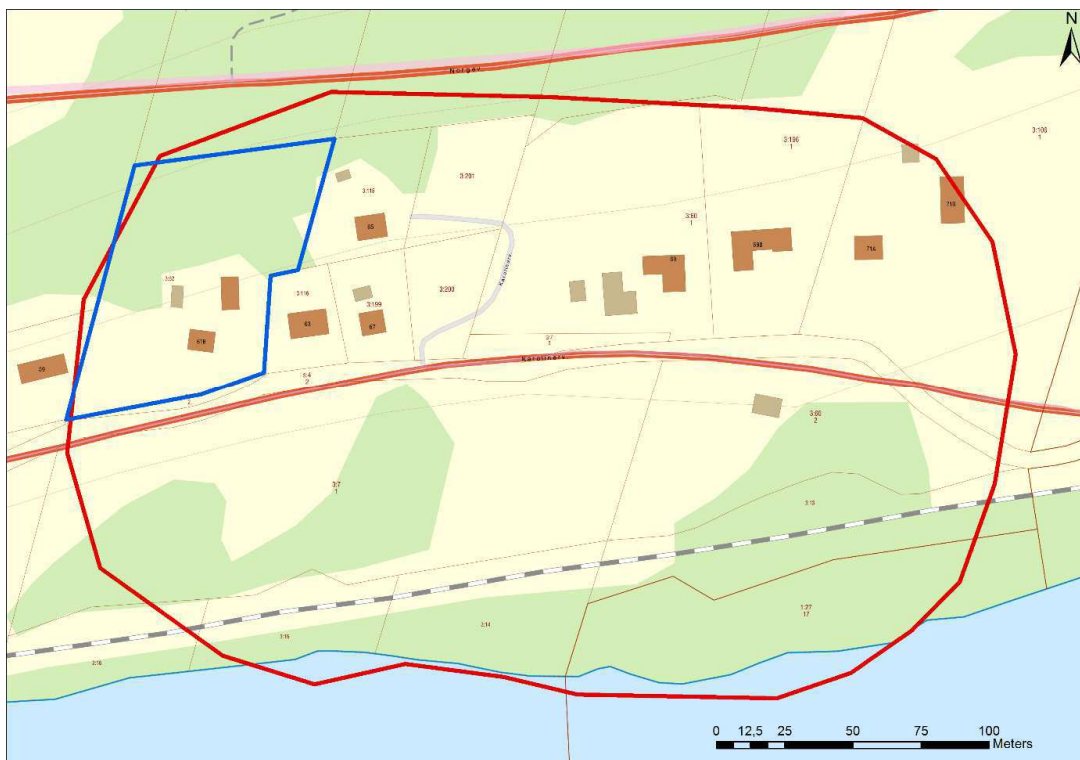


Fig. 2. Detaljkarta. Utredningsområdet markerat med blå begränsningslinje, röd polygon visar Åre 311:1, uppgift om ödesböle.

Topografi

Utredningsområdets storlek är 6136 m². Utredningsområdet är beläget mellan Karolinervägen och väg E14 i östra Duved, Åre kommun. Området består av avverkad skogsmark i N och tomtmark i S. Områdets N del är kraftigt sluttande mot söder medan den S delen är svagare sluttande med plana ytor där byggnaderna är belägna.

Känd fornlämningsbild före utredning steg 1

Fastigheten England 3:62 är i sin helhet belägen inom geometrin för Åre 311:1 som utgörs av en uppgift om placeringen av det medeltida ödesbölet Trygen.

I samband med en sedan tidigare planerad avstyckning av nya tomter på fastigheten England 3:7, söder om Karolinervägen, genomförde Stigfinnaren arkeologi och kulturhistoria AB en arkeologisk utredning förundersökning. Inga fysiska lämningar av ödesbölet kunde konstateras vid detta tillfälle. Däremot kunde fornlämningsens geometri justeras österut med ledning av de historiska kartor som togs fram (Hovanta & Groop 2014).

Syfte och frågeställning

Syftet med den arkeologiska utredningen etapp 1 var att ta reda på om det kunde finnas fysiska rester av ödesbölet Trygen i den del som avses att exploateras. På grund av utredningens ringa omfång sammanfaller den primära frågeställningen med syftet.

Metodval

Den arkeologiska utredningen utfördes som en fördjupad fornminnesinventering och följde de riktlinjer och den praxis som utarbetats av Riksantikvarieämbetet vad gäller registrering och bedömning av påträffade lämningar.

Medgivande att sprida dokumentationen

Jamtli medger spridning av dokumentationsmaterialet med Creative Commons-licensen CC BY, undantaget Lantmäteriets kartor samt annat upphovsrättsskyddat material.

Målgrupper

Målgrupp är i första hand Åre kommun och Länsstyrelsen i Jämtlands län. Resultaten kommer att utgöra besluts- och planeringsunderlag.

Personal

Arbetet har utförts av antikvarie Karl-Johan Olofsson vid Jamtli.

Internt kvalitetssäkringssystem och egenkontroll

Huvudansvarig för uppdragsverksamheten på Jamtli är 1:e antikvarie Björn Olofsson. Det innebär att vederbörande har ekonomi- och planeringsansvar för verksamheten.

Ämnesansvarig för arkeologi på Jamtli är 1:e antikvarie/chefsarkeolog Anders Hansson. I arbetsuppgifterna ingår bland annat uppföljning av utrednings- och undersökningsplaner samt uppföljning av fält- respektive rapportarbete. Vid större eller mer komplicerade undersökningar tillskapas vetenskaplig referensgrupp eller tillsätts utomstående referensperson.

Vid mindre uppdrag (detta uppdrag räknas som mindre) sker egen kvalitetskontroll genom avprickning av varje enskilt moment och kontroll mot uppskattad tidsåtgång i undersöknings- eller utredningsplan.

Ansvarsfördelning:

Uppdragsansvarig: 1:e antikvarie Björn Olofsson, stiftelsen Jamtli. Tel nr 063-150 108, 070-37 77 094.

Projektansvarig uppdragstagare: antikvarie Karl-Johan Olofsson, stiftelsen Jamtli. Tel nr 063-15 03 21.

Mail. karl-johan.olofsson@jamtli.com

Resultat och utförande

Den arkeologiska utredningen utfördes som en fördjupad fornminnesinventering och följde de riktlinjer och den praxis som utarbetats av Riksantikvarieämbetet vad gäller registrering och bedömning av påträffade lämningar.

Området var avverkat och ett hus var redan rivet innan utredningen. När platsen för det rivna huset observerades en schaktkant med en smal terrass vilken troligen är tillkommen när det nu rivna huset byggdes. Vid besiktning i markskador tillkomna vid rivning av hus och avverkning kunde inget av arkeologiskt intresse påträffas. I markskadorna förekom endast sentida porslin, glas, tegel och järnskrot etc.

I områdets V del kunde dock spår av någon form av odling observeras. Spåren består av ett åkerhak och ett röjningsröse. Åkerhaket är 63 m l (NNÖ-SSV) och 0,1-0,5 m h. Röjningsröset är 1,5 m stort och intill 0,3 m h, röjningsstenen är lagd mot en jordfast sten (fig. 3). Åkerhakets sträckning och röjningsrösets placering sammanfaller dock med nutida fastighetsgräns vilket gör det mycket osannolikt att det skulle ha något med medeltida odling att göra.

Vid den okulära besiktningen av området kunde inga spår efter ödesbölet iakttagas.

Analys av historiskt ortofoto från omkring år 1960 visar att den norra delen av området då var öppen mark (fig.4)



Fig.3. Orange linje är åkerhaket, orange punkt är röjningsröset, röd linje är Åre 311:1, uppgift om ödesböle, blå linje är utredningsområdet och gula linjer är nutida fastighetsgränser.



Fig. 4. Äldre ortofoto som visar öppen mark i N del. Orange linje är åkerhaket, orange punkt är röjningsröset, röd linje är Åre 311:1, uppgift om ödesböle, blå linje är utredningsområdet och gula linjer är nutida fastighetsgränser.

Förslag på vidare åtgärder

Vid denna utredning framkom inget som indikerar medeltida bebyggelse eller medeltida odling i det aktuella området. Vid tidigare utredning, S om detta utredningsområde, påträffades inga fysiska spår efter ödesbölet Trygen. Platsen är registrerad vid fornminnesinventeringen år 1973 med bedömningen *uppgift om* vilket betyder att platsen är känd genom tidigare uppteckningar eller muntlig källa. Även läget är registrerat som *uppgift om* vilket betyder att det är stor osäkerhet om vart ödesbölet har varit beläget.

Enligt kartbeskrivning över laga skifteskarta från år 1854 är utredningsområdet benämnt Trygen (Hovanta & Groop 2014). Det aktuella utredningsområdet är en liten del av den totala ytan som benämns Trygen. Det är inte omöjligt att det i andra delar av det som på laga skifteskartan kallas Trygen kan finnas spår efter ödesbölet.

Eftersom inga spår av medeltida bebyggelse eller medeltida odling kunde konstateras på platsen för utredningen anser Jamtli att inga ytterligare arkeologiska åtgärder behövs i det nu aktuella området. Beslut i ärendet fattas av Länsstyrelsen i Jämtland.

Referenser

Hovanta, E. & Groop, N. 2014. *Trygen I England. Arkeologisk förundersökning 2014. Ödesbölet Trygen, Duved, Åre socken i Jämtland.* Arkeologi och kulturhistoria 58. Stigfinnaren AB.

Tekniska och administrativa uppgifter

<i>Jamtis dnr:</i>	130-2018-F5CC
<i>Länsstyrelsens dnr:</i>	431-6739-2018
<i>Uppdragsgivare/Finansiär:</i>	Åre kommun
<i>Landskap</i>	Jämtland
<i>Kommun:</i>	Åre
<i>Socken:</i>	Åre
<i>Fastigheter:</i>	England 3:62
<i>RAÄ nr:</i>	Åre 311:1
<i>Undersökningstyp:</i>	Arkeologisk utredning, steg 1
<i>Undersökningstid:</i>	2018-10-17 - 2018-10-17
<i>Utredningsyta:</i>	6136 m ²
<i>Tidsåtgång i fält:</i>	8 timmar
<i>Personal:</i>	Antikvarie Karl-Johan Olofsson
<i>Koordinatsystem:</i>	Sweref 99 TM

Bilaga 1



Redovisning av utförd undersökning enligt 11-13 §§ KML

Referensnummer för den inskickade blanketten är: 3920

[Klicka här för att skriva ut från din webbläsare.](#)

Geografiska och administrativa uppgifter

Län Jämtland	Kommun Åre	Landskap Jämtland
Socken Åre	Fastighet/kvarter England 3:62	Kartblad
Beslutande länsstyrelse (datum för beslut) Jämtland (2018-10-08)	Länsstyrelsens dnr 431-6739-2018	Beslut enligt KML Arkeologisk utredning enligt 2 kap. 11§ KML

Undersökningens art och omfattning

Undersökarens dnr/projektnr 130-2018-F5CC	Typ av undersökning/åtgärd Arkeologisk utredning	Fältarbetstid start/slut 2018-10-17 - 2018-10-17	
Undersökande/ansvarig organisation Jamtli	Projektansvarig Karl-Johan Olofsson	Typ av exploatering	
Uppdragsgivare/exploatör Åre kommun	Antal arbetsdagar	Beräknad rapporttid	Total faktisk kostnad

Berörda RAÄ-nr, datering och lägesbestämning

Berörda RAÄ-nr/tillfällig arbetsidentitet (objektnr) Åre 311:1	
Datering	
Mätmetod GPS	
Skala	Kommentar kring inmätning
Medelfel vid inmätning	

Objekttabell för lämningstyper
Inget av antikvariskt intresse

Referenser

Inget kartmaterial bifogat

Ingen skriftlig källa bifogad

Ingen bildinformation bifogad

Inga filer bifogade

Redovisning

RAPPORTSERIE – JAMTLI, 2018

ISSN 1654-2045

- 2018:1 Arkeologisk förundersökning i form av en antikvarisk kontroll av fossila åkern Brunflo 457, i samband med geotekniska undersökningar av planerad ny förbifart E 14/E45
Karl-Johan Olofsson
- 2018:2 Frösö 177:1. Förundersökning av Västerhus gamla gårdstomt
Anna Engman
- 2018:3 2017 års fornminnesinventering i Jämtlands län
Karl-Johan Olofsson
- 2018:4 Storsjöteatern – Ombyggnad 2017
Henrik Ylikoski
- 2018:5 Hamnerdals kyrka – Byte av yttertak, 2017
Henrik Ylikoski
- 2018:6 Kyrkspån på Mattmars kyrka – anno 1825. Rapport från ett pilotprojekt
Björn Olofsson
- 2018:7 Förbifart Brunflo – Arkeologisk förundersökning av RAÄ Brunflo 470 och Brunflo 458 samt arkeologisk utredning, etapp 2
Anna Engman
- 2018:8 Rännberg – Arkeologisk utredning av Åre 129:1 och Åre 119:1
Anna Engman
- 2018:9 Arkeologisk förundersökning av Täsjö 135:1–2, stenåldersboplatser, Täsjö 121:1, fångstgropssystem och Täsjö 334, fångstgrop
Anna Engman
- 2018:10 Arkeologisk utredning inför byggandet av vindkraftpark vid Åndberget i Härjedalens kommun
Karl-Johan Olofsson
- 2018:11 Nederhögen – Arkeologisk utredning av Rätan 107:1
Anna Engman
- 2018:12 Hotings vattenverk – Arkeologisk utredning av Täsjö 307:1, stenåldersboplatser
Anna Engman
- 2018:13 Projekt Varbergstunneln – Dokumentation av plattformstak och lokstallar, 2018
Henrik Ylikoski
- 2018:14 Kyrkås gamla kyrka – Antikvarisk rapport vid läggning av bräddtak på sakristian
Sara Höglund
- 2018:15 Grottan vid Åre station – Antikvarisk rapport vid restaurering av grottan vid Åre station
Sara Höglund
- 2018:16 Viggeön i Storsjön – Arkeologisk efterundersökning av förmodade gravar
Kristina Jonsson
- 2018:17 Arkeologisk utredning steg 1 inför planerad nybyggnation på fastigheten England 3:62
Karl-Johan Olofsson