

# Solcellsfabriken på Vallvägen i Ultuna

Arkeologisk förundersökning

Uppsala 662, Ultuna 2:23, Uppsala socken, Uppsala kommun, Uppland, Uppsala län

SAU rapport 2018:1

*Ann Lindkvist*



SOCIETAS  
ARCHAEOLOGICA  

---

UPSALIENSIS



# Solcellsfabriken på Vallvägen i Ultuna

Arkeologisk förundersökning

Uppsala 662, Ultuna 2:23, Uppsala socken, Uppsala kommun, Uppland, Uppsala län

SAU rapport 2018:1

*Ann Lindkvist*



SOCIETAS  
ARCHAEOLOGICA  

---

UPSALIENSIS

SAU rapporter 2018:1  
ISSN 1652-9448  
©SAU 2018

#### **UTGIVNING OCH DISTRIBUTION**

Societas Archaeologica Upsaliensis  
Thunbergsvägen 5B, 752 38 Uppsala  
post@sau.se  
www.sau.se

#### **TEKNISKA OCH ADMINISTRATIVA UPPGIFTER**

*Länsstyrelsens dnr och datum för beslut:*

431-5753-16, 2017-12-04

*SAU:s projektbeteckning:* 2211

*Företagare:* Akademiska hus AB

*Belägenhet*

LANDSKAP: Uppland

LÄN: Uppsala

KOMMUN: Uppsala

SOCKEN: Uppsala

FASTIGHET: Ultuna 2:23

FORN LÄMNING: Uppsala 662

FASTIGHETSKARTBLAD: 111 6a (RT90)

KOORDINATER: N 6633 463, E 649 240

HÖJD: 14–15 m ö h

*Undersökningen*

TYP AV UNDERSÖKNING: Förundersökning

DATUM I FÄLT: 2017-12-13

UNDERSÖKT YTA: 85 m<sup>2</sup>

KOORDINATSYSTEM: Sweref 99TM

HÖJDSYSTEM: RH 2000

INMÄTNINGSSYSTEM: RTK-GPS

*Personal:* Ann Lindkvist, Fredrik Thölin

*Fynd förvaras:* Inga fynd tillvaratagna

*Arkivmaterial:* Förvaras hos SAU i väntan på beslut om slutlig placering

*Omslagsbild:* Undersökningsområdet vid den södra gaveln av solcellsfabriken Solibro vid Ultuna, med snötäckt solcell till vänster i bild. Foto: Ann Lindkvist

*Allmänt kartmaterial:* ©Lantmäteriet Medgivande MS2007/04080

*Digitala planer:* Ann Lindkvist

*Lektor:* Jonas Wikborg

*Layout:* ord & form, Gudbrand Klæstad

*Tryck:* KPH Trycksaksbolaget AB, Uppsala

# Innehåll

**Sammanfattning 4**

**Inledning 5**

**Antikvarisk bakgrund 6**

Topografi 6

Fornlämningsmiljö och tidigare undersökningar 6

**Undersökningen 8**

Metod och genomförande 8

**Undersökningens resultat 9**

**Slutsats och utvärdering 12**

**Referenser 13**

Databaser 14

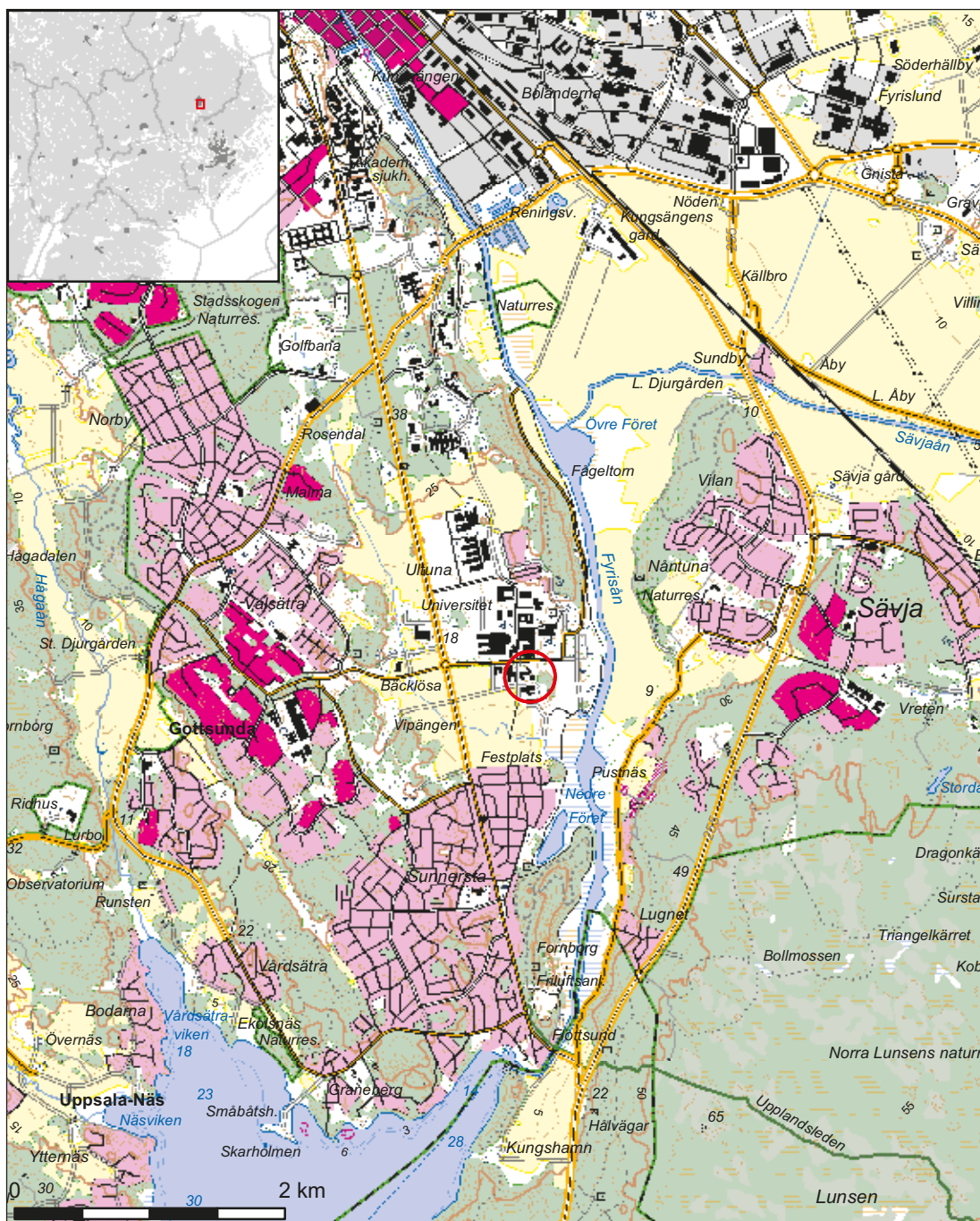
**Bilagor 14**

Bilaga 1. Schakttabell 14

Bilaga 2. Tabell störningar 14

# Sammanfattning

En arkeologisk förundersökning har genomförts i den södra delen av Ultuna, i Uppsalas södra stadsdelar. Arbetet utfördes med anledning av att Akademiska hus AB har planer på att bygga ut Solibros solcellsfabrik (byggnad C4:237). Förundersökningen berörde en del av fornlämningen Uppsala 662, en boplats som tidigare daterats till yngre järnålder. Undersökningsytan bestod av två delar och kom att omfatta sammanlagt 85 m<sup>2</sup>. Vid förundersökningen påträffades ingen fornlämning. De båda delytorna var mer eller mindre störda av en rad tidigare markningrepp.



FIGUR 1. Utdrag ur Terrängkartan med undersökningsområdet markerat. ©Lantmäteriet Gävle. Medgivande MS2007/04080. Skala 1:50 000.

# Inledning

En arkeologisk förundersökning har genomförts i Ultuna i Uppsalas södra stadsdelar. Undersökningsområdet var beläget vid Solibros solcellsfabrik på Vallvägen, i nära anslutning till Tyskbacken (fig 1, 4). Anledningen till uppdraget var att Akademiska hus AB hade för avsikt att bygga ut Solibros lokaler (byggnad C4:237). Förundersökningen har utförts av Societas Archaeologica Upsalisensis (SAU).

Det huvudsakliga syftet med förundersökningen har varit att tydligt avgränsa fornlämningarna inom undersökningsområdet samt att bestämma lämningarnas karaktär, utbredning och omfattning. Vidare fanns i undersökningsplanen en rad mer detaljerade frågeställningar uppställda men eftersom inga arkeologiska lämningar framkommit har det inte blivit aktuellt att försöka besvara dessa.

# Antikvarisk bakgrund

## Topografi

Området för undersökningen är relativt gles bebyggt och utgörs av parkmark samt byggnader som rymmer verksamheter tillhörande olika företag (fig 1, 4). Marknivån ligger cirka 14–15 meter över havet. Underlaget på platsen är sandigt och tangerar en förhållandevis låg del av Uppsalaåsen, vilken löper i ungefär nord-sydlig riktning. Strax västerut finns glaciallera. I öster, utanför bebyggelsen, ligger åkermarker vilka är belägna i ungefär samma marknivå. Direkt i väster ligger Tyskbacken som är skogbevuxen. Väster om denna sluttar marken kraftigt ned mot Fyrisån.

Någon gång under yngre bronsålder hade strandsförskjutningen kommit så långt att platsen för undersökningsområdet frilagts från vatten. Det låg då på en liten smal udde på en större ö i en innerskärgård (SGU). Rester av de djupa fjärdssystemen från denna tid fanns kvar ända fram till medeltiden. Kring undersökningsområdet var dock landytan i norr och väster då torrlagd. Under yngre järnålder har Ultuna haft en naturlig hamn vilken legat i anslutning till en vattenled mot norr.

## Fornlämningssmiljö och tidigare undersökningar

Ultuna har gott om fornlämningar vilka tillkommit under perioden från yngre bronsålder och in i tidig medeltid (cirka 800 fKr–1100 eKr) (sammanfattat i bl a Hulth & Andersson 2013 och Hulth 2014). Under yngre järnålder har Ultuna varit en plats med särskild dignitet. Fornlämningar i Ultuna uppmärksammades redan under 1600-talet. Trots att en omfattande bebyggelse tillkommit i området genom expansionen av Sveriges Lantbruksuniversitet och dess föregångare under 1900-talet, har endast sporadiska undersökningar genomförts fram till 1990-talet. Idag har dock, genom undersökningar i samband med många mindre men även några större markarbeten och exploateringar, fornlämningar påträffats och undersökts på ett stort antal platser.

Undersökningsområdet ingår i den fornlämning, Uppsala 662, som framkom vid en förundersökning år 2006 (Hulth 2007) (fig 2). Då påträffades boplatsslämningar i form av ett drygt tiotal förhistoriska anläggningar, delvis på ytor som gränsar direkt om det nu aktuella undersökningsområdet. Anläggningarna utgjordes av stolphål, två härdar och en kokgrop. De sistnämnda eldningsanläggningarna har <sup>14</sup>C-daterats till vendel- och vikingatid.

Bland de närmast belägna fornlämningarna kan några särskilt nämnas. I sydöst, på Tyskbacken, är ett gravfält, Uppsala 426:1 beläget (fig 2). Det utgörs av åtta runda stensättningar, varav fyra blev undersökta i samband med en seminariegrävning 1997 (Ljungkvist manus). Fyndmaterialet kom att begränsas till endast några enstaka benfragment samt ett keramikkrärl. Utifrån formerna har gravarna bedömts vara från äldre järnålder. I samband med en schaktningsövervakning på den nord-sydliga delen av Vallvägen påträffades 2002 rester av ett kulturlager samt en härd, Uppsala 642 (Hulth & Lindström 2004). Den sistnämnda har <sup>14</sup>C-daterats till vikingatid. Vid en annan schaktningsövervakning har en kokgrop påträffats (Hulth & Andersson 2013). Denna har <sup>14</sup>C-daterats till romersk järnålder.





FIGUR 2. De kända fornlämningarna i området samt resultaten från tidigare undersökningar. Skala 1:2 500.

# Undersökningen

## Metod och genomförande

Platsen för förundersökningen utgjordes av en plan gräsbevuxen yta belägen mellan en fabriksbyggnad och en gata. Delar av denna gräsyta förundersöktes år 2006 (Hulth 2007). Det nu aktuella undersökningsområdet, vilket bestod av två ytor, tangerade området för den tidigare förundersökningen (fig 3).

I det närmaste hela det planerade undersökningsområdet togs fram genom skiktvis avbaning med grävmaskin ned till opåverkade marknivåer. Eftersom det visade sig att samtliga jordlager innehöll sentida rivningsmassor och sopor undantogs några mindre delar av undersökningsområdet från schaktning då det bedömdes att även dessa var störda. De jordlager som schaktades bort innehöll även metallskrot och det var därför inte meningsfullt att utföra någon metall-detektering. Längs med husväggen löpte en elkabel och här kunde inte heller någon djupare schaktning göras. Det östra schaktet måste förkortas då det fanns en asfalterad yta där. De framkomna ytorna samt de störningar som framkom mättes in med RTK-GPS och data har överförts till programmet Intrasis och har sedan även bearbetats i GIS-program. I övrigt gjordes dokumentationen genom upprättandet av kortare beskrivningar i text samt fotografering. Eftersom inga arkeologiska lämningar eller fynd framkom har ingen övrig dokumentation eller provtagning utförts.



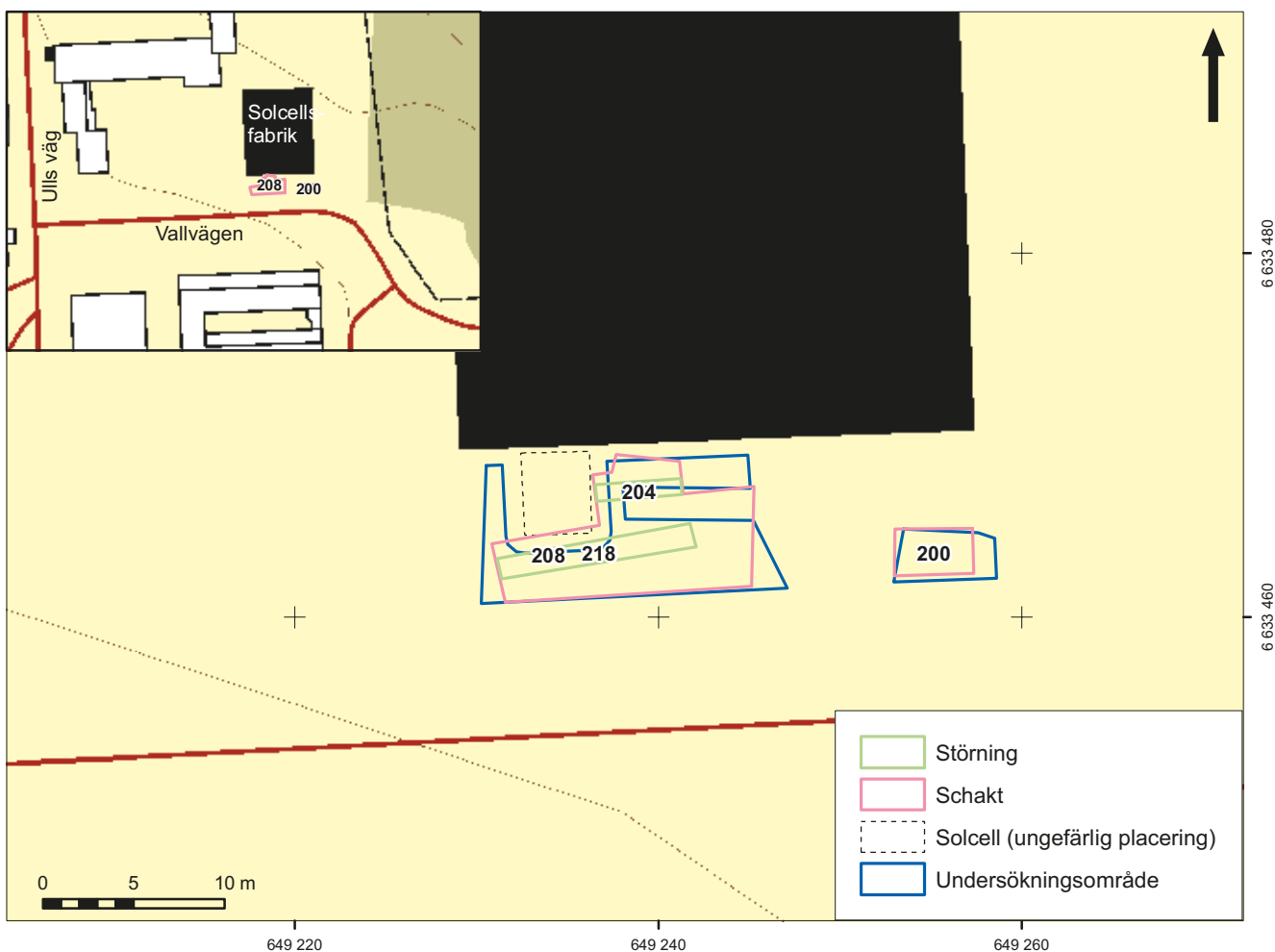
**FIGUR 3.** Arbetsytan med det östra schaktet (200) i förgrunden. Fredrik Thölin övervakar grävningen av det västra schaktet i bakgrunden. Från ÖSÖ. Foto: Ann Lindkvist.

# Undersökningsresultat

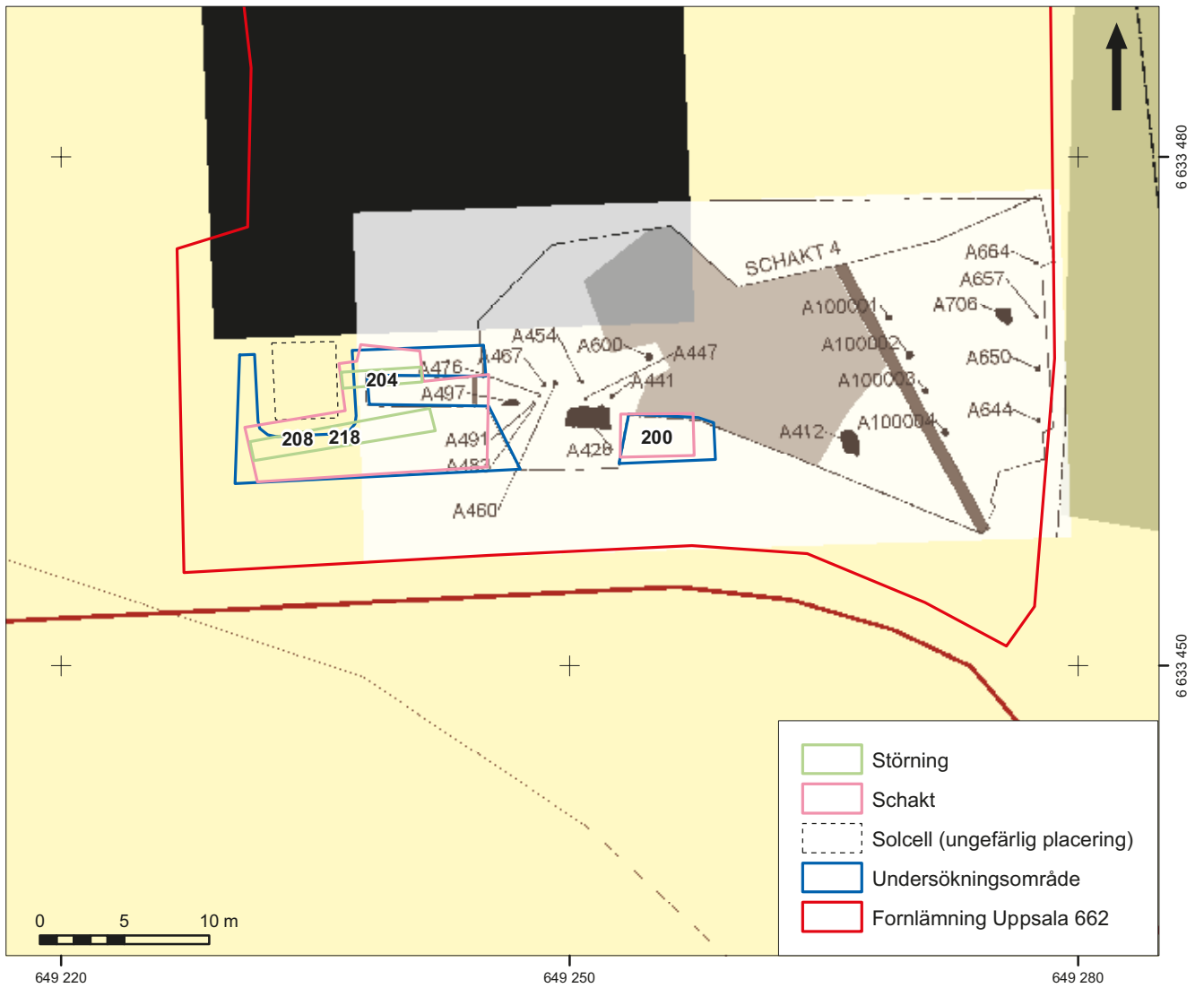
Vid förundersökningen togs två schakt med en sammanlagd yta om 85 m<sup>2</sup> upp (fig 4). Det framkom inga fornlämningsindikationer i något av schakten.

I det östra schaktet, 200, fanns i ytan ett skikt med påförd matjord och i dess nordvästra del utgjordes även ett mindre område av lite lera med inslag av tegel etc (fig 4). Schaktets djup var 0,50 meter. Underlaget utgjordes av sand vilken bör vara mer eller mindre skadad av tidigare markingrepp, eftersom ett äldre och i så fall skyddande matjordsskikt saknades. I öster blev det nödvändigt att förkorta schaktet något då det där fanns en asfalterad yta. Schaktet ansluter till den tidigare förundersökningsytan, vilken också i rapporten anges som störd i detta parti (fig 5).

Det västra schaktet, 208, var 0,40–0,80 meter djupt och innehöll större volymer omrörda jordmassor med inslag av rivningsmaterial och sopor, främst i form av tegel (fig 4, 6). I kanten i nordväst fanns ett parti med helt sot- och kolbemängd jord som innehöll större eldsprängda stenar. Dessa massor förekom ned till ett djup av som mest 0,55 meter. Inte någonstans i schaktet fanns ett äldre orört matjordslager. I norr, längs med husväggen, löpte en nedgrävning för en elledning, 204, och här grävdes inte djupare än att ytan av denna togs fram. Genom schaktets mitt löpte också en nedgrävning för någon typ av dränering, 218, vilken framträdde ett stycke under ytan och var djupare än schaktbotten. Dräningen innehöll några vertikalt stående cementrör samt ett hårt och ett mjukt plaströr vilka påträffades i olika lägen. I den östra sidan av schaktet var djupet för de omrörda, påförda massorna som minst, endast cirka 0,40 meter. Även här bedöms dock den ursprungliga markytan vara skadad.



FIGUR 4. Plan över resultaten från undersökningen. Infällt orienteringskarta. Skala 1:400.



FIGUR 5. Plan över de grävda schakten samt även de anläggningar som framkom vid förundersökningen 2006 i rätt position (Hulth 2007). På planen från den tidigare förundersökningen motsvaras grå markeringar av störningar och svart av anläggningar. Skala 1:400.



**FIGUR 6.** Det västra schaktet (208) efter avslutad avbaning. Närmast husväggen syns de gula markeringsbanden för elkabeln och i kanten kring fundamentet till solcellen framträder jordmassor med bl a tegel samt partier med sot och kol. Från ÖSÖ. Foto: Ann Lindkvist.

# Slutsats och utvärdering

Förundersökningen kunde genomföras enligt plan. Några smärre delar av undersökningsområdet undantogs från schaktning, vilket hade flera skäl; undersökningsytorna visade sig vara så pass störda att det inte var meningsfullt att ta med riktigt hela ytorna, ett stycke av den östra delen av undersökningsområdet var asfalterad och längs med husväggen kunde schaktning inte göras eftersom det där fanns en elkabel. Eftersom jordmassorna innehöll en del sentida metallskrot kunde heller ingen metalldetektering utföras. Vid förundersökningen framkom inga indikationer på fornlämning trots att anläggningar hade påträffats endast 0,5–1,0 meter bort från de nu aktuella ytorna i samband med den tidigare förundersökningen (jfr fig 5). Graden av störning inom området förefaller med andra ord att variera mycket. Detta gör att det inte med säkerhet går att avgränsa fornlämningen utifrån dessa schakt, vilka var relativt begränsade till storleken.

# Referenser

- Hulth, H. 2007. *Tyskbacken. Arkeologisk förundersökning. Ultuna 2:23, i anslutning till RAÄ 555:2 och RAÄ 426, Bondkyrko sn, Uppland.* Societas Archaeologica Upsaliensis. SAU rapport 2007:4.
- Hulth, H. 2014. *Ultuna Kunskapspark. Boplatsytor och rituella spår. Arkeologisk undersökning i Ultuna Kunskapspark, fornlämning Uppsala 653, 665 och 667, Ultuna 2:23, Uppsala stad (fd Bondkyrko socken), Uppland.* Societas Archaeologica Upsaliensis. SAU rapport 2014:10.
- Hulth, H. & Andersson, F. 2013. *Förhistoriska utsnitt i Ultuna. Arkeologiska schaktningsövervakningar i samband med utbyggnaden av campus Ultuna under åren 2009–2011. Arkeologiska schaktningsövervakningar. Fornlämningarna Uppsala 565, 652, 653, mfl, Ultuna 2:23, Uppsala stad, Uppland.* Societas Archaeologica Upsaliensis. SAU rapport 2013:9.
- Hulth, H. & Lindström, J. 2004. *Antikvarisk kontroll vid schaktningsarbete längs Vallvägen och fastigheterna C4:201, C4:230 och C4:206, Ultuna 2:23. Ultuna, Bondkyrko socken, Uppland.* Lst dnr: 220-4688-02. Societas Archaeologica Upsaliensis. Otryckt rapport. 2004:20.
- Ljungkvist, J. (manus). *Rapport från seminariegrävningar 1997.* Institutionen för arkeologi och antik historia. Uppsala universitet.

## Databaser

SGU – Sveriges Geologiska Undersökningar, Kartgeneratort: [http://apps.sgu.se/kartgenerator/maporder\\_sv.html](http://apps.sgu.se/kartgenerator/maporder_sv.html)

# Bilagor

## Bilaga 1. Schakttabell

Id	Area (m <sup>2</sup> )	Schaktdjup (m)	Matjord djup (m)	Beskrivning	Anmärkning
200	10,9	0,50	0,15–0,25	Matjord: Mörkbrun mylla med inslag av tegel etc. Påförd. Underlag: Sand.	Ytlig störning i NV hörnet av lera med inslag av tegel etc.
208	74,5	0,40–0,80	0,15	Matjord: Mörkbrun mylla med inslag av tegel etc. Påförd. Lager, djup: 0,40–0,55 m Lager: Omrörda jordmassor med myllig och mestadels lerig bas. Stort inslag av rivningsmassor och sopor, bl a tegel, plast, enstaka metallföremål. Sotiga inslag mot botten. I kanten i NV större jordvolym helt bemängda av sot och kol med inslag av eldsprängda större stenar. Underlag: Sand. Anmärkning:	Skärs i norr av kabelschakt för elledning (204) och centralt i de undre delarna av nedgrävning för dränering (218).

## Bilaga 2. Tabell störningar

Id	Typ av störning
204	Nedgrävning för elledning
218	Nedgrävning för dränering





