

Höskrindan 1

Arkeologisk utredning etapp 1 och 2

Höskrindan 1, Västerås socken, f.d. Lundby socken, Västerås kommun,
Västmanland, Västmanlands län

SAU rapport 2017:9

Fredrik Thölin



SOCIETAS
ARCHAEOLOGICA

UPSALIENSIS

Höskrindan 1

Arkeologisk utredning etapp 1 och 2

**Höskrindan 1, Västerås socken, f.d. Lundby socken, Västerås kommun,
Västmanland, Västmanlands län**

SAU rapport 2017:9

Fredrik Thölin



SOCIETAS
ARCHAEOLOGICA

UPSALIENSIS

SAU rapporter 2017:9
ISSN 1652-9448
©SAU 2017

UTGIVNING OCH DISTRIBUTION

Societas Archaeologica Upsaliensis
Thunbergsvägen 5B, 752 38 Uppsala
post@sau.se
www.sau.se

TEKNISKA OCH ADMINISTRATIVA UPPGIFTER

Länsstyrelsens dnr och datum för tillstånd:

431-4892-16, 2016-11-28

SAU:s projektbeteckning: 1186

Företagare: Ikano bostad

Belägenhet

LANDSKAP: Västmanland

LÄN: Västmanland

KOMMUN: Västerås

SOCKEN: Västerås, f.d. Lundby socken

FASTIGHET: Höskrindan 1

KOORDINATER: N6607652 E584880

HÖJD: 10–15 m ö h

Undersökningen

TYP AV UNDERSÖKNING: Arkeologisk utredning etapp 1 och 2

DATUM I FÄLT: 2016-12-01–2016-12-02

UNDERSÖKT YTA: ca 100 m²

KOORDINATSYSTEM: SWEREF 99TM

HÖJDSYSTEM: RH 2000

INMÄTNINGSSYSTEM: RTK-GPS

Personal: Fredrik Thölin (projektledare), Jon Lundin (arkeolog), Anders "Lillen" Tresjö (grävmaskinist)

Fynd förvaras: Inga fynd

Arkivmaterial: Förvaras på SAU

Omslagsbild: Utredningsyta A mot SV. Foto Jon Lundin, SAU

Allmänt kartmaterial: ©Lantmäteriet Medgivande MS2007/04080

Digitala planer: Jon Lundin

Lektör: Fredrik Andersson

Layout: ord & form, Gudbrand Klæstad

Tryck: KPH Trycksaksbolaget AB, Uppsala

Innehåll

Sammanfattning 4

Inledning 5

Antikvarisk bakgrund 6

Topografi och fornlämningsmiljö 6

Undersökningen 9

Metod och genomförande 9

Undersökningsresultat 10

Nya lämningar 11

Slutsats och utvärdering 12

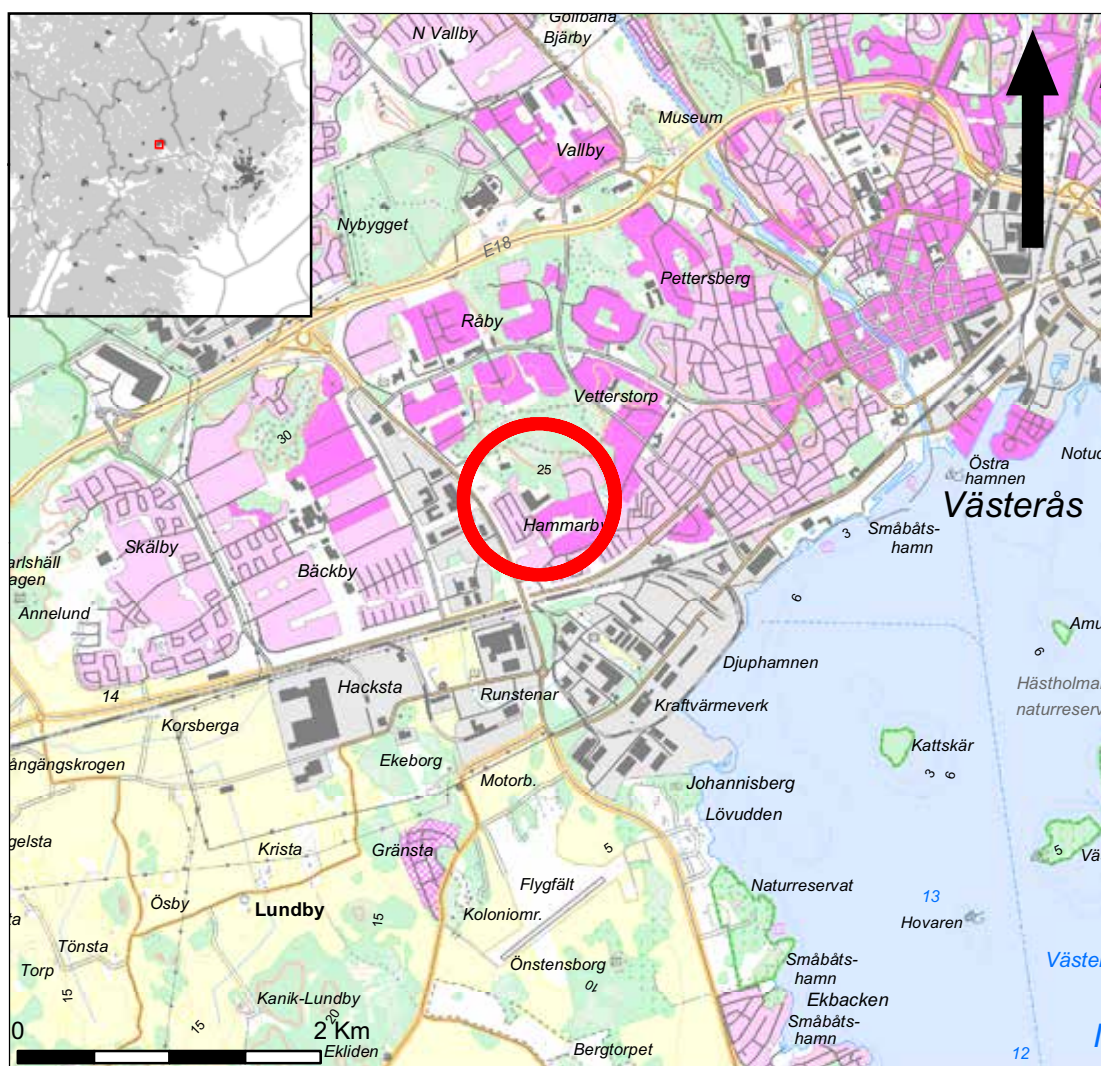
Referenser 13

Bilagor 14

Sammanfattning

SAU har under två arbetsdagar i december 2016 utfört en arkeologisk utredning etapp 1 och 2 inom fastigheten Höskrindan 1 i Västerås kommun. Anledningen till uppdraget var att det inom området planeras för nybyggnation.

Utredningen etapp 1 inleddes med en kart-och arkivstudie följt av fältinventering. Vid utredningens etapp 2 sökschaktades de två utredningsytorna A och B. Vid sökschaktning på utredningsyta A framkom en boplats. Ingen fornlämning framkom vid sökschaktningen på utredningsyta B.

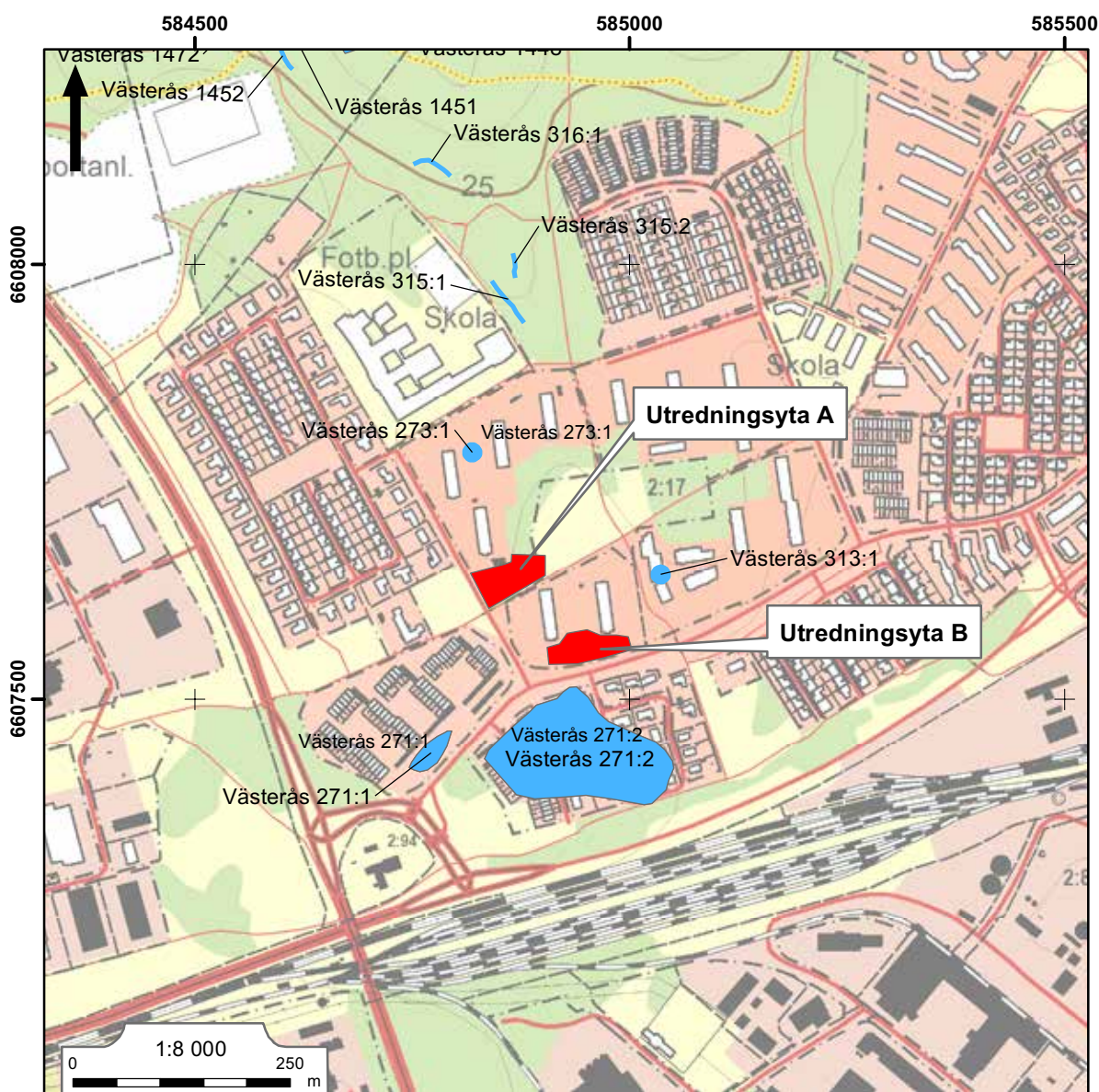


FIGUR 1. Utdrag ur Terrängkartan med undersökningsområdet markerat i rött. ©Lantmäteriet Gävle. Medgivande MS2007/04080. Skala 1:50 000.

Inledning

Societas Archaeologica Upsaliensis har genom beslut av Länsstyrelsen i Västmanlands län utfört en arkeologisk utredning etapp 1 och 2 (dnr 431-4892-16) inom fastigheten Höskrindan 1, Västerås socken och kommun, Västmanland. Den arkeologiska utredningen gjordes på uppdrag av Ikano Bostad med anledning av planerad nybyggnation. Utredningen utfördes under perioden 2016-12-01–2016-12-02. Tidigare utredningar har inte förekommit på platsen men dess placering i närheten av fornlämningarna Västerås 271:1 (gravfält), Västerås 271:2 (bytomt), Västerås 313:1 (gravfält) och Västerås 273:1 (hög) gjorde att Länsstyrelsen bedömde att det kunde finnas fornlämningar på två ytor av de områden som skulle beröras av nybyggnation. Länsstyrelsen bedömde därför att det måste utföras en arkeologisk utredning etapp 1 och 2 med syfte att klargöra om det kunde finnas fornlämningar dolda under mark. Syftet med utredningen var även att ge Länsstyrelsen beslutsunderlag inför en tillståndsprövning om ingrepp i fornlämning samt kunna användas som underlag i företagarens planering.

Utredningsområdet omfattade ca 5000 m² och delades upp på två utredningsytor, utredningsyta A och utredningsyta B. Totalt avbanades ca 100 m².



FIGUR 2. Registrerade fornlämningar i närheten av utredningsyta A och B. Utredningsområdena är rödmarkerade. Skala 1:8000.

Antikvarisk bakgrund

Topografi och fornlämningsmiljö

Utredningsområdet låg till största delen i gräsbevuxen planerad mark i söderläge av skogsbevuxna moränhöjder mellan 10–15 m ö h. Lanskapet övergår här från skogbevuxna moränhöjder och åsar till ett flackt mestadels bebyggt odlingslandskap som sluttar svagt ner mot Mälaren i söder. Området är rikt på fornlämningar med flera omkringliggande gravfält på de högre belägna partierna samt en bytomt söder om utredningsområdet.

Utredningsområdet omfattade ca 5000 m², uppdelat på två utredningsytor, utredningsyta A och utredningsyta B.

Utredningsyta A bestod i den västra delen av en brant sluttande moränrygg som sträckte sig i nord-sydlig riktning. Moränryggen visade sig dock i den sydvästradeln vara täckt av recenta schaktmassor bestående av jord, asphalt, aluminiumbitar och stora stenar. De recenta schaktmassorna har förmodligen tillkommit vid byggnation på 1960-talet och senare. Där moränryggen inte var täckt av recenta schaktmassor bestod den av blockig skogsbevuxen terräng.

Den låglänta delen av utredningsyta A är på den ekonomiska kartan från år 1961 åkermark (se figur 5). Idag är åkermarken anlagd gräsmatta som delvis är bevuxen med träd, buskage och sly.

Utredningsyta B var täckt av recenta schaktmassor mestadels bestående av lera samt en bullervall. De recenta schaktmassorna har förmodligen tillkommit vid byggnation på 1960-talet och senare. Den ursprungliga topografin var ej synbar men var åkermark på den ekonomiska kartan från år 1961.

Fornlämningsmiljön i närområdet är rik och består mestadels av gravfält, gravar, stensträngar och en medeltida bytomt. Fornlämningen Västerås 273:1 ligger ca 130 meter norr om utrednings-



FIGUR 3. Utredningsområde A mot NÖ. Foto Jon Lundin, SAU.



FIGUR 4. Utredningsyta B mot V. Foto Jon Lundin, SAU.

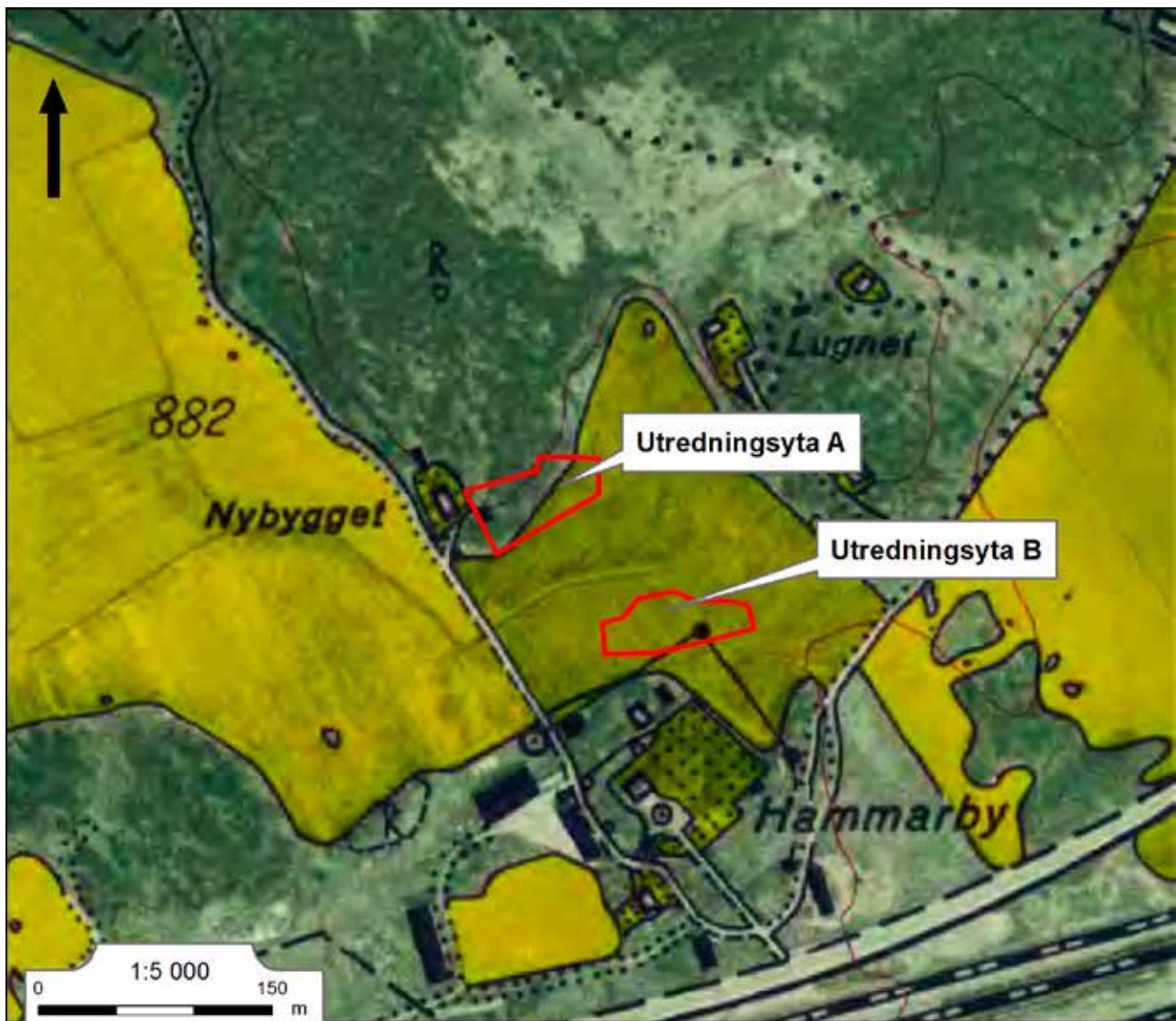
yta A och består av en hög. Högen är belägen på samma moränrygg som sträcker sig söderut till den västra delen av utredningsyta A. Gravfältet Västerås 313:1 var ett gravfält med 25 stensättningar som numera är borttaget, det låg ca 150 meter öster om utredningsyta A och ca 60 meter nordöst om utredningsyta B (FMIS).

Strax söder om utredningsyta B ligger den ej undersökta bytomten Hammarby (Västerås 271:2). Hammarby omnämns skriftligt första gången år 1375 och tillhörde då Sancti Nicholai socken. Laga skiftet 1733 är den äldsta kartan över Hammarby och då bestod byn av fyra hemman (Sillén 2016).

Bytomten är numera överbyggd med villor och vid inventering år 1988 hittades inga spår av bytomten (FMIS). Strax väster om bytomten ca 150 meter sydväst om utredningsyta B ligger gravfältet Västerås 271:1. Gravfältet består av ca 10 stycken runda stensättningar.

Vid en förundersökning som utfördes av Arkeologikonsult hösten 2015 påträffades sex stycken stensättningar och en gravhög direkt väster om bytomten Hammarby (Västerås 271:2). På 1940-talet grävdes och borttogs ett gravfält ca 300 meter öster om bytomten Västerås 271:2. Gravfältet saknar fornlämningsnummer (Sillén 2016, ATA dnr 1280/65).

Två stycken stensträngar ligger ca 300 m norr om utredningsyta A. Stensträngen Västerås 315:1 är ca 70 meter lång och har en sträckning från nordväst till sydöst. Stensträngen Västerås 315:2 är ca 35 meter lång och har en nord-sydlig sträckning (FMIS)



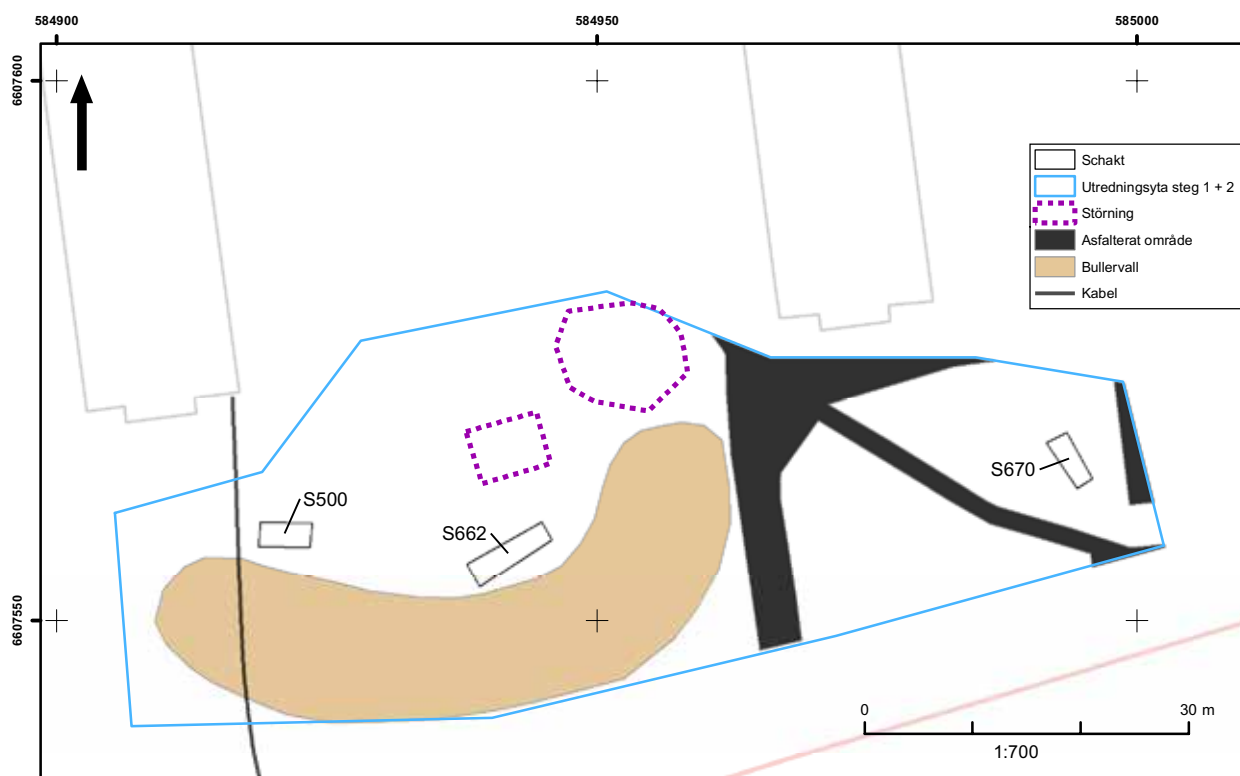
FIGUR 5. Utredningsytorna markerade på den ekonomiska kartan från år 1961 som visar Hammarbyområdet innan det omvandlades till stadsbebyggelse. Skala 1:5000.

Undersökningen

Metod och genomförande

Fältarbetet påbörjades med inventering av de båda utredningsytorna för att planera sökschaktningen. Därefter grävdes sökschakt för att se om det fanns fornlämningar under mark. Vid schaktningen användes en larvbunden grävmaskin utrustad med planskopa och rototilt. Schakten grävdes skiktvis ner till anläggningsnivå under grästorv, recenta schaktmassor och matjordslager. Avbaningen följdes sedan av handrensning av ytan och eventuella anläggningar.

Schakt, arkeologiska objekt, störningar, fynd och prover mättes in med RTK-GPS. Därefter överfördes och registrerades inmätt dokumentation i Intrasis för att sedan bearbetas i ArcMap. Fotografering (översiktsbilder, detaljbilder samt arbetsbilder) utfördes digitalt. Alla schakt lades igen när fältarbetet avslutades.



FIGUR 6. Utredningsyta B med sökschakt och störningar. Skala 1:700.

Undersökningsresultat

Den arkeologiska utredningen började med att utredningsområde A och B inventerades. Sedan drogs tre sökschakt i utredningsyta B. Schakten grävdes ner till anläggningsnivå genom recenta schaktmassor. Schaktens djup varierade mellan 1,4–2 meter. Bredden var 1,6–1,8 meter. Samtliga tre schakt saknade fornlämningsliknande lämningar.

Därefter grävdes två schakt i den östra flacka delen av utredningsyta A. Schaktens djup varierade mellan 0,6–0,7 och bredden var 1,6 meter. I schakt S762 framkom ett kulturlager samt ett stolphål. Kulturlagret A796 var 0,05–0,2 meter tjockt och innehöll bränd lera, skörbränd sten samt mindre fnyk av ben och träkol. Stolphålet A779 var stenskodd och mätte 0,5 meter i diameter. Det andra schaktet på den lägre belägna delen av utredningsyta A, schakt S775 saknade fornlämningsliknande lämningar.

Slutligen gjordes ett försök att göra ett sökschakt i den högre belägna västra delen av utredningsyta A men mängden recenta schaktmassor förhindrade schaktning ner till anläggningsnivå. Schaktet hade en bredd på 1,8 meter och grävdes ner till ett djup av 1,2 meter där stora stenar och recenta schaktmassor förhindrade djupare schaktning. De recenta schaktmassorna bestod av 0,6–0,8 meter stora stenar blandat med jord, tegel och metallskrot. Det var inte möjligt att se de recenta schaktmassornas verkliga tjocklek.

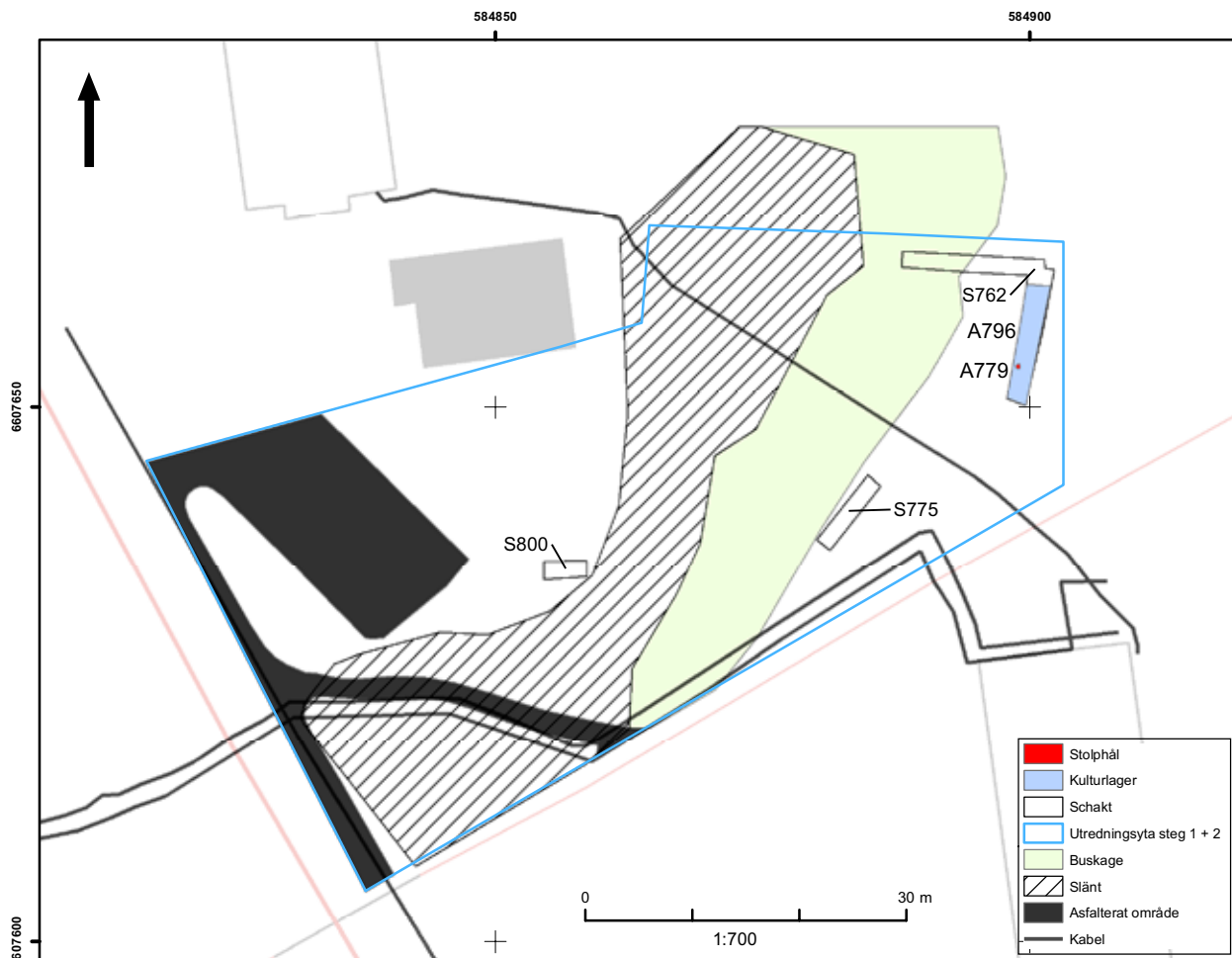
Sammanlagt grävdes sex sökschakt. Totalt avbanades ca 100 m²



FIGUR 7. Stolphål A779. Foto Jon Lundin, SAU.

Nya lämningar

Inom utredningsyta A framkom ett kulturlager och ett stolphål. Kulturlagret (A796) var mellan 0,05–0,2 meter tjockt. Under kulturlagret fanns ett stolphål som var stensködd. Stolphålet A779 hade en diameter på 0,5 meter. Anläggningarna framkom under matjordslager och är lämningar från en förhistorisk boplats. Boplatsen är inte avgränsad, men i väster är den förmodligen avgränsad av en moränrygg.



FIGUR 8. Utredningsyta A med sökschakt, arkeologiska objekt och störningar. Skala 1:700.

Slutsats och utvärdering

Syftet med att genomföra den arkeologiska utredningen etapp 1 och 2 var att klargöra om det kunde finnas fornlämningar dolda under mark. Syftet var även att ge Länsstyrelsen beslutsunderlag inför en tillståndsprövning om ingrepp i fornlämning samt kunna användas som underlag i företagarens planering.

Resultatet från den arkeologiska utredningen etapp 1 och 2 visar att det inom utredningsområdet förekommer boplatslämningar. Lämningarna är koncentrerade till det lägre belägna flacka partiet i utredningsyta A. På platsen hittades rester av ett kulturlager och ett stolphål.

Boplatslämningarna passar väl in i det direkta närområdets tidigare kända fornlämningsmiljö där bland annat en medeltida bytomt och gravfält från yngre delen av järnåldern ingår.

SAU anser att det på den del av utredningsyta A, där det inte gick att genomföra den arkeologiska utredningen, bör en kompletterande sökschaktning göras efter det att recenta schaktmassor, träd och buskage avlägsnats. Det är dock Länsstyrelsen i Västmanlands län som är beslutande i frågan.

Referenser

Sillén, P. 2016. *Hammarbyrampen. Järnåldersgravfält och lämningar efter en lada från 1900-talet vid Hammarby bytomt, fastighet Västerås 2:17, Västerås kommun, Västerås (f.d. Lundby) socken, Västmanland. Förundersökning. Rapporter från Arkeologikonsult 2016:2888.*

Kart- och arkivmaterial

ATA, Antikvarisk-topografiska arkivet vid Riksantikvarieämbetet.

FMIS, Digital databas för fornminnesinformation, Riksantikvarieämbetet.

Rikets allmänna kartverks arkiv. J133-11g1h63. Ekonomiska Kartan 1961.

Bilagor

Bilaga 1. Schaktlista

Schakt nr	Längd m	Bredd m	Beskrivning	Anl nr	Djup m	Undergrund	Area kvm
500	5	2,3	1,0 m recenta schaktmassor. Matjord 0,4 m.		1,45	Mellangrå lera	10,8
662	8	2,4	1,2 m recenta schaktmassor. Matjord 0,2–0,5 m.		1,6	Mellangrå lera	17,1
670	5,1	2,1	1,6 m recenta schaktmassor. Matjord 0,35 m.		2,0	Mellangrå lera	9,4
762	23,3	2,1	Matjord 0,55 m.	A796, A779	0,6	Mellangrå lera	46,6
775	7,7	1,6	Matjord 0,6 m.		0,7	Mellangrå lera	12,1
800	4	1,8	Minst 1,2 m recenta schaktmassor. Schaktets djup begränsades av stenblock.		1,2	Schaktmassor	6,6

Bilaga 2. Anläggningslista

Anl nr	Typ	Beskrivning
779	Stolphål	Stolphål, rund i plan, 0,5 m i diameter, stenskodd, ej grävd.
796	Kulturlager	Kulturlager, 0,05–0,2 m tjockt, mellangrå silt, innehåller bränd lera, skörbränd sten, fnyk av ben och träkol.

