

Nya småhus i Slumsta

Arkeologisk utredning etapp 1 och 2

Slumsta 1:108 och 1:109, Orkesta socken
Vallentuna kommun, Uppland, Stockholms län

SAU rapport 2016:17

Kerstin Westrin



SOCIETAS
ARCHAEOLOGICA

UPSALIENSIS

Nya småhus i Slumsta

Arkeologisk utredning etapp 1 och 2

Slumsta 1:108 och 1:109, Orkesta socken
Vallentuna kommun, Uppland, Stockholms län

SAU rapport 2016:17

Kerstin Westrin



SOCIETAS
ARCHAEOLOGICA

UPSALIENSIS

SAU rapporter 2016:17
ISSN 1652-9448
©SAU 2016

UTGIVNING OCH DISTRIBUTION

Societas Archaeologica Upsaliensis
Thunbergsvägen 5B, 752 38 Uppsala
post@sau.se
www.sau.se

TEKNISKA OCH ADMINISTRATIVA UPPGIFTER

Länsstyrelsens dnr och datum för tillstånd:

43111-32692-2015, 2016-03-08

SAU:s projektbeteckning: 1171

Uppdragsgivare: Oscar Petersen och Sebastian Petersen

Belägenhet

LANDSKAP: Uppland

LÄN: Stockholms län

KOMMUN: Vallentuna

SOCKEN: Orkesta

FASTIGHET: Slumsta 1:108,1:109 och 1:13

KOORDINATER: X6609955 Y675445

HÖJD: 20–30 m ö h

Undersökningen

TYP AV UNDERSÖKNING: Arkeologisk utredning

DATUM I FÄLT: 2016.04.05–2016.04.07

UNDERSÖKT YTA: Utredningsområdet cirka 1 hektar

KOORDINATSYSTEM: SWEREF 99TM

HÖJDSYSTEM: RH 2000

INMÄTNINGSSYSTEM: RTK-GPS

Personal: Kerstin Westrin (projektledare) och Fredrik Thölin

Fyndmaterial: Inga fynd tillvaratagna

Omslagsbild: Hassel i blom. Fotograf K. Westrin

Allmänt kartmaterial: ©Lantmäteriet Medgivande MS2007/04080

Digitala planer: Kerstin Westrin

Lektör: Fredrik Andersson

Layout: ord & form, Gudbrand Klæstad

Tryck: KPH Trycksaksbolaget AB, Uppsala

Innehåll

Sammanfattning 4

Inledning 5

Antikvarisk bakgrund 6

Topografi och fornlämningsmiljö **6**

Utredningen 8

Metod och genomförande **8**

Utredningsresultat 9

Slutsats och utvärdering 11

Referenser 12

 Digitala källor **12**

 Kartarkiv **12**

Bilaga 13

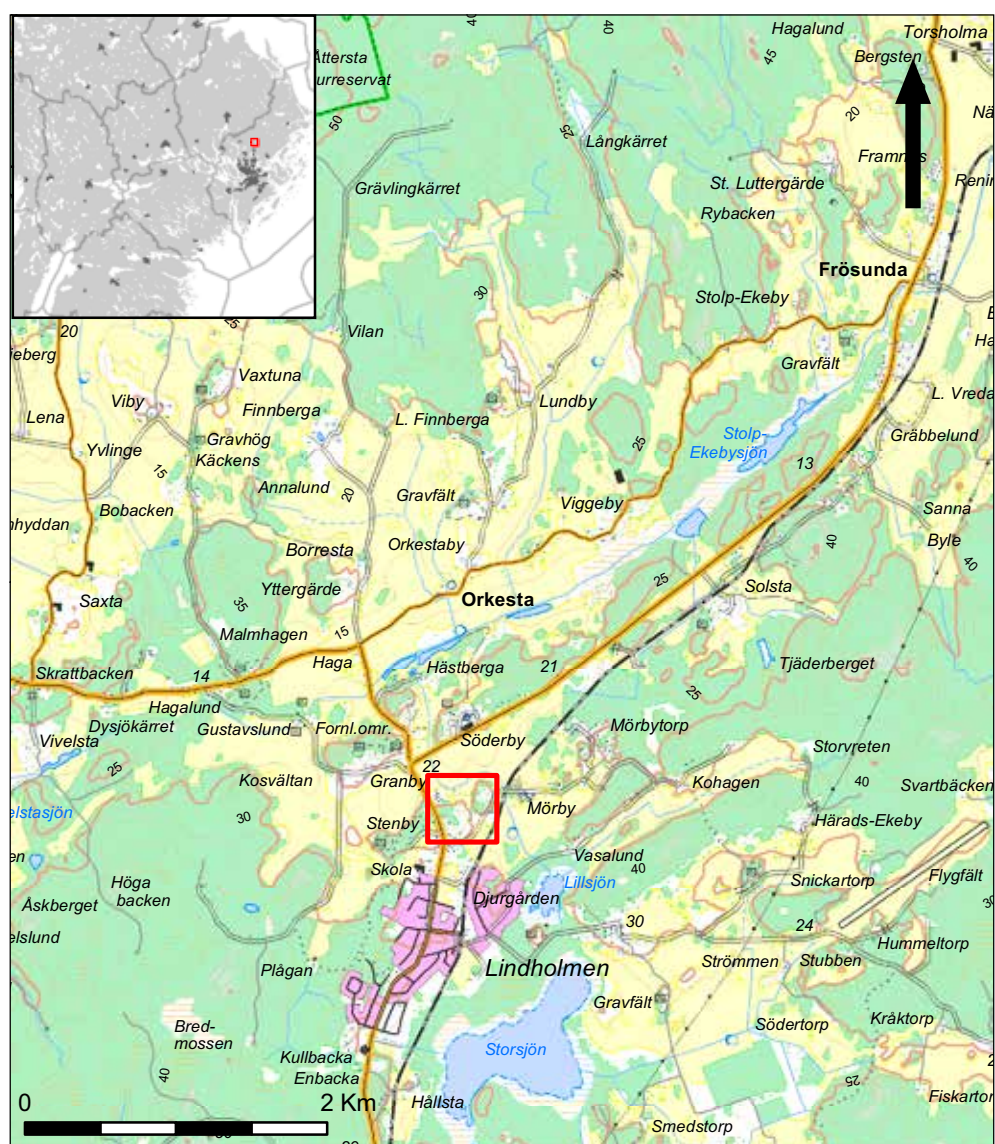
Schaktlista **13**

Sammanfattning

Under fyra dagar i början av april genomförde Societas Archaeologica Upsaliensis (SAU) en arkeologisk utredning etapp 1 och 2 inom fastigheterna Slumsta 109:1 och 108:1 i den norra delen av Lindholmen, Vallentuna kommun.

Syftet var att fastsälla om det inom utredningsområdet finns icke registrerade fornlämningar samt att avgränsa gravfältet Orkesta106:1. Resultatet skall sedan ligga till grund för Vallentuna kommuns detaljplanearbete inom de båda fastigheterna.

Inom Orkesta 106:1 framkom en lämning som tolkas preliminärt vara en grav. Orkesta 105:1, en fornlämningsliknande lämning, togs fram och tolkas vara en naturlig samling stenar.

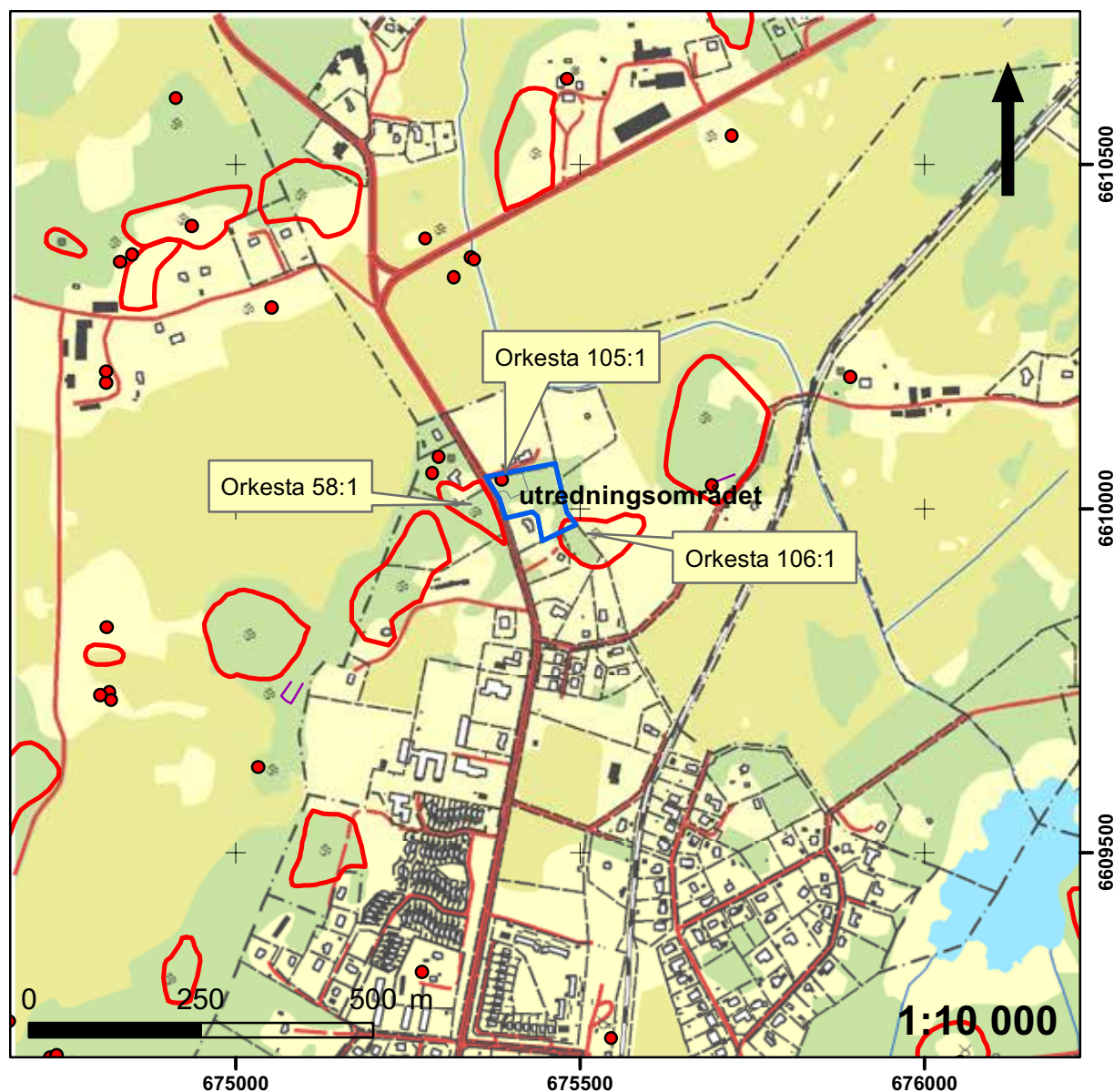


FIGUR 1. Figur 1. Utdrag ur Terrängkartan med undersökningsområdet markerat. ©Lantmäteriet Gävle. Medgivande MS2007/04080. Skala 1:50 000.

Inledning

Genom beslut av Länsstyrelsen i Stockholms län (Lst dnr 4311-32692-2015) genomförde SAU en arkeologisk utredning etapp 1 och 2 inom fastigheterna Slumsta 1:108 och 1:109, Vallentuna kommun. Fältarbetet utfördes fyra dagar i april. Bakgrunden till utredningen var att Vallentuna kommun arbetar med en ny detaljplan inom fastigheten. Syftet med detaljplanen är att möjliggöra för utbyggnad av småhus inom utredningsområdet. I det ursprungliga utredningsområdet från Länsstyrelsen ingick även fastigheten Slumsta 1:13 men på begäran av markägare och i samråd med Länsstyrelsen togs denna fastighet bort ur utredningen.

I uppdraget från Länsstyrelsen ingick det att utredningens skulle klargöra om det finns icke kända fornlämningar inom det aktuella området och avgränsa gravfältet Orkesta 106:1 främst mot planområdet samt att bedöma om gravfältet Orkesta 58:1 fortsätter på östra sidan om Lindholmsvägen.



FIGUR 2. Kända fornlämningar enligt FMIS i närområdet mot bakgrund av fastighetskartan med fornlämningar i närområdet.

Antikvarisk bakgrund

Topografi och fornlämningsmiljö

Det aktuella utredningsområdet ligger i den norra utkanten av samhället Lindholmen och direkt öster om Lindholmsvägen på ett höjdparti med delvis berg i dagen. I norr övergår terrängen i öppna uppodlade fält. Utredningsområdet är delvis bevuxet av lövträd, främst av sly. Området ligger mellan cirka 20–30 meter över havet. Inom det aktuella området fanns en befintlig förrådsbyggnad vid utredningstillfället.



FIGUR 3. Utredningsområdet i nordost, övre bilden, befintlig byggnad och utredningsområdet i sydöst nedre bilden. Fotograf K. Westrin

Inom närområdet finns ett stort antal gravar och gravfält registrerade. I planområdets sydöstra hörn finns en mindre del av gravfältet Orkesta 106:1. Gravfältet som sträcker sig över 100 meter både öster och söder ut strax utanför utredningsområdet, består av cirka 65 gravar. På den västra sidan av Lindholmsvägen finns Orkesta 58:1 registrerat. Detta gravfält förundersöktes 2012 och resulterade i att det förutom de redan kända fornlämningarna inom gravfältet också framkom några flacka gravar som inte gick att skönja före avtorvning (Celin 2012). Förutom den av Celin utförda undersökning 2012 har inga arkeologiska undersökningar gjorts inom närområdet.

På häradskartan från 1901–06 är utredningsområdet skogsmark men på en ekonomisk karta från 1952 finns två byggnader inom området utritade, vilket motsvarar de två som finns där idag.



FIGUR 4. Det nu aktuella området på östra sidan om Lindholmsvägen och de av Celin (Celin 2012) framrensade gravarna år 2012 på västra sidan av vägen. Fotograf. K.Westrin och U.Celin



FIGUR 5. Utredningsområdet fotat från Lindholmsvägen mot öster. Fotograf K Westrin.

Utredningen

Metod och genomförande

Med en mindre larvgående maskin togs sökschakt upp i anslutning till de båda gravfälten Orkesta 106:1 och 58:1 i syfte att se om det inom planområdet fanns gravar utanför de registrerade gravfälten. Även runt den fornlämningsliknande lämningen, Orkesta 105:1 i den nordvästra ytterkanten av utredningsområdet togs sökschakt upp, dels för att fastställa om lämningen var en naturbildning men också för att fastställa att inga gravar eller andra fornlämningar doldes under torven. I det lägre belägna mittpartiet i norr var marken sank och låg i en svacka mellan två höjder varför bara ett schakt grävdes (schakt 453).

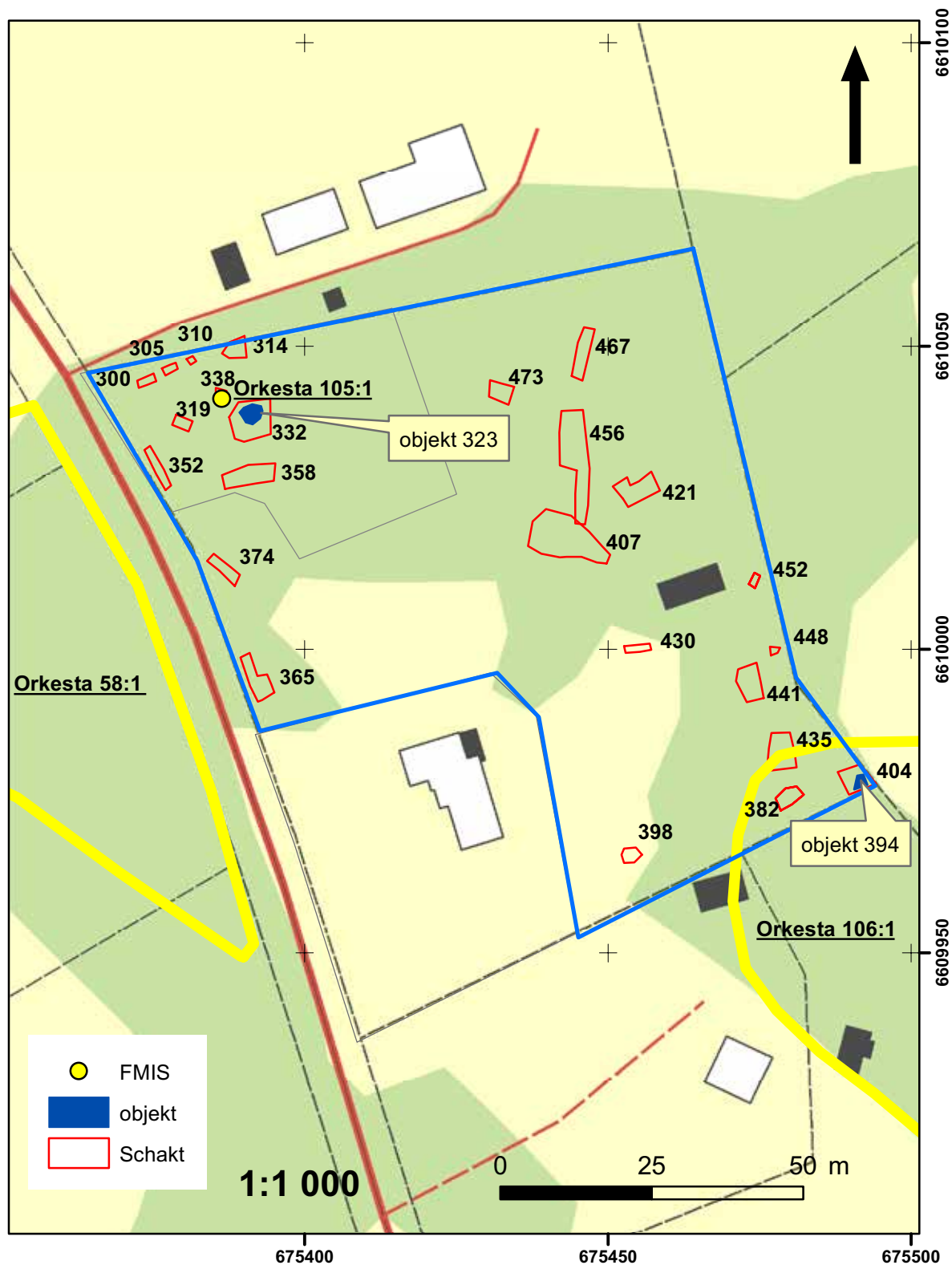
Också på krönet av en höjd i den nordvästra delen av utredningsområden grävdes sökschakt för att säkerställa att inga dolda gravar fanns där.



FIGUR 6. Schakt 456. Fotat mot norr. Fotograf. K. Westrin

Utredningsresultat

Tjugofyra sökschakt grävdes på sammanlagt cirka 400 kvadratmeter. Endast i ett schakt (404) framkom det fornlämningsindikationer.



FIGUR 7 Resultatkarta med samtliga grävda schakt, påträffade objekt samt berörda registrerade fornlämningar. Utredningsområdet markerat med blått. Skala 1:1000.

En ny lämning påträffades och registrerades, objekt 394. Lämningen framkom i det sydöstra hörnet av utredningsområdet inom gravfältet Orkestra 106:1. Det var bara cirka en femtedel av objektet som fanns inom den aktuella tomtgränsen. Objektet syntes som en samling mindre stenar, cirka 0,2x0,1 meter och in mot mitten var stenpackningen flerskiktad. Vid framrensning syns inget som kunde tolkas utgöra en kantkejda. Fyllningen bestod av lös, humös jord.

Vid schaktning av platsen för den i FMIS registrerade fornlämningsliknande lämningen Orkesta 105:1 påträffades inget som motsvarade beskrivningen av lämningen. Fem meter sydost om den plats där Orkesta 105:1 är registrerad framkom enstenssamling vid schaktning. Objektet handrenades och fyllningen var lös och innehöll recent material. Då det okulärt var svårt att bedöma om denna lämning var en gles stensättning eller en naturlig stensamling lyftes försiktigt stenarna i lämningen. Då inget kol, sot eller ben framkom bedömdes den inte vara en grav.

I FMIS beskrivs Orkesta 105:1 som en *”Stensättningsliknande lämning närmast rund, ca 4 m diam och 0,4 mh. Övertorvad med i ytan enstaka stenar”* (FMIS). Den beskrivningen överensstämmer med det nu påträffade objektet som mättes in som objekt 323. Då inget mer framkom i de omkringliggande schakten bedöms objekt 323 utgöra Orkesta 105:1.



FIGUR 8. Objekt 394 med ytterkanten markerad med rött. Fotat mot öster. Fotograf K. Westrin



FIGUR 9. Objekt 323 (Orkestra 105:1 ?) efter framrensning. . Fotat mot öster. Fotograf K. Westrin

Slutsats och utvärdering

Inom utredningsområdet framkom ett nytt objekt, 394. Lämningen ligger i utredningens sydöstra hörn inom det området som är registrerat som gravfältet Orkesta 106:1 i FMIS. Vid framrensning av objektet kunde inget kol, sot eller ben ses i fyllningen. Den del av lämningen som framkom saknar kantkedja men Objekt 394 kan inte uteslutas vara en grav tillhörande gravfältet. En vidare undersökning av den del av objektet som finns inom utredningsområdet kanske inte med säkerhet kommer att kunna fastställa om det är en grav eller inte. Den nuvarande gränsen för gravfältet går cirka tio meter in på den aktuella fastighet, vilket med nuvarande utredningsresultat kan flyttas närmare objekt 394.

Det som tolkas vara Orkesta 105:1 påträffades fem meter sydost om den plats registreringen ligger på och kunde efter framrensning konstateras vara en naturlig samling stenar.

Utredningsområdet var för övrigt detta tomt på fornlämningar.

Referenser

Celin,U.2012. Slumsta. Stensättningar invid Lindholmsvägen. SAU rapport 20012:18.

Digitala källor

FMIS <http://www.raa.se/hitta-information/fornsok-fmis/>

Kartarkiv

AKT	Karta	Arkiv	Åtgärd	År
J 133-11112q54	Frösunda	Rikets allmänna kartverks arkiv	Ekonomiska kartan	1952
J112-84-24	Markim	Rikets allmänna kartverks arkiv	Häradsekonomiska kartan	1901-06

Bilaga

Schaktlista

	Längd m	Bredd m	Djup m	Jordkaraktär i botten
300	3,0	1,5	0,05–0,1	Stenhäll
305	2,5	1,5	0,05–0,1	Stenhäll
310	1,0	1,5	0,05–0,1	Stenhäll
314	4,0	3,0	0,3–0,4	Silt
319	3,0	2,0	0,5	Mull, myrstack i förmult. stubbe
332	6,0	7,0	0,4–0,5	Siltig jord
338	2,0	1,5	0,2–0,4	Siltig jord
352	7,0	1,0	0,4–0,5	Siltig sand
358	8,5	3,0	0,2–1,0	Grus med recent material
364	8,0	1,5–3,0	0,3–1,0	Lera
374	6,0	2,0	0,5	Silt
382	4,0	3,0	0,2–0,4	Stenhäll
398	3,0	2,0	0,2	Stenhäll
404	4,5	4,0	0,2–0,3	Stenhäll
407	14,0	3,0–4,5	0,2–0,4	Grus
421	6,0	3,5–4,5	1,0–2,0	Igenfylld grop
430	4,0	2,0	0,3–0,4	Silt
435	6,0	5,0	0,3–0,4	Silt
441	6,0	4,0	0,2–0,4	Grus
448	2,0	1,5	0,2	Stenhäll
452	2,0	1,2	0,3–0,4	Stenhäll
456	18,0	1,5–5,0	0,3–0,5	Grus
467	8,5	2,0	0,3–0,4	Grus
473	4,0	3,0	0,2–0,4	Lera



SOCIETAS
ARCHAEOLOGICA
UPSALIENSIS