

Ett dräneringsschakt inom kvarteret Gisle på Kyrkbacken i Västerås

Arkeologisk förundersökning i form av schaktningsövervakning

Fornlämning Västerås 232:1
Kvarteret Gisle 2
Västerås Domkyrkoförsamling
Västmanlands län
Västmanland

Ulf Alström

Innehåll

Sammanfattning.....	1
Inledning.....	2
Syfte och målsättning.....	2
Undersökningsresultat.....	2
Tolkning och utvärdering.....	3
Referenser	4
Kart- och arkivmaterial	4
Litteratur.....	4
Tekniska och administrativa uppgifter.....	4
Figurer.....	5
BILAGA.....	7
Bilaga 1. Fyndtabell.....	7

Utgivning och distribution:
Stiftelsen Kulturmiljövård
Stora gatan 41, 722 12 Västerås
Tel: 021-80 62 80
Fax: 021-14 52 20
E-post: info@kmmmd.se

© Stiftelsen Kulturmiljövård 2014

Kartor ur allmänt kartmaterial © Lantmäteriet. Ärende nr MS2012/02954.

ISBN:978-91-7453-325-5

Västerås 2014.

Sammanfattning

På grund av dräneringsarbete och grundisolering på fastigheten Gisle 2 på Kyrkbacken i Västerås har Stiftelsen Kulturmiljövård i samband med markarbetena utfört en arkeologisk förundersökning i form av schaktningsövervakning. Arbetet föranleddes av att Kyrkbacken ligger inom Västerås medeltida och historiska stadslager, fornlämning Västerås 232:1.

Den arkeologiska förundersökningen visade att cirka 2,5 meter tjocka lager påförts i området. Lagren var blandade men i huvudsak var det omrörda kulturlager. En stratigrafi med klar lageruppbyggnad kunde inte påvisas varför de fynd som insamlades kom från schaktmassorna. Syftet med fyndinsamlingen var att visa att de omrörda kulturlagren i huvudsak kan dateras till 1700-talet.

På cirka 2, 5 meter djup påträffades rester efter syllstensrader. Dessa låg på ursprunglig markyta. Någon närmare undersökning av dessa utfördes inte på grund av instabila schaktväggar.

Inledning

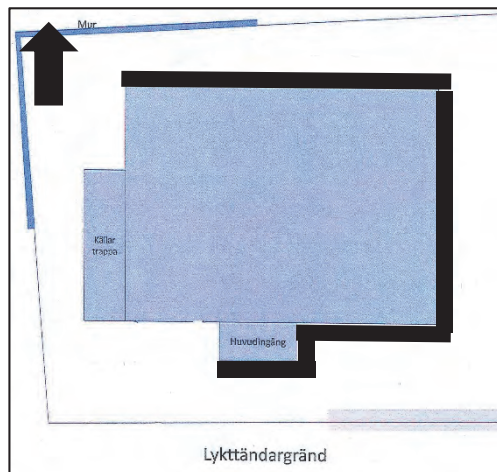
Med anledning av grundisolering av ett bostadshus i området Kyrkbacken i Västerås har Stiftelsen Kulturmiljövård utfört en arkeologisk förundersökning i form av schaktningsövervakning (fig. 3 och 4). Undersökningsområdet ligger inom fornlämning Västerås 232:1, Västerås medeltida och historiska stadslager. Arbetet som beställdes av fastighetsägaren utfördes under januari månad 2014 efter ett beslut av Länsstyrelsen i Västmanlands län 2013-12-13 med dnr: 431-4493-13.

Syfte och målsättning

Syftet med den arkeologiska förundersökningen var att dokumentera fornlämningen för att tillvarata områdets historia.

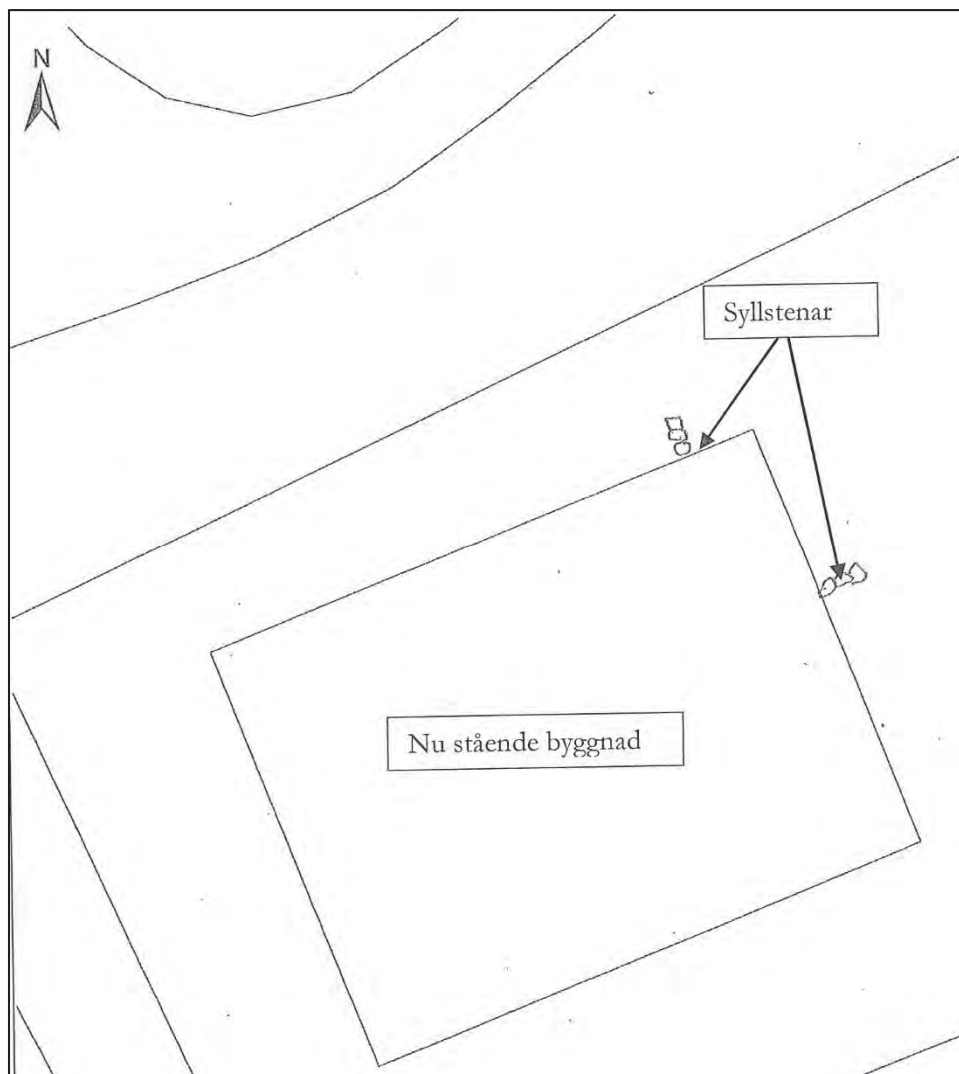
Förundersökningen skulle klargöra fornlämningens utbredning i schaktet. En bedömning av kulturlager, anläggningar och fynd var önskvärd. Om stratigrafiskt intakta lager påträffades skulle dessa dokumenteras med sektionsritningar. Från de äldsta avsatta lagren skulle organiskt material för ¹⁴C datering tillvaratas.

Undersökningsresultat



Figur 1. Planritning över Gisle 2. De schaktningsövervakade sträckorna är markerade med svart linje. (Skala 1:200.)

Schaktet intill byggnaden var cirka 2,5 meter djupt. Bredden var cirka 1,5 meter. Kulturlager påträffades tillsammans med moderna lager vid norra, östra och södra väggarna. Alla lager i området var omrörda och påförda. Ett antal keramikskärvor togs tillvara som typiska exempel från de omrörda lagren och registrerades i en (1) fyndpost (bilaga 1). Skärvorna dateras i huvudsak till 1700-talet. Någon orörd stratigrafi kunde inte registreras. På 2,5 meters djup påträffades dock en ursprunglig marknivå där osäkra rester efter två syllstensrader registrerades. Eftersom de påförda lagren bedömdes som mycket instabila ritades syllstenarna in från schaktkanten. Uppskattningsvis var syllstenarna 0,3-0,5 meter stora (fig. 2).



Figur 2. Planritning med den nu stående byggnaden Gisle 2 samt syllstensradernas ungefärliga placering. (Skala 1:100.)

Schaktet väster om huvudingången och efter västra väggen schaktningsövervakades inte eftersom kulturlagerbilden inte förväntades att ändras.

Tolkning och utvärdering

Grävningarna för dräneringsschaktet kring huset på tomten Gisle 2 visade att topografin ändrats radikalt i området. Markytan har på grund av påförda massor med modernt material samt omrörda kulturlager höjts med cirka 2,5 meter. När detta har skett är obekant men gissningsvis har det skett efter den stora stadsbranden 1714 som startade just på Gisle 2. 200 gårdar eldhärjades vid det våldsamma brandförloppet (Jansson 1997).

Referenser

Kart- och arkivmaterial

Ekonomiska kartan 11G:17. Skala 1:20 000,
Fastighetskartan Skala 1:100, 1:200, 1:500

Litteratur

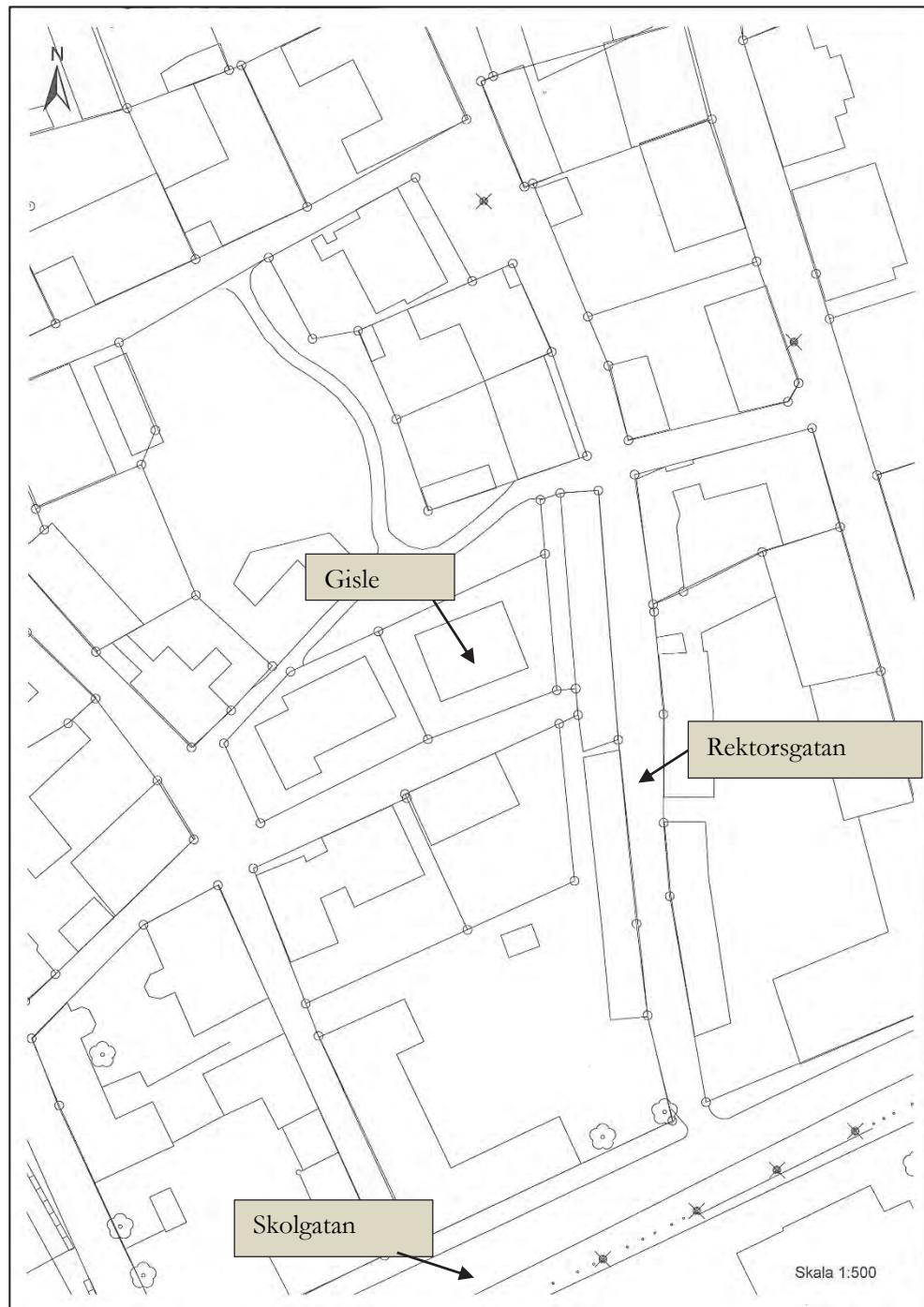
Jansson, T., 1997. Historien om en stad. Utg. Västmanlands Läns tidning. Västerås.

Tekniska och administrativa uppgifter

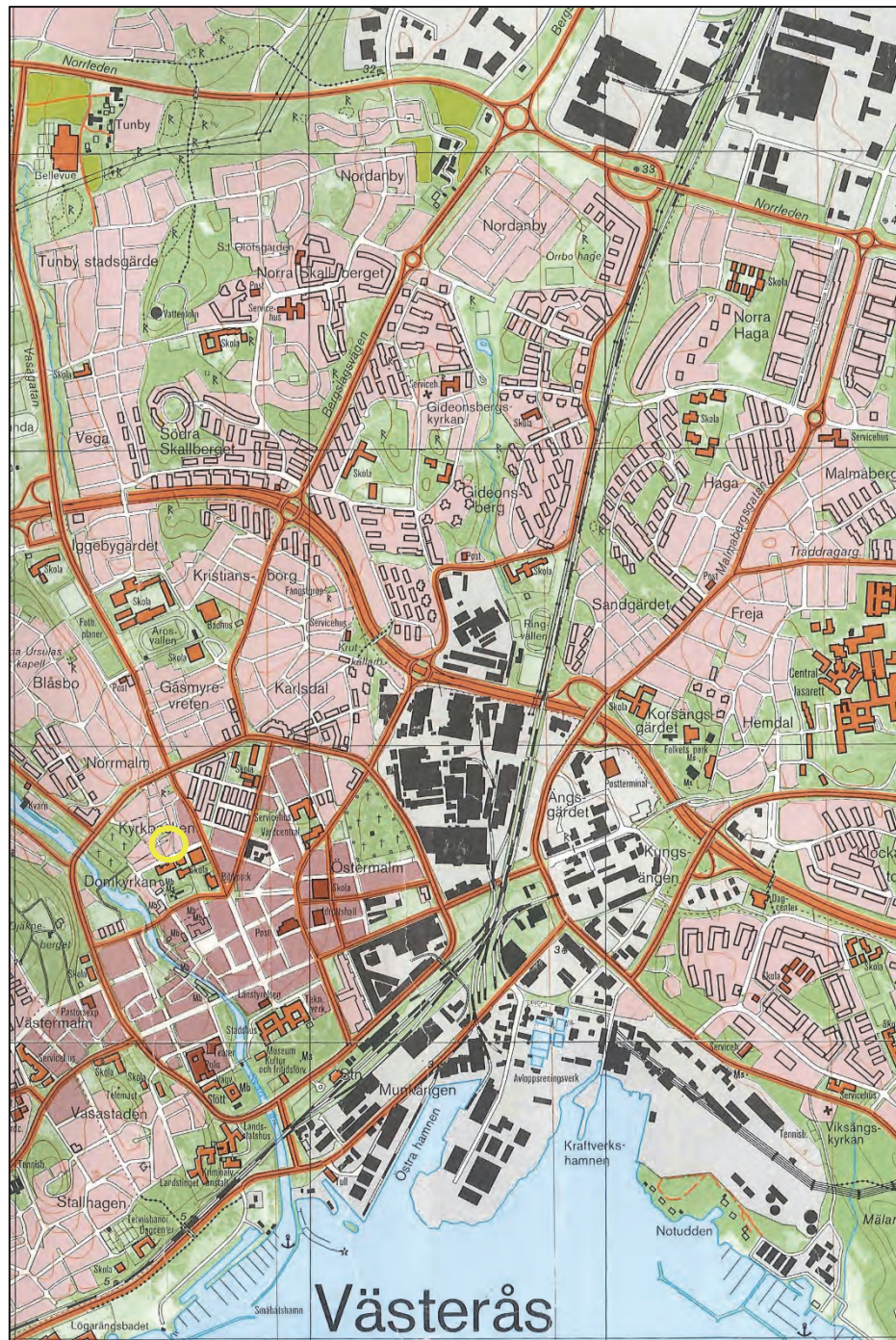
KM projektnr:	KM 13155
Länsstyrelsen dnr, beslutsdatum:	431-4493-13, 2013-12-13
Undersökningsperiod:	25, 26 februari, 3 och 10 mars 2014
Exploateringsyta:	Cirka 36 löpmeter schakt
Personal:	Ulf Alström
Belägenhet:	Gisle 2, kvarteret Gisle, Västerås Domkyrkoförsamling, Västerås kommun, Västmanlands län, Västmanland
Ekonomisk karta:	Västerås 11G:17
Koordinatsystem:	SWEREF99 TM
Koordinater:	6609452/586932
Inmätningmetod:	Manuell
Dokumentationshandlingar:	Förvaras hos <i>VLM</i>
Fynd:	Fynden F1 förvaras på KM i väntan på beslut om fyndfördelning.

Figurer

Kartor ur allmänt kartmaterial © Lantmäteriet Gävle. Ärende nr MS2006/01407.



Figur 3. Undersökningsplatsens läge på Kyrkbacken. Utdrag ur Fastighetskartan. Skala 1:500.



Figur 4. Undersökningsområdet markerat med gul cirkel. Utdrag ur Ekonomiska kartan. Skala 1:20 000.

BILAGA

Bilaga 1. Fyndtabell.

Fyndnr .	Sak ord	Egenskap	Vikt, gr	Antal	Antal. fragm .	Fynd- omständigheter
1	Y. Röd gods	Glaserade	830	15	20	Fynd i schaktmassor